

Юрий Антонов

ЭСКИЗЫ
НЕТОВАРНОЙ
ЭКОНОМИКИ

Материалы для размышления

Москва
Издательство
Российского союза писателей
2024

УДК 159.9.01
ББК 87(2Рос=Рус)
А72

Антонов, Ю. Н.

А72 Эскизы нетоварной экономики : материалы для размышления / Юрий Антонов. – М. : Издательство Российского союза писателей, 2024. – 132 с. : ил.

ISBN 978-5-4477-3767-2

В пособии Юрия Антонова «Эскизы нетоварной экономики» автор представляет предложения по формированию экономики без рыночной системы товарообмена и без использования денег.

16+ В соответствии с ФЗ № 436.

УДК 159.9.01
ББК 87(2Рос=Рус)

ISBN 978-5-4477-3767-2

© Антонов Ю. Н., 2024

ВВЕДЕНИЕ

Что такое социализм? Вопрос до сих пор не ясен. Сколько людей, столько и мнений. Хотя можно ответить на этот вопрос чисто логически.

Попробуем.

Во-первых, социализм – это уже не капитализм и ещё не коммунизм. Да, хотя революция вывела страну из-под капитализма и выбила его основу, но всё остальное осталось. В первые годы советской власти это подчёркивал В. И. Ленин. Он называл имеющийся строй не социализмом, а госкапитализмом. И действительно, изменился собственник средств производства, им фактически стало государство. Но производственные отношения изменились мало. Капитал остался капиталом, распределение по-прежнему происходит путём товарно-денежного обмена, государство отчуждает прибавочную стоимость и извлекает прибыль.

При дальнейшем развитии вводился строгий контроль за товарно-денежным обменом и государственное управление распределением в пользу пролетариата. Появились законы о социальной помощи со стороны государства. Это некоторые экономисты стали называть государственным социализмом. Хотя какой тут социализм, чисто условный, зависимый от формы правления, может быть демократический, может быть бюрократический, может быть директивный. Ведь Вам известно, что социализм – это неполный коммунизм. Но неполный не значит пустой. А что коммунистического в таком государственном

социализме? Социализм наступает постепенно по мере введения коммунистических преобразований. Поскольку их невозможно ввести все сразу, социализм превращается в переходный процесс построения коммунизма.

Социализм начнётся при переходе производственного управления хотя бы частично непосредственно в руки пролетариата и замены части распределения распределением по потребностям.

При этом уменьшается и постепенно ликвидируется регулирующая и стабилизирующая роль рынка. Становятся возможными экономические нарушения. Закон стоимости перестаёт действовать. Во весь рост встаёт необходимость изменения стиля экономического управления и введения государственного планирования. А как добиться качественного планирования, если вся экономическая наука построена по типу буржуазной и использует правила денежного обращения?

Изживание и ликвидация денежного обращения требует новых методов управления, новых юридических законов, новых экономических правил поддержания баланса и устойчивого развития. То есть, по сути дела, новой науки «экономика».

При построении новой науки возникает ряд трудностей, которые необходимо преодолеть.

Первая трудность – это выбор параметра управления, вторая – это уже проработанная теория производственных отношений и совершенно не проработанная экономическая теория распределения и потребления.

Третья трудность – это отсутствие критериев оптимизации всего народного хозяйства. Оптимизация прибыли уже не подходит в качестве критерия.

В современной экономике принято рассматривать производство и потребление в ценах товара. Но при этом забывается, что это рыночные цены. Рыночные цены искажают значение стоимости и создают неправильное временное представление

о развитии экономики государства. Тем более нельзя руководствоваться ими для выбора управляющих воздействий на экономику. Лучше руководствоваться самими производственной и потребительной стоимостями. То есть одним параметром и для определения эффективности производства, и для ВВП и НВП. Таким образом можем получить объективную картину состояния экономики и тренда её развития.

Развитие производства предусматривает развитие производительных сил, развитие которых включает в себя развитие средств производства и развитие рабочих сил. И то и другое для своего поддержания и для развития требует расширенного потребления. Потребление и производство образуют единый цикл. Их согласованность и баланс являются основой устойчивости всего хозяйства.

Рассматривать экономику производства без рассмотрения экономики потребления – значит ограничивать себя в учёте многих факторов и получать искажённые результаты. Важно выявить факторы, определяющие объём производства, а следовательно, и потребления.

Вся потребляемая продукция должна быть прежде произведена. Производство продукции требует определённых затрат труда; их величина зависит от факторов производства и технологии, которая предопределяется имеющимися объёмами прошлого и текущего труда.

Производитель принимает хозяйственные решения, будучи ограниченным физическими условиями изготовления продукции (технологией) и потребностями, как производства, так и потребностями трудящихся.

Продукция каждого производства имеет свою стоимость, определяемую параметрами производства, и абстрактную стоимость, определяемую общественно необходимыми затратами труда. Эти стоимости являются основой для политэкономии производства.

Будем общественно необходимые затраты труда называть просто стоимостью, конкретные затраты труда – индивидуальной производственной стоимостью, а оценку в трудовых единицах величины потребления – потребительной стоимостью. Очевидно, что потребительная стоимость может быть оценена только в процессе потребления, причём относительно стоимости. Будем называть потребительным коэффициентом отношение результатов потребления продукции к средним результатам потребления такой же продукции во всём обществе.

Отношения между первым и вторым подразделением при простом воспроизводстве выражаются известным соотношением:

$$V_1 + M_1 = C_2.$$

Реально деление производства на подразделения условно, производство разделяется на множество предприятий, которые образуют производственные цепочки.

И предприятие 1 создаёт средства производства для предприятия 2:

$$V_1 + M_1 = C_2, W_2 = C_2 + V_2 + M_2,$$

предприятие 2 создаёт средства производства для предприятия 3:

$$V_2 + M_2 = C_3, W_3 = C_3 + V_3 + M_3,$$

предприятие 3 создаёт средства производства для предприятия 4:

$$V_3 + M_3 = C_4, W_4 = C_4 + V_4 + M_4,$$

$$V_{N-1} + M_{N-1} = C_N, W_N = C_N + V_N + M_N.$$

Отсюда любая из всех произведённых стоимостей: $W_N = \Sigma V_n + \Sigma M_n$ плюс природные ресурсы, часть которых тоже выращена и подготовлена к использованию трудом человека.

Вся вновь появившаяся стоимость – результат труда.

В дальнейшем в рамках нетоварной экономики мы не будем делить добавленную стоимость D на заработную плату и прибавочную стоимость.

Обычно при расчётах не учитывается потребительная стоимость продукции, и понятно почему. Потому что в производстве невозможно оценить величину потребительной стоимости, она оценивается только при потреблении.

Стоимость при нетоварной экономике

Поскольку основой любой продукции является труд, как живой, так и прошлый, распределение продукции должно осуществляться в соответствии с объёмом затраченного труда. Существует один объективный критерий этого объёма – стоимость, или общественно необходимые затраты труда. В рыночной системе стоимость проявляет себя в виде закона стоимости, который придаёт направленность рыночной стихии.

Конкретная стоимость продукции отдельного предприятия может отличаться от стоимости ввиду зависимости затрат от организации производства и степени использования достижений технического прогресса. Она называется индивидуальной стоимостью продукции предприятия.

Существует понятие меновой стоимости. В нетоварной экономике роль этого понятия сохраняется только во внешней торговле и зависит от связи с другими обществами, имеющими другие общественно необходимые затраты труда.

При потреблении возникает понятие потребительной стоимости. Её количественное определение может быть вычислено

при потреблении. Это понятие относительно и выражается через потребительный коэффициент – отношение потребительной стоимости к первоначальной производственной стоимости. Это отношение определяется способом потребления и может быть больше и меньше единицы в зависимости от сравнения результатов потребления аналогичной продукции.

Таким образом, мы имеем единый аргумент для расчётов и оптимизации всего цикла производства и потребления. Использование его позволит изменить организацию общества с целью его наилучшего развития.

Однако уже много лет прошло с первых предложений организации управления обществом с использованием его математической модели и появившейся на их основе идеи автоматической системы ОГАС. Почему же до сих пор эта идея не была реализована? Да просто потому, что всем ясно, что тогда будут видны бессмысленность некоторых управляющих должностей, величина присвоения продукции хозяйствующими лицами и обман трудящейся общественности и общества в целом.

Предлагаемая система угрожала благополучному существованию бюрократии, а в капиталистическом обществе – самому её существованию.

Они понимают революционную сущность этой системы, задача понять эту сущность всем нам.

Итак, подход к новой экономике определён. Основной управляемый параметр – трудовая стоимость в различных её видах (разных способах оценки). Содержание экономики состоит из двух частей экономики производства и экономики потребления, составляющих единую взаимосвязанную систему.

Законы рынка исключены, распределение произведённой продукции производится с помощью общественных фондов, которые и осуществляют ресурсное регулирование по критерию максимальной эффективности производства.

Ядро новой политэкономии составят вновь разработанные законы баланса произведённых благ и баланса трудовых затрат рабочих сил. Общий критерий направления развития – рост уровня удовлетворения потребностей трудящихся.

Политэкономия потребления

Рассмотрим структуру потребления. Оно делится на следующие принципиально различные потоки потребления.

1. Потребление предмета производства. Сырьё, полуфабрикаты, энергия, вспомогательные материалы. Потребительная стоимость определяется относительной величиной отходов и приспособленностью предмета производства к конкретному производству. Обозначим эту величину $C1$.

2. Потребление орудий труда. Амортизация оборудования, ремонт, потребности ремонтно-наладочных работ, подготовка технологической документации. Потребительная стоимость определяется полнотой использования ресурса. Обозначим эту величину $C2$.

3. Потребление развитием орудий труда. Научные разработки, проектирование, конструирование, модернизация. Обозначим эту величину $\Delta C2$.

4. Потребление рабочей силой. Компенсация затрат рабочей силы, обеспечение условий труда, обеспечение образования и здравоохранения. Потребительная стоимость определяется уровнем развития производительности труда. Обозначим эту величину V .

5. Потребление развитием рабочей силы. Повышение квалификации, плановая миграция, обеспечение жильём, инфраструктурой. Организация системы свободного труда. Обозначим эту величину ΔV .

Из всей произведённой стоимости часть выделяется на компенсацию истраченных средств производства C , часть – на компенсацию затрат рабочей силы V , остальное делится между инвестициями в развитие средств производства C_p и в развитие рабочих сил V_p . В этом цикле не обходится без потерь. Потери Π (выбытие продукции из цикла) вызваны ответвлением части произведённой продукции на государственные и социальные нужды G и неполным использованием продукции, компенсирующей истраченные средства производства. Потери нарушают баланс производства и потребления. Восстановление баланса происходит за счёт рабочей силы. Это позволяет уникальное свойство рабочей силы, способной производить продукции стоимостью больше, чем сама потребляет.

Количественно эта способность определялась параметром, называемым производительностью труда. Производительность труда считается по соотношению добавленной стоимости D к количеству работников N .

При экстенсивном типе развития народного хозяйства количество работников N на конечном временном отрезке растёт пропорционально расширению производства, так что производительность труда сохраняется и уровень удовлетворения потребностей трудящихся не растёт.

При интенсивном типе развития народного хозяйства количество работников N на конечном временном отрезке можно считать постоянным, производительность труда зависит от развития рабочих сил и средств производства. Поэтому появляется необходимость использования двух других параметров: эффективности рабочих сил и степени удовлетворения их потребностей.

Под эффективностью понимается отношение добавленной стоимости к стоимости, истраченной на компенсацию затрат рабочей силы и на их развитие:

$$D / (V + V_p)$$

Степень удовлетворения потребностей определяется по отношению стоимости, истраченной на компенсацию затрат рабочей силы и на их развитие к количеству работников N :

$$(V + V_p) / N$$

Таким образом, для нетоварной экономики можно произвести уточнение оптимального соотношения распределения затрат на развитие средств производства и на потребление работниками.

Поскольку производительность труда равна произведению эффективности рабочей силы на степень удовлетворения потребностей, результат повышения производительности труда за счёт развития рабочей силы больше, чем за счёт развития средств производства.

Развитие рабочих сил, кроме того, способствует снятию различий между физическим и умственным трудом.

Величина D зависит от рабочей силы и орудий труда.

Отношение D к величине суммарного их потребления назовём коэффициентом эффективности потребления.

$$D = (C_2 + V) \cdot K_{эф}$$

Обозначим:

$D / C_2 = K_o$ – коэффициент орудий труда;

$D / V = K_p$ – коэффициент рабочей силы.

Отсюда:

$$K_{эф} = K_o \cdot K_p / (K_o + K_p).$$

Это выражение максимально при $K_o = K_p$.

Коэффициент эффективности зависит от обоих коэффициентов, но от наименьшего коэффициента зависит сильнее, поэтому есть смысл увеличивать наименьший из коэффициентов.

При равенстве коэффициентов для того, чтобы $K\text{эф}$ был больше 1, необходимо, чтобы оба коэффициента были больше 2 каждый.

Потребление работниками равно $(V + Vp)$. Затраты на развитие средств производства и рабочей силы равны $(Cp + Vp)$. Ранее было найдено, что максимальный рост коэффициента эффективности производства достигается при равенстве этих величин.

Отсюда: $(V + Vp) = (Cp + Vp)$, или $V = Cp$.

Величина Vp оказывается исключённой из этого соотношения, но эта величина влияет на эффективность рабочей силы и линейно входит в величину её потребления.

Таким образом, произведено:

$$C + D = C1 + C2 + (C2 + V) \cdot K\text{эф}.$$

Потреблено и утрачено:

$$C1 + C2 + V + \Delta C2 + \Delta V + \Pi + G,$$

где ΔV – изменение потребления рабочей силой;

$\Delta C2$ – изменение потребления орудиями труда (модернизация);

Π – потери в процессе производства;

G – затраты на государственные нужды.

При равенстве потребления и производства:

$$C1 + C2 + V + \Delta C2 + \Delta V + \Pi + G = C1 + C2 + (C2 + V) \cdot K\text{эф}.$$

Отсюда:

$$(C2 + V) \cdot K\text{эф} = V + \Delta C2 + \Delta V + \Pi + G.$$

Условие баланса:

$$K\text{эф} = (V + \Delta C2 + \Delta V + \Pi + G) / (C2 + V). \quad (1)$$

Производительность труда определяется как D / N , обеспечение потребностей трудящихся рассчитывается как V / N .

Стоимость продукции:

$$W = C1 + C2 + D,$$

$$W = C2 + D \cdot (1 + 1/A),$$

где A – множитель, определяемый через $D = C1 \cdot A$.

Реальная потреблённая стоимость:

$$W_{\text{нотр}} = W - G - \Pi = C1 + C2 + V + \Delta C2 + \Delta V,$$

$$C2 + D \cdot (1 + 1/A) - G - \Pi = C1 + C2 + V + \Delta C2 + \Delta V,$$

$$C1 + C2 + D - G - \Pi = C1 + C2 + V + \Delta C2 + \Delta V,$$

$$D - G - \Pi = V + \Delta C2 + \Delta V,$$

$$D = V \cdot Kp = C2 \cdot Ko, Ko/Kp = V/C2,$$

$$\text{при } Ko = Kp, V = C2,$$

$$V \cdot Kp - G - \Pi = V + \Delta C2 + \Delta V,$$

$$V \cdot (Kp - 1) = G + \Pi + \Delta C2 + \Delta V,$$

$$(Kp - 1) = (G + \Pi + \Delta C2 + \Delta V) / V,$$

$$V \geq (G + \Pi + \Delta C2 + \Delta V) / (Kp - 1),$$

$$C2 \cdot Ko - G - \Pi = V + \Delta C2 + \Delta V,$$

$$V = V \cdot Kp - G - \Pi - \Delta C2 - \Delta V,$$

$$V(Kp - 1) = G + \Pi + \Delta C2 + \Delta V,$$

$$(Kp - 1) = (G + \Pi + \Delta C2 + \Delta V) / V.$$

Условие развития рабочих сил, это условие должно выполняться с запасом:

$$Kp \geq 1 + (G + \Pi + \Delta C2 + \Delta V) / V. \quad (2)$$

Причём: $(G + \Pi + \Delta C2 + \Delta V) / V > 1$.

Для отдельного предприятия соотношения меняются, так как наличествует разница между общественно необходимыми затратами труда и конкретными затратами труда на отдельном предприятии. Различие назовём дефектом стоимости, он может быть и положительным, и отрицательным.

Отрицательный дефект стоимости должен частично (на 50%) компенсироваться из общественных фондов в пользу развития РС и ОТ. Остальная компенсация должна происходить за счёт сокращения производства и рабочей силы.

Положительный дефект наполовину поступает в общественные фонды, а оставшееся идёт на расширение производства и развитие рабочей силы предприятия.

Причём отсюда следует правило развития: в случае малого коэффициента эффективности рабочей силы основным направлением является её развитие и сокращение количества, что приводит к возможности экстенсивного развития производства за счёт резервов рабочей силы. Если же мал коэффициент эффективности орудий труда, то основным направлением развития является интенсивное, с модернизацией орудий труда.

Таким образом, предприятия приводятся к одному уровню коэффициента эффективности. Этим формируется баланс по стоимости (по валу). Остаётся вопрос повышения качества.

Работников интересует не величина прибыли, а уровень удовлетворения их потребностей – $У$.

$$\begin{aligned} D &= G + \Pi + V + \Delta C2 + \Delta V, \\ V &= D - G - \Pi - \Delta C2 - \Delta V, \end{aligned}$$

$$Y = V/N = D/N - (G + \Pi + \Delta C2 + \Delta V) / N,$$

$$Y = PP - (G + \Pi + \Delta C2 + \Delta V) / N, \quad (3)$$

где PP – производительность труда.

При минимизации потерь, присвоения и отвлечения на госнужды уровень удовлетворения потребностей определяется производительностью труда.

Производительность труда увеличивается с модернизацией орудий труда. Однако рост уровня удовлетворения потребностей, его производная по времени определяется ростом разности производительности труда и удельных затрат на развитие с учётом потерь.

$$Y' = PP' - (G + \Pi + \Delta C2 + \Delta V)' / N.$$

Поскольку уровень удовлетворения потребностей должен расти, его производная должна быть больше нуля:

$$\begin{aligned} PP' - (G + \Pi + \Delta C2 + \Delta V)' / N &\geq 0, \\ PP' &\geq (G + \Pi + \Delta C2 + \Delta V)' / N. \end{aligned}$$

Производная $G + \Pi$ на коротком промежутке времени равна нулю.

Отсюда:

$$\Delta C2 / dPP + \Delta V / dPP \leq N. \quad (4)$$

Таким образом, затраты $\Delta C2 + \Delta V$ на развитие науки, технологии, образования, здравоохранения ограничиваются результирующим развитием производительности труда, которое является мерой эффективности трат на развитие.

Формулы 1–4 должны быть использованы при разработке алгоритмов системы ОГАС.

Эффективность трат на развитие орудий труда и рабочей силы с точки зрения удовлетворения потребностей рабочей силы различна. Так, траты на развитие рабочей силы увеличивают только K_p , они позволяют при постоянном уровне производства сократить N – количество рабочей силы, а при экстенсивном развитии производства увеличить N с одновременным увеличением уровня потребления. Траты на развитие орудий труда увеличивают и K_p , и K_o , причём увеличение K_o меньше за счёт роста потребления C_2 . Оптимальное распределение трат на развитие должно выбираться по-разному в разных случаях соотношения K_o и K_p .

ЧАСТЬ 1

ЭСКИЗЫ НЕТОВАРНОЙ МИКРОЭКОНОМИКИ

Глава 1.1

Производственная и потребительская функции

Производственная функция

Производство есть процесс преобразования факторов производства в готовую продукцию. Зависимость между количеством используемых факторов производства и максимально возможным при этом выпуском продукции называют *производственной функцией*.

Все факторы производства можно представить в виде трёх составляющих: текущий труд, прошлый труд (орудия и средства труда, включая природные ресурсы) и уровень научно-технических знаний (научно-технический прогресс).

Научно-технический прогресс (НТП) является основным фактором увеличения результативности современного производства и, по сути дела, является результатом прошлого труда и проявляется в виде совершенствования средств производства и повышения квалификации работников.

Поскольку микроэкономика изучает процессы производства и потребления в конкретных условиях, уровень развития НТП предполагается фиксированным.

В этом случае объём выпуска продукции (Q) зависит от количества и качества только двух совместно применяемых факторов производства – текущего труда (L) и прошлого труда (K), то есть производственная функция имеет вид: $Q = Q(L, K)$.

Для того чтобы подчеркнуть, что мы используем общепринятые экономические методики, примем прежние обозначения, но с новым содержанием, так как капитал – это накопленные результаты прошлого труда.

Производительность прошлого труда

Все обсуждения производительности труда, как правило, касаются только живого труда, а прошлый труд учитывается через его влияние на производительность живого.

Такое рассмотрение правильно до поры до времени, с ростом технологической вооружённости производства растёт доля производительности прошлого труда, она близится в отдельных случаях к преобладающей. В то же время вопросы эксплуатации прошлого труда совершенно не изучены.

Действительно, прошлый труд имеет свои особенности, а его применение тем более. Пока стандартизация технологических процессов находится на невысоком уровне, прошлый труд технологов, программистов, материаловедов, фундаментальных исследователей как бы привязан к живому процессу и оценивается как участие в производстве введением рекомендованных коэффициентов. Скоро придётся применять другие расчёты, когда произойдёт сокращение доли живого труда.

В чём отличия прошлого труда, почему нельзя использовать в качестве его стоимости общественно необходимые затраты

труда? Дело в том, что у нас отсутствуют критерии общественной необходимости такого труда. Труд, необходимость которого осознана в силу срочных требований современного процесса, уже не является прошлым, а труд действительно прошлый, его затраты не учтены или вообще не замечены.

Прошлый труд отделён временем, иногда значительным, до момента его использования, причём используется не сам труд, а его результаты. Зачастую этот труд не оплачен, а выполнен на основе энтузиазма. Возможно, уже отсутствуют личности, исполнившие этот труд. Но мы пользуемся его опередившими время результатами, эти результаты сокращают общественно необходимые затраты живого труда. Вот эти сокращения и могут быть оценкой стоимости прошлого труда.

Например, в своё время имелось много заявок на изобретения методов и приборов контроля трубопроводов, некоторые рассматривались, некоторые нет. Как бы они пригодились в России в период зимних холодов.

Производительность прошлого труда определяется отношением за тот же период времени сэкономленной стоимости живого труда к объёму конкретного труда коллектива, добившегося в прошлом результатов, используемых в наше время.

Трудно оценить объём труда в наше время, не зная, когда и будут ли применены результаты работы по фундаментальным и перспективным направлениям. Только проведение статистики прошлого труда может помочь в расчётах. Поэтому уже сегодня необходимо учитывать затраты неиспользуемого труда, которые могут быть использованы в будущем.

Прошлый труд можно разделить на два вида, собственно техники орудий труда и развитие технологии и технологической документации. К технологии и технологической документации относятся программы станков с программным управлением, методики промежуточного контроля качества, технологические карты непосредственно производства и т.п. Это прошлый труд

недавнего времени, и он может быть оценен каждый раз перед началом производства серии.

Другое дело техника орудий труда: во-первых, она была изготовлена и поставлена до начала производства и, как правило, каким-то другим предприятием, во-вторых, она спроектирована, разработана другим коллективом людей на основе исследований и изобретений третьих людей. Кроме того, как правило, проведённые работы касались только внедрения новшеств к уже имеющимся достижениям.

Итого рост производительности, во-первых, начинается с задержкой, во-вторых, изменения производительности происходят постепенно. Для измерения и тем более расчёта требуется пока не разработанный алгоритм сложнее обычного.

Переход к новой технологии отображается изменением оператора производственной функции – характера зависимости выпуска от объёмов используемых факторов производства.

Все параметры производственной функции являются натуральными величинами потока, имеющими размерность «количество / время».

Однако при капитализме капитал и труд измеряются в разных единицах и их совместный расчёт невозможен без принятия некоторых условных положений, отражающих рыночные отношения. Эти отношения стихийны и придают стихийность также и производственным отношениям. После ликвидации рыночных отношений условные положения становятся бессмысленными.

Возникает необходимость рассмотрения производственного цикла в одних общих единицах. Такими единицами могут быть единицы стоимости. Поэтому производственная функция для исследования нетоварной микроэкономики недостаточна, предлагается рассмотрение с помощью потребительской функции.

Потребительская функция

Потребление есть процесс преобразования продукции потребления в готовую продукцию. Зависимость между количеством потребляемой продукции и максимально возможным при этом потреблении выпуском продукции называют *потребительской функцией*.

Всё потребление можно представить в виде его составляющих – потребления рабочей силой и потребления на использование и модернизацию орудий труда. Потребление рабочей силой обозначим как V , потребление орудиями труда как $C2$. Таким образом, $C = C1 + C2$, где $C1$ – потребление предмета труда.

Научно-технический прогресс (НТП) является основным фактором увеличения результативности современного производства и, по сути дела, является результатом прошлого труда и проявляется в виде совершенствования средств производства и повышения квалификации работников.

Поскольку микроэкономика изучает процессы производства и потребления в конкретных условиях, уровень развития НТП предполагается фиксированным.

Поскольку уровень развития НТП предполагается фиксированным, изменяются только четыре фактора потребления: потребления, компенсирующего затраты рабочей силы, потребления, направленного на развитие рабочей силы, потребления на использование орудий труда и, потребления, направленного на развитие орудий труда.

В этом случае объём трудовых затрат – текущего труда (L) и прошлого труда ($C2$) – зависит от количества и качества только четырёх совместно применяемых факторов потребления, то есть потребительская функция имеет вид:

$$Q = Q(V, \Delta V, C, \Delta C).$$

Все параметры потребительской функции являются натуральными величинами потока, имеющими размерность «количество / время».

Соотношение между добавленной стоимостью выпускаемой продукции и изменением стоимости потребляемой продукции назовём коэффициентом эффективности потребления.

$$D = (C2 + V) \cdot Kэф.$$

Обозначим $D/C2 = Ko$ как коэффициент орудий труда, $D/V = Kp$ – коэффициент рабочей силы.

Отсюда:

$$Kэф = Ko \cdot Kp / (Ko + Kp).$$

Это выражение максимально при $Ko = Kp$.

Коэффициент эффективности зависит от обоих коэффициентов, но от наименьшего коэффициента зависит сильнее, поэтому есть смысл увеличивать наименьший из коэффициентов.

Короткий и длительный периоды

Время, в течение которого нельзя изменить объём одного из используемых в производстве факторов, называют *коротким периодом*. В свою очередь, фактор, объём которого нельзя изменить в коротком периоде, называют *постоянным*, а фактор, объём использования которого меняется по мере изменения выпуска, – переменным.

Время, достаточное для изменения объёмов обоих факторов производства, – это *длительный период*, и поэтому в нём все факторы являются переменными.

Соотношение между количеством выпускаемой за определённое время продукции и количеством используемой для её изготовления потребляемой продукции назовём *результативностью производства*. В коротком и длительном периодах она измеряется по-разному.

Результативность потребления в коротком периоде

Примем, что переменным фактором является количество и качество потребляемой продукции. Тогда в коротком периоде у потребительской функции остаётся одна переменная – количество потребляемой продукции, направленной на развитие орудий труда.

Типичная зависимость между количеством производимой продукции и количеством потребляемой продукции, направленной на развитие орудий труда, применяемого при фиксированном объёме орудий труда, в алгебраическом виде записывается следующей эмпирической формулой:

$$D = Dнач \cdot (C2 + a\Delta C2) / C2,$$

где a – вещественный коэффициент, определяемый свойствами и ассортиментом потребляемой продукции.

Развитие орудий труда, обеспеченное $\Delta C2$, приводит прежде всего к повышению коэффициента эффективности рабочей силы Kp .

Эффективность потребления определяется коэффициентом эффективности потребления.

$$Kэф = Ko \cdot Kp / (Ko + Kp).$$

Объём производимого добавленного продукта D при неизменном объёме потребления $C2$ орудиями труда постоянен, так что:

$$Y = V/N = D / (N \cdot Kp)$$

и, следовательно, в коротком периоде рост уровня удовлетворения потребностей трудящихся при неизменном объёме производства возможен, только если рост Kp приводит к ещё большему сокращению количества персонала N .

При изменении потребления $C2$ орудиями труда меняется и производительность труда, и объём производимой продукции.

Будем считать производительность труда линейно изменяющейся с относительным ростом потреблений в модернизацию орудий труда.

Тогда $PP = PP_{нач} \cdot (1 + \alpha \cdot \Delta C2 / C2)$, назовём α эффективностью модернизации.

Уровень удовлетворения потребностей $Y = V/N$:

$$Y = PP - (G + \Pi + \Delta C2 + \Delta V) / N.$$

Подставим значение PP :

$$Y = PP_{нач} + \Delta C2 \cdot PP_{нач} \cdot \alpha / C2 - \Delta C2 / N - (G + \Pi + \Delta V) / N,$$

где $PP_{нач}$ – производительность труда до модернизации.

Так как $PP_{нач} = D_{нач} / N$, то

$$Y = PP_{нач} + (\Delta C2) \cdot (PP_{нач} \cdot \alpha / C2 - 1 / N) - (G + \Pi + \Delta V) / N$$

при постоянном $(G + \Pi + \Delta V)$.

Рост уровня удовлетворения потребностей возрастает, только если

$$PP_{нач} \cdot N \cdot \alpha / C2 > 1.$$

Результативность потребления в длинном периоде

Так как в длительном периоде меняется не только модернизация орудий труда, но и развитие рабочих сил, потребительскую функцию в нём можно представить в виде множества потребительских функций в коротком периоде, различающихся степенью развития рабочих сил.

Примем, что переменным фактором является количество и качество потребляемой продукции. Тогда в длительном периоде у потребительской функции остаётся три переменных – количество потребляемой продукции, компенсирующей затраты рабочих сил, количество продукции, направленной на развитие орудий труда, и количество продукции, направленной на развитие рабочих сил.

Типичная зависимость между количеством потребляемой продукции и количеством труда (индивидуальной стоимостью), применяемого при фиксированном объёме орудий труда, в алгебраическом виде записывается следующей эмпирической интегральной формулой:

$$D = aV + b \int \Delta V + i \int \Delta C2,$$

где a , b , i – вещественные коэффициенты, определяемые свойствами и ассортиментом потребляемой продукции.

Развитие рабочих сил, обеспеченное ΔV , приводит прежде всего к повышению коэффициента эффективности рабочей силы Kp .

Развитие орудий труда, обеспеченное ΔC_2 , приводит прежде всего к повышению производительности труда и меньше влияет на коэффициент эффективности орудий производства K_0 из-за увеличения затрат на их эксплуатацию.

Работников интересует не величина прибыли, а уровень удовлетворения их потребностей Y .

$$\begin{aligned} D &= G + \Pi + V + \Delta C_2 + \Delta V, \\ V &= D - G - \Pi - \Delta C_2 - \Delta V, \\ Y &= V/N = D/N - (G + \Pi + \Delta C_2 + \Delta V)/N, \\ Y &= PP - (G + \Pi + \Delta C_2 + \Delta V)/N, \end{aligned} \quad (3)$$

где PP – производительность труда.

При минимизации потерь, присвоения и отвлечения на госнужды уровень удовлетворения потребностей определяется производительностью труда.

Производительность труда зависит от затрат на модернизацию орудий труда:

$$PP = PP_{нач} \cdot (1 + \Delta C_2/C_2),$$

где $PP_{нач}$ – начальное значение производительности труда. Отсюда:

$$Y = PP_{нач} + PP_{нач} \cdot \Delta C_2/C_2 - (G + \Pi + \Delta C_2 + \Delta V)/N.$$

При изменении только за счёт модернизации на уровень удовлетворения потребностей влияет только ΔC_2 . Если примем остальные переменные const, получим величину прироста уровня:

$$\Delta Y = PP_{нач} \cdot \Delta C_2/C_2 - (G + \Pi + \Delta C_2)/N.$$

Условие прироста уровня:

$$\begin{aligned} \Delta C_2/C_2 &> (G + \Pi + \Delta C_2)/(N \cdot PP_{нач}), \\ \Delta C_2/C_2 - \Delta C_2/(D_{нач}) &> (G + \Pi)/D_{нач}, \\ \Delta C_2 \cdot (D_{нач} - C_2)/(C_2 \cdot D_{нач}) &> (G + \Pi)/D_{нач}, \end{aligned}$$

при $D_{нач} > C_2$ имеем:

$$\Delta C_2 > C_2 \cdot (G + \Pi)/(D_{нач} - C_2).$$

Производительность труда увеличивается с модернизацией орудий труда. Однако рост уровня удовлетворения потребностей, его производная по времени определяется ростом разности производительности труда и удельных затрат на развитие с учётом потерь.

$$Y' = PP' - (G + \Pi + \Delta C_2 + \Delta V)'/N.$$

Поскольку уровень удовлетворения потребностей должен расти, его производная должна быть больше нуля:

$$\begin{aligned} PP' - (G + \Pi + \Delta C_2 + \Delta V)'/N &\geq 0, \\ PP' &\geq (G + \Pi + \Delta C_2 + \Delta V)'/N. \end{aligned}$$

Отсюда:

$$\Delta C_2/dPP + \Delta V/dPP \leq N. \quad (4)$$

Таким образом, затраты $\Delta C_2 + \Delta V$ на развитие науки, технологии, образования, здравоохранения ограничиваются результирующим развитием производительности труда, которое является мерой эффективности трат на развитие.

Эффективность потребления измеряется коэффициентом эффективности потребления:

$$K_{\text{эф}} = K_o \cdot K_p / (K_o + K_p),$$

где K_o – коэффициент орудий труда, K_p – коэффициент рабочей силы.

Это выражение максимально при $K_o = K_p$ или $V = C_2$.

Коэффициент эффективности зависит от обоих коэффициентов, но от наименьшего коэффициента зависит сильнее, поэтому есть смысл увеличивать наименьший из коэффициентов.

Объём затрачиваемого труда будем считать оптимальным, соответствующим максимальной средней производительности.

Повышение коэффициента эффективности и уровня удовлетворения потребностей противоречивы. Действительно, уровень удовлетворения потребностей $U = V/N$, коэффициент эффективности рабочей силы $K_p = D/V$.

Их произведение $K_p \cdot U = D/N = PP$ равно производительности труда. При постоянной производительности, увеличивая одно, уменьшаем другое. С другой стороны, рост коэффициента эффективности позволяет увеличивать накопления в составе государственно-общественных нужд, что при грамотном использовании ведёт к развитию общества и к росту производительности труда.

Нас интересует помимо K_p , главным образом, суммарный $K_{\text{эф}}$, а он равен

$$K_{\text{эф}} = \frac{B}{(C_2 + V)} = PP \cdot \frac{N}{(C_2 + V)},$$

или

$$K_{\text{эф}} \cdot \frac{(C_2 + V)}{N} = PP \text{ и } PP = K_{\text{эф}} \cdot (U + \frac{C_2}{N}).$$

Производительность труда зависит от развития орудий труда и развития рабочих сил. Поэтому важно оптимальным образом распределить затраты произведённой продукции на C_2 и V .

Пусть приращения этой части произведённой продукции равны ΔC_2 и ΔV .

Как мы уже отмечали, рост производительности труда определяется этими приращениями:

$$\frac{\Delta PP}{PP} = \alpha \cdot \frac{\Delta C_2}{C_2} + \beta \cdot \frac{\Delta V}{V}.$$

Чтобы приращения производительности были равны между собой, должно соблюдаться равенство:

$$\alpha \cdot \frac{\Delta C_2}{C_2} = \beta \cdot \frac{\Delta V}{V}, \text{ или } \frac{\Delta C_2}{C_2} = \frac{\beta C_2}{\alpha V}.$$

При этом $K_{\text{эф}}$ прирастает пропорционально производительности труда:

$$\Delta K_{\text{эф}} = K_{\text{эф}} \cdot (\alpha \cdot \frac{\Delta C_2}{C_2} + \beta \cdot \frac{\Delta V}{V}).$$

При оценке результативности потребления в длительном периоде путём деления общего выпуска продукции на количество используемых факторов затруднений не возникает из-за того, что и производство, и потребление по всем факторам рассчитываются в одних и тех же единицах.

Соотношение объёмов потребления рабочей силой и орудиями труда выбирается из расчёта оптимального коэффициента эффективности.

Нами был получен вывод о максимальном коэффициенте эффективности, достигаемом при равенстве трат на развитие орудий труда и рабочей силы.

Поскольку величина накоплений и отчислений на государственные нужды не меняет соотношений эффективности, для

упрощения будем рассматривать зависимость величины эффективности от затрат в пренебрежении государственными нуждами.

Значительно больше нас интересует рост уровня удовлетворения потребностей рабочей силы и скорость этого роста. Она зависит от затрат на модернизацию орудий труда и развитие рабочей силы.

Ранее был получен вывод о максимальной скорости роста удовлетворения потребностей рабочей силы при равенстве трат на рабочую силу и на развитие производства, то есть

$$V = \Delta C2 + \Delta V.$$

Объединив выражения, получаем:

$$V = \Delta C2 + \Delta V = C2.$$

Одновременное осуществление обоих равенств представляет заметные трудности.

Начальное соотношение $C2$ и V значительно отличается от равенства. Рассмотрим политику управления при различных соотношениях $C2$ и V .

Производительность труда увеличивается с модернизацией орудий труда. Однако рост уровня удовлетворения потребностей, его производная по времени определяется ростом разности производительности труда и удельных затрат на развитие с учётом потерь.

$$Y' = \Delta D / N - (\Delta C2 + \Delta V)' / N,$$

где N – количество работников в сфере производства.

Поскольку уровень удовлетворения потребностей должен расти, его производная должна быть больше нуля:

$$D' / N - (\Delta C2 + \Delta V)' / N \geq 0.$$

Отсюда:

$$\Delta C2 / \Delta D + \Delta V / \Delta D \leq 1.$$

Таким образом, затраты $\Delta C2 + \Delta V$ на развитие науки, технологии, образования, здравоохранения ограничиваются результирующим развитием производительности труда, которое является мерой эффективности трат на развитие.

Эффективность трат на развитие определяется отношением трат на развитие к общим тратам.

Рассмотрим ситуацию при постоянном N :

$$\Delta \Pi / \Pi = \Delta D / D.$$

Положим:

$$\begin{aligned} \Delta D1 / D &= \alpha \cdot \Delta C2 / C2, \quad \Delta D2 / D = \beta \cdot \Delta V / V, \\ \Delta D &= \Delta D1 + \Delta D2 = D \cdot \alpha \cdot \Delta C2 / C2 + D \cdot \beta \cdot \Delta V / V, \\ Y &= V / N = (D - \Delta C2 - \Delta V) / N, \\ N \cdot \Delta Y &= D \cdot \alpha \cdot \Delta C2 / C2 + D \cdot \beta \cdot \Delta V / V - \Delta C2 - \Delta V = \\ &= \Delta C2 \cdot (D \cdot \alpha / C2 - 1) + \Delta V \cdot (D \cdot \beta / V - 1) = \\ &= \Delta C2 \cdot (K\alpha \cdot \alpha - 1) + \Delta V \cdot (K\beta \cdot \beta - 1). \end{aligned}$$

Отсюда ясно, что значения $K\alpha \cdot \alpha$ и $K\beta \cdot \beta$ должны быть больше единицы.

$$N \cdot \Delta Y = \Delta C2 \cdot (K\alpha \cdot \alpha - 1) + \Delta V \cdot (K\beta \cdot \beta - 1).$$

Допустим, мы хотим добиться равного роста уровня удовлетворения потребностей от вложений в рабочую силу и в орудия труда.

Тогда $\Delta C2 \cdot (Ko \cdot \alpha - 1) = \Delta V \cdot (Kp \cdot \beta - 1)$ или

$$\Delta V / \Delta C2 = (Ko \cdot \alpha - 1) / (Kp \cdot \beta - 1),$$

$$\Delta V \cdot (Kp \cdot \beta - 1) = N \cdot \Delta Y - \Delta C2 \cdot (Ko \cdot \alpha - 1).$$

Обозначим $\Delta C2 / \Delta V (Ko \cdot \alpha - 1) / (Kp \cdot \beta - 1)$ как S :

$$\begin{aligned} \Delta V &= N \cdot \Delta Y / (Kp \cdot \beta - 1) - \Delta C2 \cdot S, \\ N \cdot \Delta Y &= \Delta C2 \cdot (Ko \cdot \alpha - 1) + \Delta V \cdot (Kp \cdot \beta - 1) = \\ &= (Kp \cdot \beta - 1) (\Delta C2 \cdot S + \Delta V), \\ N \cdot \Delta Y / (Kp \cdot \beta - 1) &= \Delta C2 \cdot S + \Delta V. \end{aligned}$$

Положим $\Delta C2 + \Delta V = const$, обозначим эту константу как A . Тогда, если $\Delta V / \Delta C2 = S$, то

$$\begin{aligned} \Delta V &= AS / (S + 1), \Delta C2 = A / (S + 1), \\ N \cdot \Delta Y &= \Delta C2 \cdot (Ko \cdot \alpha - 1) + \Delta V \cdot (Kp \cdot \beta - 1) = \\ &= (Ko \cdot \alpha - 1) \cdot A / (S + 1) + (Kp \cdot \beta - 1) \cdot AS / (S + 1). \end{aligned}$$

При $S = 0$: $N \cdot \Delta Y = (Ko \cdot \alpha - 1) \cdot A$.

При $S = \infty$: $N \cdot \Delta Y = (Kp \cdot \beta - 1) \cdot A$.

Было получено ранее:

$$N \cdot \Delta Y = \Delta C2 \cdot (Ko \cdot \alpha - 1) + \Delta V \cdot (Kp \cdot \beta - 1).$$

При $N \cdot \Delta Y = const$:

$$\Delta C2 = \Delta V \cdot (Kp \cdot \beta - 1) / (Ko \cdot \alpha - 1).$$

Однако, выбирая соотношение $\Delta C2$ и ΔV , мы не можем произвольно менять их суммарную величину.

График $\Delta C2 = const - \Delta V$ – это прямая отрицательного наклона. Значения $\Delta C2$ и ΔV , лежащие выше этой прямой, не имеют возможности реализации.

Рассмотрим ситуацию с точки зрения исполнения принципа коммунизма «От каждого по способности, каждому по потребности». До сих пор мы рассчитывали возможности обеспечения роста удовлетворения потребностей, перейдём к обеспечению роста способностей и достижения их максимального использования.

Способности зависят от развития интеллекта и физического здоровья. Использование способностей зависит от психологического настроения работника и менталитета общества, определяемого производственными отношениями.

Развитие интеллекта идёт от совершенствования образования и возможности реализации всех сторон своего образования по воле самого работника, что обеспечивается доступностью и поддержкой свободного труда. А свободный труд позволяет кроме овладения другими специальностями расширить общий кругозор и приобрести стремление к познанию, стимулирующее персональное образование.

Развитие физического здоровья зависит от соблюдения администрации условий труда на рабочем месте, поддержания правильного графика труда и отдыха, обеспечения труженика оборудованием, средствами защиты и медицинским обслуживанием.

Развитие способностей начинается с детского школьного возраста. В послевоенные годы в школах не хватало учебников, пособий, но какое было искреннее стремление к знаниям, пособия изготавливали сами с учителями. Сами что могли ремонтировали и поддерживали в порядке школьное оборудование и помещения. Помогали с учёбой друг другу. У нас была, конечно, мужская

школа. И не случайно с продолжением обучения после объединения мужских и женских школ с окончанием 10 класса все мальчики абсолютно с первого раза, без репетиторов уверенно поступили в высшие учебные заведения по своему выбору.

Итак, развитие способностей обеспечивается преодолением трудностей и помощью старших в их преодолении. Так же должны быть поставлены отношения и на производстве. Работник должен получать время от времени задания, по сложности превосходящие обыденные. Успех работника должен вознаграждаться, а неудача не наказываться. Руководители производства не должны чураться личного участия в рядовых работах, демонстрируя свои умения и знания, используя эти периоды для повышения уровня подчинённых.

Пропаганда передовых методов работы и теоретических знаний особенно эффективна на участках свободного труда на общее благо.

Таким образом, приоритет всё-таки должен быть за приростом ΔV , включающем дополнительные затраты на управление и обеспечение становления свободного труда.

Отсюда S должно быть больше единицы.

Теперь рассмотрим ситуацию при постоянной D .

Положим

$$\Delta Pr / Pr = \alpha \cdot \Delta C2 / C2 + \beta \cdot \Delta V / V,$$

где α и β определяются экспериментально и последующим расчётом.

$\Delta C2 + \Delta V$ – постоянная величина, примем её за A .

Или

$$\Delta D / D = \alpha \cdot \Delta C2 / C2 + \beta \cdot \Delta V / V.$$

С другой стороны, D уменьшается на $\Delta C2 + \Delta V$.

$$\Delta D = D (\alpha \cdot \Delta C2 / C2 + \beta \cdot \Delta V / V) - (\Delta C2 + \Delta V).$$

ΔD должно быть больше нуля, следовательно:

$$(\alpha \cdot \Delta C2 / C2 + \beta \cdot \Delta V / V) - (\Delta C2 + \Delta V) / D > 0$$

или

$$\alpha \cdot \Delta C2 / C2 - \Delta C2 / D + \beta \cdot \Delta V / V - \Delta V / D > 0.$$

В этом случае развитие не мешает росту удовлетворения потребностей трудящихся.

На очень коротком периоде:

$$dPr / Pr = \alpha \cdot dC2 / C2 + \beta \cdot dV / V.$$

Проинтегрируем на длинном периоде:

$$\begin{aligned} \text{Log} Pr - \text{Log} Pr_{нач} &= \\ &= \alpha \cdot \text{Log} C2 - \alpha \cdot \text{Log} C2_{нач} + \beta \cdot \text{Log} V - \beta \cdot \text{Log} V_{нач}. \end{aligned}$$

Потенцируя, получим в конце длинного периода:

$$Pr / Pr_{нач} = C2^\alpha / C2_{нач}^\alpha \cdot V^\beta / V_{нач}^\beta.$$

Это получается, только если предположить постоянство коэффициентов α и β на всём длинном периоде. Очевидно, что они будут снижаться и рост производительности человеческого труда замедлится.

Уровень удовлетворения потребностей будет:

$$\begin{aligned} Y = V / N &= (D - \Delta C2 - \Delta V) / N = (N \cdot Pr - \Delta C2 - \Delta V) / N = \\ &= Pr - (\Delta C2 + \Delta V) \cdot Pr / D = Pr (1 - (\Delta C2 + \Delta V) / D). \end{aligned}$$

Приближенно в будущем коротком периоде будем считать $(\Delta C2 + \Delta V)/D$ малой величиной:

$$\begin{aligned} Y &= Pr = Pr_{нач} C2^\alpha \cdot V^\beta / (C2_{нач}^\alpha \cdot V_{нач}^\beta) = \\ &= Pr_{нач} \cdot (C2/C2_{нач})^\alpha \cdot (V/V_{нач})^\beta, \\ Y' &= Pr_{нач} \cdot \alpha (C2/C2_{нач})^{\alpha-1} \cdot \beta (V/V_{нач})^{\beta-1}. \end{aligned}$$

Если не пренебрегать величиной $(\Delta C2 + \Delta V)/D$, то

$$\begin{aligned} Y &= Pr = Pr_{нач} \cdot (C2/C2_{нач})^\alpha \cdot (V/V_{нач})^\beta \times \\ &\quad \times (1 - (\Delta C2 + \Delta V)/D), \\ Y' &= Pr_{нач} \cdot \alpha (C2/C2_{нач})^{\alpha-1} \cdot \beta (V/V_{нач})^{\beta-1} \times \\ &\quad \times (1 - (\Delta C2 + \Delta V)/D) - Pr_{нач} \cdot (C2/C2_{нач})^\alpha \times \\ &\quad \times (V/V_{нач})^\beta \cdot (\Delta C2 + \Delta V)/D, \\ \Delta Y &= (Pr \cdot \alpha \cdot \Delta C2 / C2 + Pr \cdot \beta \cdot \Delta V / V) - \\ &\quad - (Pr \cdot \alpha \cdot \Delta C2 / C2 + Pr \cdot \beta \cdot \Delta V / V) \cdot (\Delta C2 + \Delta V)/D. \end{aligned}$$

Как было определено ранее, оптимальным соотношением является $\Delta C2 + \Delta V = V$, следовательно $(\Delta C2 + \Delta V)/D = 1/2$ и

$$\begin{aligned} \Delta Y &= (Pr \cdot \alpha \cdot \Delta C2 / C2 + Pr \cdot \beta \cdot \Delta V / V) / 2, \\ Pr \cdot \beta \cdot \Delta V / V &= 2\Delta Y - Pr \cdot \alpha \cdot \Delta C2 / C2, \\ \Delta V &= (2\Delta Y - Pr \cdot \alpha \cdot \Delta C2 / C2) \cdot V / (Pr \cdot \beta) = \\ &= 2\Delta Y \cdot V / (Pr \cdot \beta) - (\alpha \cdot \Delta C2 / C2) \cdot V / \beta = \\ &= V / \delta \cdot (2\Delta Y / Pr - \alpha \cdot \Delta C2 / C2). \end{aligned}$$

Взаимозаменяемость факторов потребления

Заданную эффективность и скорость роста удовлетворения потребностей можно эффективно произвести при различных сочетаниях затрат на модернизацию орудий труда и развитие рабочей силы. В какой пропорции один из факторов можно заменить

другим, зависит от исходного соотношения объёмов потребления рабочей силой и орудиями труда.

Таким образом, перед управлением производства предприятия встают две параллельные задачи: экономия затрат и повышение потребления рабочей силой.

Путь к этому – повышение производительности труда, но вопрос: какой ценой? Производительность труда может повышаться, а эффективность производства падать, что приведёт в конце концов к кризису. Поэтому модернизация производства должна проводиться с учётом ограничений не снижения эффективности производства.

Затраты на государственные нужды не меняют соотношений между остальными отдельными категориями затрат и приводят к уменьшению коэффициентов эффективности и уровня потребления. При капитализме и социализме они выражаются в определённом коэффициенте отчислений (процент налогов), при коммунистическом обществе эти отчисления становятся рычагом управления развитием общества и человека. При полном удовлетворении потребностей использование отчислений на государственные нужды начинает производиться по усмотрению трудовых коллективов и лично членов общества.

Не только использование, но и величина отчислений начинает зависеть от каждого из членов общества.

Картина меняется с переходом на свободный труд. Введение свободного труда происходит не повсеместно и постепенно, не во всём объёме даже для отдельного предприятия. Свободный труд имеет специфические предпосылки и принципиальные последствия.

Свободный труд требует самоуправления и централизации. При отсутствии самоуправления он очень быстро станет несвободным, а при отсутствии централизации не будет обеспечена его эффективность. Совмещение централизации и самоуправления представляет самостоятельную проблему теории управления.

Последствия введения свободного труда – снижение эксплуатации (всех видов) и развитие рабочих сил. Без свободного труда не достигается даже частично достижение исполнения лозунга «От каждого по способности, каждому по потребности».

В начале процесса развития свободного труда он занимает большую часть рабочего времени. При этом результаты свободного труда поступают главным образом в общественный фонд конкретного предприятия, чем обеспечивается материальная заинтересованность его работников на этом этапе. Когда установится порядок организации свободного труда и начнётся его расширение, должно произойти слияние фондов, повышающее их возможности.

Свободный труд разрушает связи экономического принуждения и, в принципе, не обязательно совпадает с его необходимостью для общества. Совпадение достигается путём развития способностей индивидуумов. Это развитие должно быть их обязанностью, и возможность этого развития и исполнения обязанности должна быть сосредоточена в свободном труде.

Таким образом, результаты свободного труда должны использоваться для развития рабочей силы или орудий производства. Экономические закономерности заставляют развитие свободного труда ставить в зависимость от развития производительности труда. Поэтому полный переход к свободному труду определяется достижением предельной эффективности производства.

Свободный труд потому и свободный, что выполняется по желанию, и его результаты не только не вознаграждаются, но и используются по воле работника.

Появляются новые, до сих пор неизвестные закономерности условий построения коммунистического общества.

Эксплуатация при этом изменяется с появлением двух факторов: распределения через общественные фонды и свободного труда.

При распределении через общественные фонды часть прибавочной стоимости поступает к работникам и уменьшает степень эксплуатации.

Пусть распределяется одна n -я часть прибавочного продукта m/n . Тогда степень эксплуатации уменьшается, соответственно:

$$(m - m/n) \cdot N/v.$$

Здесь N – коэффициент торговой отпускной наценки.

Свободный труд создаёт дополнительную стоимость, которая не делится на v и m , а вся поступает в бесплатное распределение через общественные фонды. Допустим, свободный труд составляет одну k -ю всего труда. Стоимость его продукта производства будет составлять:

$$(c + v + m)/k.$$

Добавленная стоимость составляет его часть $(v + m)/k$, причём, поскольку труд не оплачивается, фактически $v = 0$, но стоимость оценивается по общественно необходимому труду, поэтому v входит в стоимость.

Поступающий в распределение продукт компенсирует часть прибавочной стоимости, в результате степень эксплуатации дополнительно уменьшается, соответственно:

$$(m - (v + m)/k - m/n) N/v.$$

При отсутствии эксплуатации её степень равна нулю.

Приравняем степень эксплуатации нулю, после проведения простых преобразований получаем:

$$m = m(n + k)/nk + v/k$$

Видим, что при возрастании доли свободного труда до половины зависимость эксплуатации от передачи прибавочного продукта в общественные фонды значительно уменьшается, а при

увеличении свободного труда более половины для обнуления эксплуатации без этой передачи можно и обойтись. Как, впрочем, и без зарплаты. Таким образом, видим, что степень эксплуатации при социализме может стать нулевой ещё до полной ликвидации прибавочной стоимости. По-видимому, это и есть тот уровень, когда можно безболезненно постепенно ликвидировать ТДО.

Величину отчислений на государственные нужды невозможно рассматривать в рамках микроэкономики для единичного предприятия. Уточнение баланса производства и потребления будем производить при рассмотрении макроэкономики.

Глава 1.2 Структура стоимости

Потребительная стоимость

Самый сложный вопрос – объективное количественное определение потребительной стоимости. Оно может быть выяснено только в процессе потребления.

Вспользуемся предложениями О. К. Антонова, сделанными им в своё время, по оценке количества и качества продукции с помощью коэффициента народно-хозяйственных показателей (НХП). При их внедрении они дали бы возможность оценки направлений развития производства и правильно ориентировали бы плановые органы. Однако этого не случилось по причинам отсутствия тогда системы, имеющей возможность их все учитывать.

В настоящее время ситуация изменилась. Поэтому мы вправе оценивать потребительную стоимость по его методике.

Первые же расчёты показывают, что существуют, по крайней мере, три разных типа потребления, требующие разного подхода к оценке количества и качества продукции.

Во-первых, потребление предмета производства. Стоимость предмета производства полностью переходит в стоимость продукции. Её потребительная стоимость влияет на экономичность производства и качество продукции. Экономичность определяется количеством отходов – неиспользуемого предмета производства. Отходы – это прямые производственные потери, их стоимость вычитается из добавленной стоимости.

Качество предмета производства оценивается по его ответственности принятой на предприятии технологии. Снижение качества предмета производства снижает качество продукции, излишнее повышение качества повышает индивидуальную стоимость продукции без повышения её качества.

Стоимость продукции определяется как $W = C + D$.

Рассмотрим состав части стоимости C с точки зрения потребления. C состоит из сырья, полуфабрикатов, станков и промышленных установок, энергоносителей, недвижимости, а также технологической документации. Производство потребляет всё это в виде амортизации недвижимости и оборудования, прямого потребления сырья и полуфабрикатов, обновления документации. При потреблении проявляется качество потребляемой продукции, но по-разному.

Таким образом, с точки зрения производственного потребления стоимость разделяется на части:

$$C = Cn1 + Cn2 + Cn3 + Cn4,$$

где $Cn1$ – стоимость энергоносителей, $Cn2$ – стоимость сырья и полуфабрикатов, $Cn3$ – стоимость амортизации оборудования, $Cn4$ – стоимость технологической документации.

Рассмотрим потребительную стоимость предмета производства.

Качество $Cn1$ состоит в непрерывной подаче и наличии резервов для компенсации экстренных ситуаций. Оно заключается в стабильности и не меняется при потреблении.

Качество $Cn2$ состоит в минимизации отходов и в большей степени готовности, позволяющей сократить последующие операции относительно норматива отходов и непроизводительных затрат. Стоимость продукции используется не полностью из-за отходов, с другой стороны, полноценность обработки позволяет экономить затраты труда, то есть стоимость.

В стабильном цикле производства $Cn1$ величина постоянная, $PCn1 = PC$.

$$PCn2 = C2 \cdot (1 - x) \cdot (1 + y),$$

где x – относительная величина отходов, y – относительная величина выполнения дополнительных операций в производстве полуфабриката.

Отношение частей C и целого различно для различных производств.

Часто встречающееся соотношение:

$$Cn1 = 0,2C;$$

$$Cn2 = 0,3C.$$

Потребительная стоимость в этом случае выражается формулой:

$$PC = 0,2C + 0,3C \cdot (1 - x) \cdot (1 + y).$$

Потребление орудиями производства

От потребления орудиями производства зависит производительность труда, а следовательно, количество и индивидуальная стоимость продукции, а также увеличение коэффициента эффективности и повышение уровня удовлетворения потребностей трудящихся.

Потребительная стоимость в данном случае оценивается по определяющему параметру – повышению производительности труда.

Качество $Cn3$ состоит в надёжности оборудования и его ресурсе. Надёжность и увеличенный ресурс позволяет увеличить время эксплуатации оборудования и уменьшить потребности в его замене и амортизации.

Качество $Cn4$ состоит в соответствии документации оптимальному технологическому процессу, соотношение прошлого интеллектуального труда и производительности труда было исследовано ранее.

$$PCn3 = Cn3 \cdot T / Tн \cdot П / Пн,$$

где T – ресурс устанавливаемого оборудования;

$Tн$ – ресурс заменяемого оборудования;

$П$ – производительность устанавливаемого оборудования;

$Пн$ – производительность заменяемого оборудования, нормированная производительность во всём обществе.

Документация является переменной продукцией:

$$PCn4 = C4 \cdot П / Пн,$$

где $П$ – производительность после и до внедрения изменённой документации.

Отношение частей C и целого также различно для различных производств.

Часто встречающееся соотношение:

$$Cn3 = 0,1C; Cn4 = 0,1C.$$

Потребительская стоимость в этом случае выражается формулой:

$$PC = C \cdot (0,1 \cdot T / T_n \cdot П / П_n + 0,1 \cdot П / П_n).$$

Потребление рабочей силой

Потребление рабочей силой должно рассматриваться в двух аспектах: как непосредственное потребление и как косвенное потребление через мероприятия и органы, входящие в систему развития этой рабочей силы. Через органы образования, здравоохранения и систему организации развития творческих способностей.

Общественное потребление не даёт непосредственного дохода, но оно способствует развитию рабочей силы и её способности к созданию добавленной стоимости, что способствует не только повышению производительности труда, но и стиранию различий физического и умственного труда.

Рост личного потребления есть итоговый результат повышения эффективности производства, оно не нормируется при расчёте естественно ограниченных личных потребностей и нормируется для потребностей, удовлетворение которых влияет на жизнь окружающих индивидуума людей.

Потребительная стоимость потребления рабочей силой оценивается как замедленный интегральный эффект постепенного уменьшения необходимой рабочей силы для проведения одного

и того же объёма производственных операций. В частности, например, сокращение продолжительности рабочего времени.

Потребительная стоимость всех видов может быть выражена через коэффициент потребительной стоимости. Этот коэффициент может быть определён как отношение потребительной стоимости к стоимости потребляемой продукции.

Мы получили стоимость и потребительную стоимость потребляемого продукта. Однако расчёт эффективности производства должен по-прежнему производиться из учёта производственной стоимости, влияние потребительной стоимости учитывается только по обратной связи с предприятиями производителями потребляемой продукции.

Обратная связь. Общественные фонды и взаимодействие спроса и предложения

Распределение в нетоварной экономике производится через общественные фонды. Система общественных фондов вынужденно привязана к структуре производства.

Они служат частью системы обратной связи влияния потребления и потребительной стоимости на производство. Стремление общественного фонда избежать истощения вынуждает его повышать свои запросы как к охватываемым им производствам, так и к вышестоящим общественным фондам. В соответствии с этим увеличивается стимулирование расширения производства необходимой продукции и продукции, приобретающей повышенную потребительную стоимость.

При этом необходимо взаимодействие общественных фондов между собой. Сферой деятельности некоторых фондов являются дотационные предприятия, обеспечивающие функционирование инфраструктуры подразделения общества ограниченных возможностей.

Вышестоящий общественный фонд, ответственный за нижестоящие, распределяет ресурсы в пользу нижестоящих, компенсируя их затраты, не приносящие непосредственных прибавлений стоимости.

Основным управляющим воздействием на развитие народного хозяйства в социалистическом и коммунистическом обществе является ресурсное регулирование.

Осуществляется это регулирование посредством работы общественных фондов. Фонды принимают и распределяют всю продукцию предприятий, а также рассчитывают это распределение исходя из:

- 1) оптимального развития и роста народного хозяйства;
- 2) максимального удовлетворения потребностей трудящихся;
- 3) сохранения баланса производства и потребления;
- 4) поддержания удовлетворения социальных нужд;
- 5) обеспечения государственных нужд.

Общественные фонды составляют разветвлённую систему, позволяющую соблюдать интересы общества, производящих и непроизводящих предприятий, трудящихся и социально зависимых граждан. В такой системе важно иметь чёткий порядок сфер деятельности фондов, наличие аналитических расчётных центров и проработанную структуру связи, финансирования и субсидирования фондов между собой.

Этот порядок определяется прежде всего структурой системы фондов и целевым назначением каждого уровня системы. Общественные фонды являются важнейшей частью системы ОГАС.

Начнём рассмотрение с верхнего уровня системы. Даже элементарный расчёт показывает, что этот уровень не сможет управлять всеми параметрами распределения продукции. Трудность не в скорости обработки данных, а в передаче огромного объёма данных между уровнями. Поэтому предлагается для верхнего уровня ограничиться одним параметром – общественно необходимыми

затратами труда и индивидуально-личными производственными затратами.

Задача верхнего уровня – обеспечить баланс производства и потребления результатов трудовых затрат. Он занимается распределением ресурсов и продукции между фондами производственных комплексов и отраслей и потребительскими фондами населения.

Второй уровень, уровень фондов производственных и региональных комплексов, уже принимает во внимание основные энергетические и материальные потребности производства. Его задача – обеспечить равномерность развития комплексов и равномерность обеспечения потребностей трудящихся.

Третий уровень – уровень фондов предприятий и другой местной инфраструктуры.

Связь фондов разных уровней между собой осуществляется по инициативе верхнего уровня путём передачи определённого процента продукции в распоряжение верхнего уровня и получения в обмен другой необходимой продукции.

Структура общественных фондов

Структура верхнего уровня может быть такой, как показано на рисунке 1.2.1.

Здесь мы видим, что кроме общественных присутствуют и государственные фонды. Центральные государственные фонды необходимы вплоть до перехода к полному коммунизму и организации централизованного самоуправления по всему народному хозяйству. Государственные фонды управляют ресурсами предприятий государственного сектора, общественные – ресурсами общественного сектора. И те и другие производят отчисления в фонды предприятий нематериального производства, в сектор социального обеспечения и фонд

накопления и сбережения. В процессе отмирания государства государственные фонды постепенно передают свои функции общественным фондам.

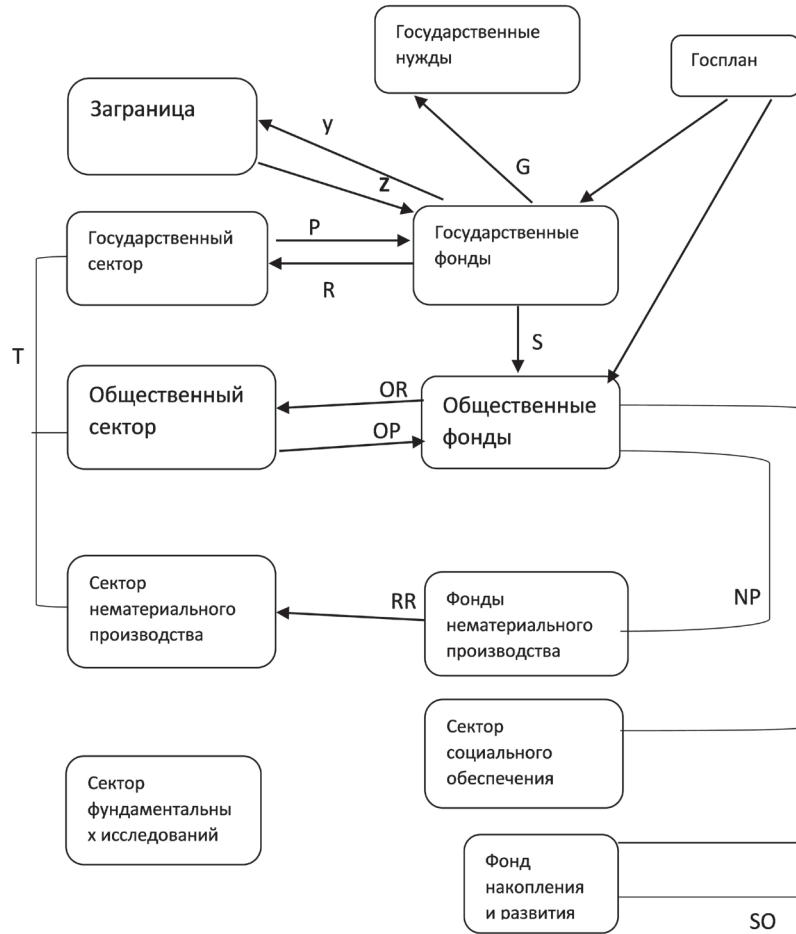


Рис. 1.2.1

Фонды 2-го уровня имеют несколько иной вид (рис. 1.2.2).

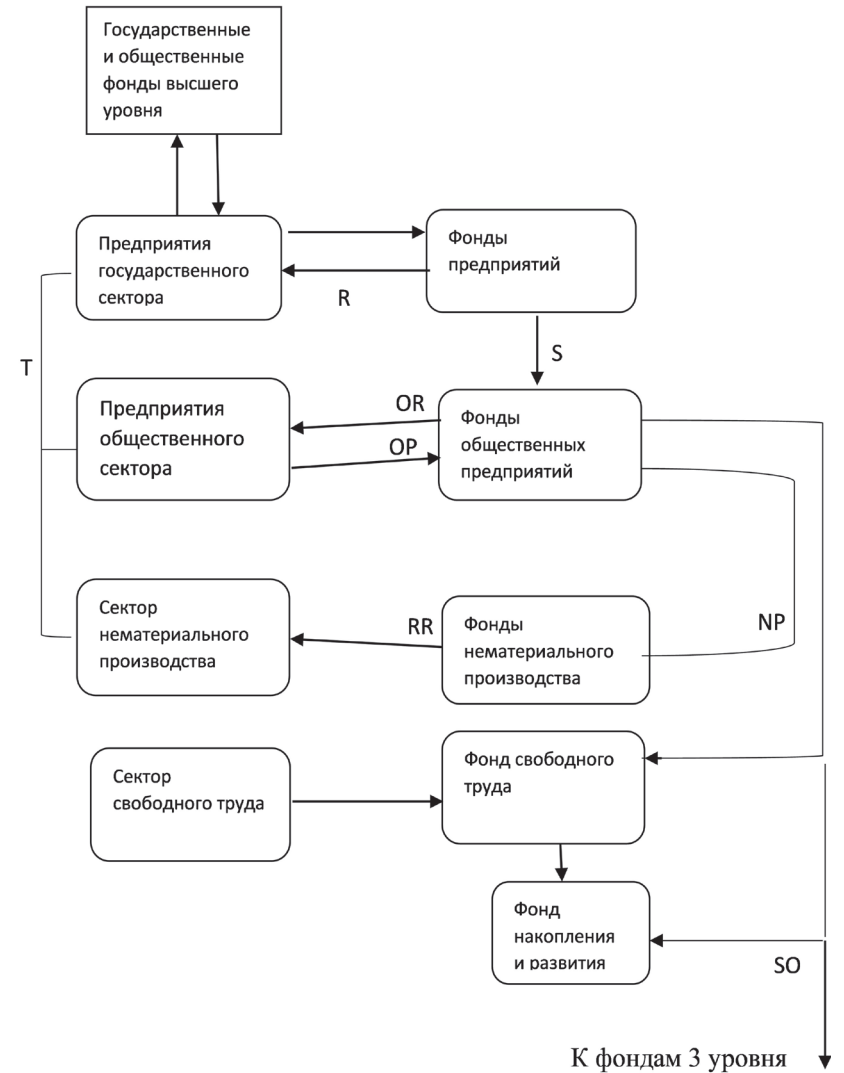


Рис. 1.2.2

Фонды 2-го уровня являются наиболее сложными по своему предназначению. Вырабатывают алгоритмы регулирования с точки зрения как баланса стоимости, так и номенклатуры продуктов производства. Они также учитывают преобразование трудовой стоимости в потребительную, как качественное, так и количественное.

Специфика фондов второго уровня состоит в необходимости преодоления противоречий и нахождения компромиссов.

Фонды 3-го уровня являются фондами отдельных предприятий и работают на нужды предприятия (рис. 1.2.3).

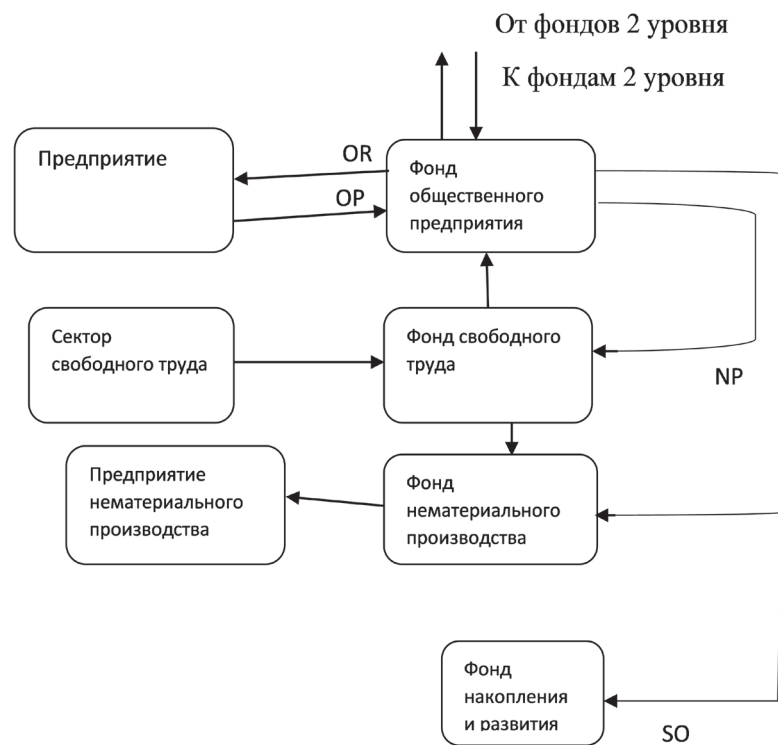


Рис. 1.2.3

Фонды 3-го уровня регулируют номенклатуру продукции производства. Как являющиеся наиболее близкими к трудящимся потребителям, они вынуждены включаться в цепочки обратной связи с населением. Кроме того, ввиду заметного различия местных предприятий в рентабельности многие из них нуждаются в дотациях.

Внутреннее строение фондов

Во внутреннем строении выделяются три механизма управления. Первое – это обеспечение средствами производства и потребностями рабочих сил обслуживаемых производств и комплексов. Второе – это отбор продукции, необходимой для развития и использования производства. И третье – это выделение продукции, не используемой предприятиями обслуживаемых производств и комплексов, и передача информации о ней вышестоящим фондам, а также о недостающих количествах необходимой продукции.

В соответствии с механизмами и осуществляется реализация соответствующей логистики транспортировки продукции между фондами и предприятиями.

Построение структуры фондов непосредственно связано со структурой всех частей системы ОГАС. Фонды реализуют все решения, касающиеся внешних связей ОГАС, и, соответственно, используют те же механизмы получения заданий от вышестоящих частей системы фондов и производственного управления и те же механизмы обратных связей через Советы. Таким образом, становится ясно, что модель ОГАС предприятия и его аналитический центр должны быть единым целым с узлом управления фондом предприятия. Аналогичный вывод следует из рассмотрения структуры районных, региональных и федерального фондов. Вышестоящие фонды обеспечивают взаимообеспечение нижестоящих фондов.

Вертикаль общественных фондов

Мы рассмотрели структуру фондов и обнаружили, что фонды разных уровней вынуждены взаимодействовать друг с другом и согласовывать свои действия с главной целью – обеспечивать баланс устойчивого развития. Устойчивое развитие состоит в соблюдении требования не превышения объёмов потребляемой продукции объёма производимой, и в то же время добавленная стоимость производимой продукции не должна превышать суммы стоимости продукции, потреблённой на модернизацию и компенсацию средств производства и стоимости потреблённой на потребление населением, предприятиями нематериального производства, фондами накопления, фундаментальных исследований, развития, при коэффициенте потребительной стоимости не менее единицы.

Исходя из нашей идеологии следует вывод: руководство работой фондов должно быть представительным, а руководство распределением продукции по фондам – исполнительным. Тогда работа фондов будет обеспечивать, с одной стороны, следование общему плану, с другой стороны – использовать преимущества централизованного самоуправления.

Схема связи между фондами показана на рисунке 1.2.4.

Фонды распределяют всю производимую продукцию с учётом необходимых и реальных затрат труда. Распределению подлежит продукция, производимая предприятиями всего народного хозяйства. К ней относятся:

- продукция, служащая предметом производства;
- продукция, служащая условиями производства, в частности являющаяся строениями недвижимости, оборудованием и другими средствами производства и их модернизацией;
- продукция, поступающая на предприятия нематериального производства;

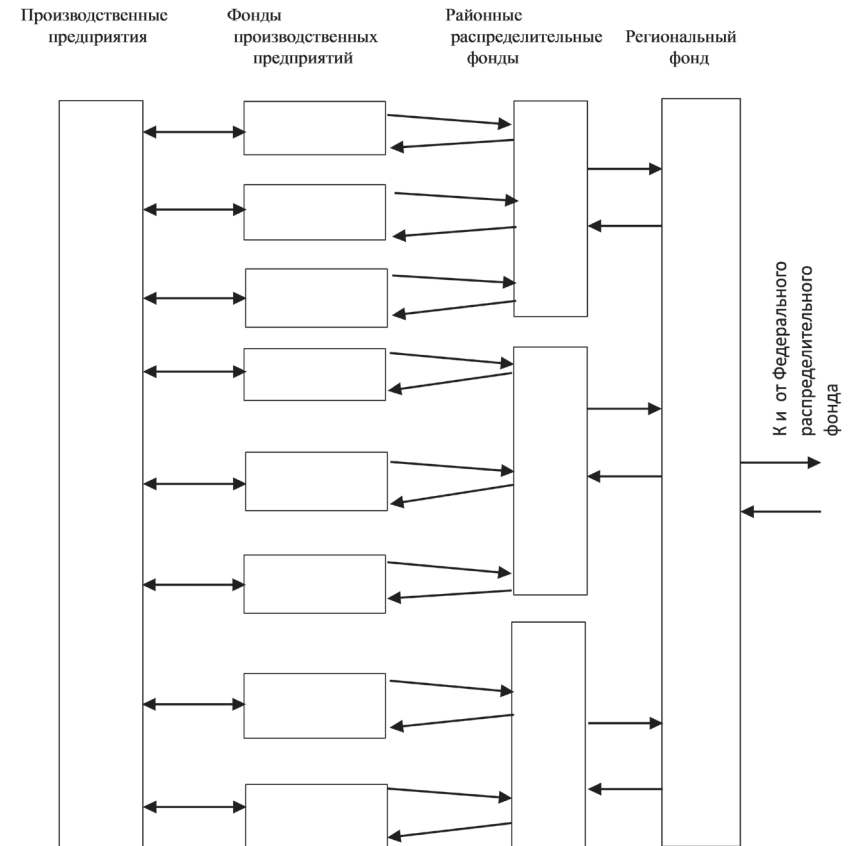


Рис. 1.2.4

- продукция, поступающая в пенсионные, инвалидные, детские, жилищные и другие социальные фонды;
- продукция, поступающая в образовательные, научные, культурные, медицинские фонды;
- продукция, поступающая в организации, обеспечивающие функционирование всех частей народного хозяйства, транспорта, связи;

- продукция, поступающая фондам предприятий для снабжения членов трудовых коллективов;
- продукция, поступающая в государственные фонды для государственных служб: охраны порядка, обороны, охраны природы, внешней торговли, плановых и юридических органов;
- продукция, поступающая для поддержания предприятий свободного труда.

Если рассмотреть весь объём потоков продукции, то можно распределить все потоки по нескольким категориям:

- 1) возвратная продукция, стоимость которой возвращается в следующем цикле производства;
- 2) условно возвратная продукция – продукция, используемая для создания условий производства;
- 3) возвратная продукция, стоимость которой возвращается спустя длительное время;
- 4) невозвратная продукция, которая потребляется и стоимость которой тратится на потребление населением;
- 5) невозвратная продукция, которая потребляется и стоимость которой тратится на государственные нужды;
- 6) невозвратная продукция, которая потребляется и стоимость которой тратится на повышение качества жизни общества;
- 7) продукция, идущая на накопление и общественное развитие;
- 8) продукция свободного труда;
- 9) невозвратная продукция, которая потребляется и стоимость которой вкладывается в стоимость нематериальной продукции;
- 10) невозвратная продукция, которая потребляется в целях фундаментальных исследований.

Все эти потоки представляют текущие траты, которые обеспечиваются производством, изъятием из накопительных фондов, поступлением от международной торговли. Кроме того, почти все фонды по отдельности не в состоянии выполнить

возлагаемые на них задачи. Необходима их кооперация и взаимодействие.

С учётом временных задержек условия достижения баланса и его постоянного сохранения представляются в виде поддержания выполнения равенств расхода и поступления, а также наличия в фондах накопления необходимого количества продукции для обеспечения компенсации роста сезонного потребления и разных форс-мажоров.

Графически это выглядит, как показано на рисунке 1.2.5.

Достижение баланса производства и потребления должно соблюдаться не только по всему объёму стоимости и регионам и районам, но и по конкретным направлениям и по конкретным предприятиям.

Разделение фондов производства и потребления

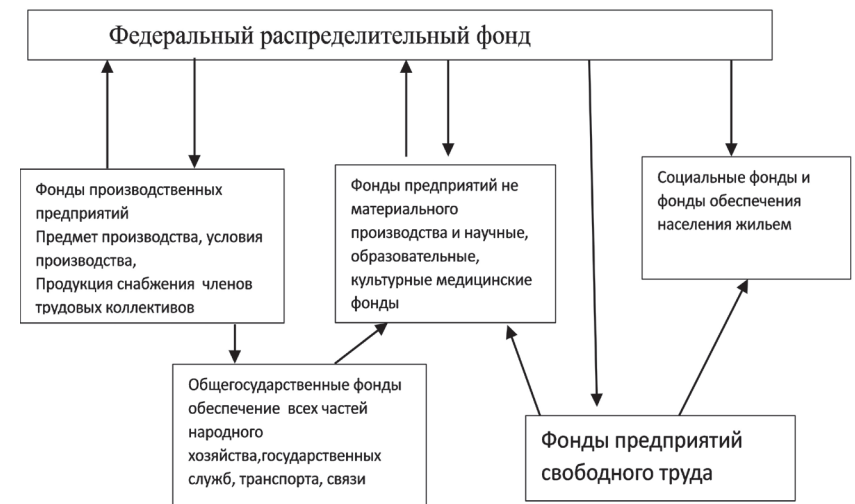


Рис. 1.2.5

Обеспечение распределения рабочей силы

Регионы нашей страны различаются потребностями в рабочей силе и уровнями её обеспечения. Для выравнивания баланса труда и условий обеспечения рабочей силы необходимы компенсация недостатков и создание повышенной благоприятности для работников, переезжающих в районы с недостаточной рабочей силой, и подготовка рабочей силы с требуемой квалификацией. Эта задача также решается с помощью фондов.

Выделение части продукции для обеспечения условий жизни в районах с низким уровнем самообеспечения даёт возможности льгот для переезжающих туда работников и способствует развитию собственного производства в этих районах.

Задача системы распределения рабочей силы прежде всего состоит в обеспечении равного уровня удовлетворения потребностей. Очевидно, что при большом различии климатических условий, плотности населения, уровня развития инфраструктуры поддержание равного уровня невозможно. Поэтому приходится решать задачу комплексно (рис. 1.2.6).

Задача решается с помощью льготного потребительского распределения для районов с тяжёлыми климатическими условиями, приоритетного обеспечения современной техникой районов с недостаточной инфраструктурой, переселения или организации вахтового метода в районах, недостаточно населённых. В любом случае необходимо повышать за счёт роста производительности труда коэффициент эффективности производства и уровень удовлетворения потребностей трудящихся.

Для этого сначала решить вопросы с жильём постоянных и временных переселенцев и развития условий их труда и отдыха.

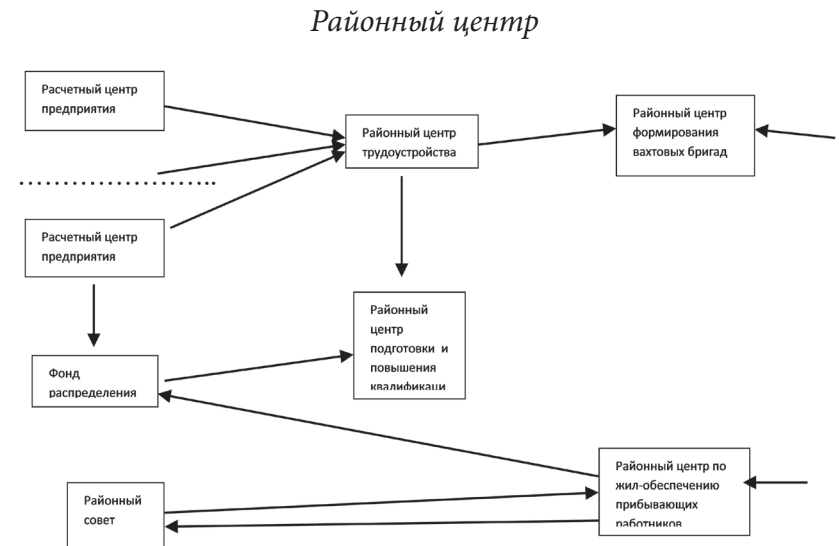


Рис. 1.2.6

Для региональных центров добавляется необходимость работ по повышению профессиональной подготовки и образовательного уровня трудящихся. Особенно для переселяющихся и готовящихся к вахтовой работе. Вахтовая работа – это всё-таки временное решение, следует готовить местные кадры.

Региональный центр также должен совместно с районными центрами вести статистику трудовой занятости и производительности труда (рис. 1.2.7).

В обязанности федерального центра входит также подготовка кадров для осваиваемых регионов централизованно по всей стране. Федеральный центр по согласованию с министерством высшего и среднего специального образования субсидирует целевой набор и трудоустройство студентов соответствующих учебных заведений (рис. 1.2.8).

Региональный центр

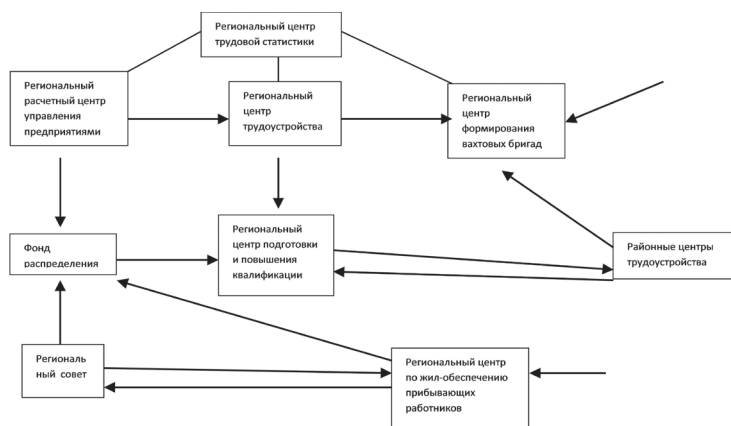


Рис. 1.2.7

Федеральный центр

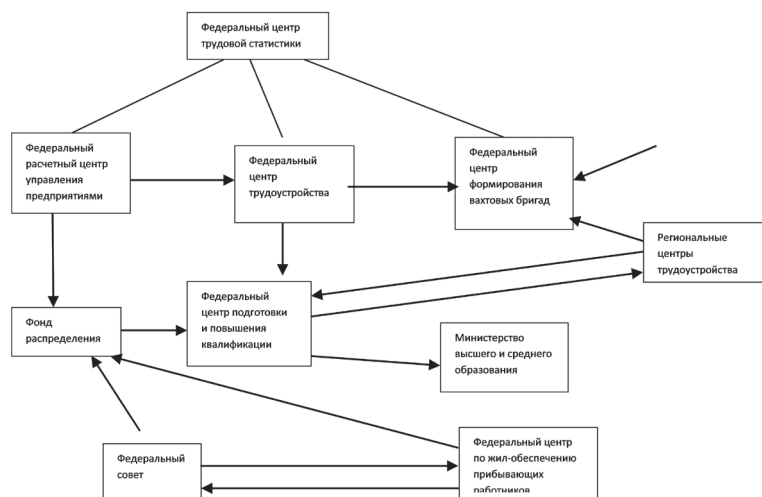


Рис. 1.2.8

Структура общественных фондов связана со структурой самоуправления. Младшая структура самоуправления – это районный Совет, который распоряжается предприятиями районного подчинения.

Предназначение указанных предприятий – обеспечение жизни трудящихся и всех жителей района и развития хозяйства района. Поэтому возможные проявления коллективного эгоизма направлены на то же самое и не противоречат общей экономической политике.

Общественные фонды, как фонды предприятий, так и районный фонд, подчиняются районному Совету.

Региональный Совет контролирует предприятия и общественные фонды регионального подчинения.

Ответственность регионального Совета не только обеспечение функционирования регионального общественного фонда, но и обеспечение жизни трудящихся и всех жителей региона и развития народного хозяйства региона и входящих районов. В его ведении и ресурсные дотации районных общественных фондов. Это централизует всё региональное самоуправление.

Федеральный Совет контролирует предприятия и общественные фонды федерального подчинения.

На него налагается обязанность обеспечить равномерность развития регионов с учётом природных и климатических условий.

Таким образом обеспечивается централизация всего самоуправляемого народного хозяйства.

Неотъемлемой частью всех общественных фондов является аналитический центр соответствующей ячейки системы ОГАС (см. «О структуре ОГАС» <https://yadi.sk/d/WhfM01Jg3N3eLz>).

Таким образом, каждый общественный фонд обладает информацией о стоимости получаемой продукции и о потребительской стоимости. То есть известен коэффициент потребительской стоимости каждого вида продукции. Повышение

коэффициента потребительной стоимости выгодно конкретному предприятию-потребителю, поскольку повышает его коэффициент эффективности.

С другой стороны, передача информации об этом в вышестоящие общественные фонды позволяет определить народнохозяйственные показатели производящего предприятия-поставщика. Эти показатели учитываются при определении выполнения плановых показателей.

Для общественных фондов необходима также информация о потреблении, особенно о потреблении интеллектуальной и художественной продукции, потребительская стоимость которых не постоянна и может с течением времени колебаться и кардинально изменяться.

Нетоварный обмен осуществляется не между предприятиями, а между общественными фондами, причём он является неэквивалентным. Преимущества неэквивалентного обмена позволяют стимулировать и производительность труда, и уровень удовлетворения потребностей трудящихся, и повышение качества продукции.

Суммарная эквивалентность обеспечивается вышестоящими фондами, главным образом федеральным, путём компенсации затрат предприятий-доноров.

Из обмена исключается продукция, производимая для всеобщего потребления в качестве объектов повышения качества жизни населения.

Каждый общественный фонд из получаемой продукции выделяет долю общественных нужд, поступающую в ведение вышестоящего фонда, а также в ведение непроизводственных общественных фондов: детского, пенсионного, образования, здравоохранения, жилищного, культурного и т.п. Управление этими фондами осуществляется централизованно федеральным фондом.

В связи с этим общественный фонд вынужден иметь некоторый запас потребительских стоимостей для обеспечения возможности быстрой компенсации влияния стихийных бедствий и других форс-мажорных обстоятельств.

Глава 1.3

Взаимодействие производства и потребления

Нематериально производящие предприятия

Кроме производственных и непроизводственных предприятий существуют предприятия, обеспечивающие развитие уровня жизни на территории страны. Такими являются экологические предприятия, предприятия развития транспортной сети, предприятия освоения новых территорий, предприятия развития фундаментальной науки, и другие, не дающие немедленного прироста стоимости продукции, но увеличивающие национальное достояние.

Эффективность таких предприятий должна оцениваться по другим критериям, поскольку она не определяется добавленной стоимостью продукции.

Но может быть определена потребительная стоимость результатов работы таких предприятий. Результаты работы таких предприятий сказываются на повышении производительности труда и качестве жизни населения. По сравнению с результатами использования продукции предприятий, производящих продукцию, уже имеющую конкретную стоимость, определяется эквивалентная потребительная стоимость результатов использования продукции, не имеющей явной стоимости.

По этим расчётам может определяться оптимальный обмен. От этих предприятий не поступает продукция в распоряжение общественных фондов, таким образом, оказывается необходимым неэквивалентный обмен, то есть снабжение предприятий ресурсами без получения от них продукции.

Особый случай представляют научные предприятия, занимающиеся фундаментальной наукой. Оценить потребительную стоимость их продукции представляется возможным спустя много лет. Приходится прогнозировать и использовать научную фантастику как техническую специальность и профессию.

Влияние свободного труда на потребительную стоимость

Мы выяснили понижение степени эксплуатации при использовании свободного труда. Однако творческий характер свободного труда позволяет не только повысить производительность индивидуального труда, но и способствует улучшению качества продукции, что приводит к увеличению её потребительной стоимости.

Особенно важно использование результатов свободного труда для общественных нужд, важен непосредственный результат, имеющий большое воспитательное значение.

Централизация самоуправления

Защита самоуправляемых предприятий от недостатков общественного строя, проявляющихся в виде экономического принуждения со стороны конкурирующих организаций, а также собственного коллективного эгоизма, должна осуществляться правильным структурированием системы самоуправляемого комплекса предприятий.

Коллективным эгоизмом подавляется эгоизм личный. Но коллективный эгоизм ничем не подавляется, и он будет присутствовать на верхних уровнях управления. Задача не подавить его, а использовать во благо.

Определяется это структурирование собственно предназначением предприятий. Например, группа предприятий предназначена для обеспечения жизнедеятельности района, следовательно, самоуправление должно вводиться целно для всей группы с полным влиянием общественности района. Предприятия, обеспечивающие жизнедеятельность объектов вне района, в эту группу входить не должны. В этом случае побудительные мотивы коллективного эгоизма совпадают с побудительными мотивами, вытекающими из требований населения. Так что весь эгоизм оказывается в пользу народа.

Такой комплекс не может обойтись без внешних связей, требуются поставки сырья, полуфабрикатов, требуется электроэнергия и другие необходимые составляющие производства. Необходимо, чтобы продукция находила применение и полностью потреблялась другими предприятиями и населением. Поэтому районные комплексы включаются в региональный комплекс, который также является самоуправляемым, только это самоуправление высшего уровня. Комплекс высшего уровня работает на благо региона и самоуправляется региональной общественностью. Аналогично региональные комплексы объединяются федеральным комплексом. На федеральный комплекс налагается ещё обязанность обеспечения нижестоящих комплексов людскими резервами с обеспечением жильём, инфраструктурой и прочим бытовым снабжением.

Таким образом формируется территориальная структура производственного самоуправления. Система самоуправления становится подобием матрёшки, каждый из уровней её включает в себя все нижестоящие, которые от него неотделимы.

Вопросы распределения

Производственное распределение производится в соответствии с планом, разрабатываемым исходя из оптимального использования производительных сил.

Общественно-личное распределение производится через общественные фонды. Они проводят оценку степени удовлетворения потребностей трудящихся. Рассчитываются необходимый уровень удовлетворения потребностей и достаточный уровень их удовлетворения. Причём эти уровни рассчитываются для каждого продукта отдельно. Для продуктов, производство которых не достигло необходимого уровня, производится нормированное распределение, и по ним составляется целеуказание на производство по увеличению объёма этого производства.

После достижения необходимого уровня можно отказаться по данной продукции от нормированного распределения и перейти к свободному, однако нормативы ещё сохраняются как ограничительные, в связи с этим возможно возникновение очерёдности.

Достижение достаточного уровня позволяет снять ограничения и сделать распределение полностью свободным. При свободном распределении продукция является народным достоянием. Порча или сокрытие такой продукции является преступлением и должны караться по закону. Ответственность за полученную собственность и учёт потребления позволят сбалансировать потребление с производством.

Поскольку потребление не может быть директивным, система управления тут не пригодна, но учёт и подсчёт суммарного потребления должен быть обязателен для получения возможности прогнозирования и составления необходимых корректировок планов производства.

Потребительская стихия трудно управляема. Большое значение имеет стиль жизни, осознание потребления как необходимого

средства для расширенного воспроизводства рабочей силы. Ответственное отношение к собственному потреблению как к средству своего умственного и физического развития, повышения своей работоспособности, продолжительности жизни только и могут помочь избежать потребления продукции, приносящей вред, и, наоборот, увеличить потребление полезной индивидууму и обществу продукции.

Некоторые вопросы потребления всё же остаются необходимо управляемыми. Это вопросы здравоохранения, которые включают профилактику, надзор за состоянием здоровья, надзор за условиями труда и быта, детское здравоохранение. Это вопросы образования, для коммунистического общества потребление образовательных интеллектуальных продуктов является обязанностью, необходимостью обеспечения принципа «От каждого по способности». Это вопросы культуры. Человек коммунистического общества не может быть «не помнящим родства», он должен впитать все достижения многовековой культуры. Культура – это не образование, это самосознание, отношение к окружающему миру и обществу, воспитание восприятия, чувств и эмоций.

Начнём с классификации потребностей.

Потребности делятся на личные, общие и взаимные.

Личные потребности можно разделить на естественно ограниченные, общественно ограниченные, сознательно ограниченные и фантазийные.

Общие потребности делятся на государственные, социальные, культурные.

Взаимные потребности разделяются на семейные, правовые и потребности общения.

Личные потребности

Естественно ограниченными потребностями является потребность в здравоохранении – здоровье у человека одно, и второго не приобретёшь, потребность каждого может быть удовлетворена в соответствии с уровнем развития науки.

Потребность в образовании ограничена аналогично, больше, чем помещается, в голову не влезет. Потребность в жилье – человек не может жить в нескольких местах одновременно. Вопрос в качестве жилья, потребность в качестве постоянно растёт. Как в размерах площади, так и в удобствах, экологии и инфраструктуре. Потребность в детских учреждениях – ну тут ясно, один ребёнок – одно место, два – два места и т. д. Потребность в транспорте – нельзя ездить на двух средствах одновременно, только по очереди. Потребность в питании – ограничивается физиологией. Потребность в отдыхе – аналогично.

Общественно ограниченные потребности

Это соблюдение правила: удовлетворение своих потребностей не должно вызывать ограничение потребностей или причинение неудобств другим. Сюда относятся ограничения в развлечениях. Также ограничения в труде – труд должен приносить пользу самому трудящемуся либо приносить пользу обществу. Бесплезный труд – это расходование общих ресурсов попусту.

Сознательно ограниченные – имеющие профессиональные, спортивные, идеологические, культурные, религиозные ограничения.

Фантазийные, условно не ограниченные.

Потребность в получении благ, не имеющих у других, чтобы выделяться из общего ряда не за счёт личных качеств, а за счёт роскоши или предоставленных кем-то возможностей. (Роскошь – это владение и употребление объекта, относительно

уникального, недоступного для других.) Здесь также имеются существенные ограничения. Во-первых, фантазийные потребности в большинстве касаются сферы услуг, а в отсутствии наёмного труда услуги оказываются только добровольно, во-вторых, юридические ограничения: удовлетворение потребностей одного не должно ущемлять потребностей других.

Общие потребности

Государственные потребности – в содержании многих служб: служб охраны независимости страны и внутреннего порядка, служб сохранения и восстановления природы, служб обеспечения личных потребностей граждан, служб, обеспечивающих управление комплексом народного хозяйства, служб средств связи.

Социальные потребности – обеспечение работы общественных фондов социальной поддержки, обеспечение работы спортивных, культурных и общественно-политических центров, добровольных обществ. Культурные потребности – поддержка театральной, кино-, цирковой, концертной деятельности. Поддержка библиотек, учреждений общего просвещения.

Взаимные потребности

Семейные – наличие гарантии создания ячейки общества с ведением общего хозяйства или без него, с гарантией рождения, воспитания, образования любого количества детей и обеспечения старости (нетрудоспособности) независимо от уровня обеспеченности супруга и детей. Правовые – гарантия доступа к культурным и материальным ценностям при соблюдении порядка обращения с ними, независимо от формы их собственности. Потребности общения – свобода и возможность публичного изложения своих мнений и ознакомления и обсуждения

мнений других. Гарантия возможности коллективного времяпровождения и обсуждения совместных проблем.

Р. С. Можно пока дать интегральный критерий удовлетворения необходимых потребностей. Минимальный уровень удовлетворения необходимых потребностей – это такой уровень, при котором осуществляется расширенное воспроизводство производительных сил, в частности рабочей силы. Это значит, что каждое следующее поколение многочисленнее, здоровее и образованнее предыдущего.

Ни по одной позиции у нас новые поколения не превосходят прошлых. То есть у нас в стране не удовлетворён даже минимум необходимых потребностей. А уж о производственных мощностях нечего и говорить.

Удовлетворение всех потребностей, как мы видим, в силу имеющихся ограничений может быть вполне достоверно рассчитано, кроме фантазийных потребностей. Простейшая приблизительная оценка показывает, что бюджет РФ не может удовлетворить потребности населения, даже необходимые, из-за его малости и из-за изъятия средств олигархами и иже с ними.

Бюджет США и некоторых других стран мог бы, было бы желание, но увы... Бюджет СССР подошёл как раз к нужному уровню, нужно было продвигать коммунистические отношения как производственные, так и межличностные.

Расчёт нормативов удовлетворения потребностей

1. Поскольку потребности человека всегда будут отличаться от возможности их удовлетворения, для достижения справедливости необходимо устанавливать нормативы их удовлетворения. Они не должны устанавливаться чьим-то волевым решением, а должны вычисляться из количественной оценки противоречий

между сложившимися потребностями и состоянием производства. Снижение этих противоречий возможно действием обратных связей в системе коммунистического самоуправления производства и централизованным ресурсным регулированием. Всё это возможно только при наличии методики расчёта потребностей.

2. Нельзя считать потребности неуправляемой категорией. В капиталистическом обществе власть имущие формируют с помощью рекламы и средств массовой информации искусственные, мнимые потребности с целью обеспечить наиболее прибыльное функционирование капиталистических предприятий. Одной из ведущих целей коммунистического удовлетворения потребностей является развитие способностей трудящихся. Исходя из этого принципа и должна строиться система коммунистического воспитания потребностей.

3. Ранее была предложена трёхуровневая классификация удовлетворения потребностей: необходимый, достаточный и чрезмерный. Необходимый уровень – это первая ступень удовлетворения. Ввиду необходимости до его достижения и при его достижении потребности должны удовлетворяться равно для потребителей, естественно ограниченные потребности могут удовлетворяться свободно, остальные по нормам, величина которых зависит от развития производства. При этом уровень удовлетворения должен рассматриваться как уровень удовлетворения потребностей класса, класса трудящихся. После достижения необходимого уровня такое распределение может быть снято и осуществлён переход к распределению по труду, по возможности некоторые потребности дополнительно переводятся в свободное распределение.

4. По мере приближения к достаточному уровню расширяется сфера свободного распределения и сужается сфера распределения по труду. Начинается учёт дифференциации потребностей при распределении, их персональных различий. Достижение

достаточного уровня означает наличие возможности удовлетворения всего спектра индивидуальных потребностей.

5. По достижении и преодолении достаточного уровня возникает проблема чрезмерного потребления. Критерием чрезмерности может считаться ситуация, когда удовлетворение потребностей одного отрицательно влияет на жизнь и деятельность другого. При этом снова возникает проблема ограничения потребностей. И это опять проблема воспитания.

6. Исходя из этих предварительных соображений и будем количественно рассчитывать потребности и необходимые корректировки управления производством по мере их изменения.

Необходимые потребности

Питание в соответствии с количеством калорий и витаминов. Одежда, необходимая для трудовой деятельности и остального времени в соответствии с профессией, обучением, семейным положением. Жильё, обеспечивающее восстановление рабочей силы в соответствии с семейным положением. Транспорт для обеспечения трудовой деятельности и отдыха. Лечение и профилактика по состоянию здоровья. Образование в соответствии с уровнем производства. Развивающие развлечения. Услуги гигиенического назначения.

Достаточные потребности

Все необходимые потребности. Питание в соответствии с вкусами, традициями и медицинскими показателями. Одежда в соответствии с модой и климатическими условиями местностей постоянного и временного пребывания индивида. Жильё, предоставляющее возможности отдыха, занятия увлечениями, чистое от вредных излучений и выделений, в окружении благоприятной инфраструктуры. Транспорт для расширения кругозора

и познания мира. Лечение по желанию, устраняющее недостатки организма. Образование по желанию. Развлечения и спорт всех видов. Услуги эстетического улучшения образа индивидуума и образа его жизни.

Чрезмерные потребности

При удовлетворении всех достаточных потребностей требование дополнительных услуг, требующих затрат труда остальных индивидуумов. Требование услуг, доставляющих неудобства кому-либо из остальных индивидуумов. Потребление способом, доставляющим неудобства остальным индивидуумам или обществу или приносящим вред обществу и природе. Потребности, превышающие личную долю природных возможностей. Потребности, нарушающие права общественной собственности.

Влияние потребностей

Существует три категории потребностей: личностная, производственная и государственные нужды. Все потребности со временем развиваются, но по-разному. Личностные потребности растут с развитием производства продуктов потребления, с развитием технологических достижений и культуры, широта разнообразия потребностей почти не меняется. Производственные потребности довольно постоянны по составу и меняются в основном количественно. Время от времени возникают скачки потребностей в связи с революционными изменениями технологии. О тактике распределения удовлетворения производственных потребностей было сказано во введении, а стратегические цели производственного распределения есть смысл рассматривать в рамках макроэкономики. Государственные потребности меняются непредсказуемо, так как подвержены влиянию настроений общества и международной обстановки. Это вызывает

необходимость наличия готовых к работе резервов. Стратегическое управление осуществляется путём распределения ресурсов. Это управление оптимального развития, но это управление длительного времени и медленных изменений. Тактическое управление – это быстрое использование подвижных производств и резервов производственных мощностей. С таким анализом эффективностей всех участков производства в масштабе страны и учёта изменяющихся потребностей не справится никакая человеческая структура по причине слишком большой величины всей системы, даже из-за накопления мыслительных шумов взаимодействия. Решить вопрос может только система ОГАС, система, способствующая развитию коммунистических отношений и при коммунизме единственно возможная. Однако машинная система не в состоянии получить сведения о потребностях, она может получать только сведения об исчерпании или накоплении запасов. Достоверные сведения о потребностях может предоставить только человеческая структура. Такой структурой может быть система Советов, такая система, в которой информация и требования передаются от нижних Советов, от трудовых коллективов, Советов жителей и других Советов в Советы верхнего уровня через своих представителей в них. Система представляет собой пирамиду, строящуюся снизу, состав которой определяют нижние Советы. К такой структуре должна перейти диктатура пролетариата. Советская власть перестаёт быть властью, а становится регулирующим органом народного хозяйства и не только его. Анализ потребностей даёт сводное распределение необходимых изменений стоимостей по отраслям, что позволяет распределять трудовые ресурсы и средства производства оптимальным образом. Дальнейшее рассмотрение определения величины стоимости должно производиться с учётом динамики её происхождения и роли свободного труда.

При социализме и коммунизме закон стоимости перестаёт действовать постепенно в процессе социалистического изживания

ТДО. Однако рассчитанные ограничения остаются, и при бездействующем законе стоимости соблюдать их уже забота системы управления, удобнее всего заложить их в программы ОГАС.

Три уровня удовлетворения потребностей

Как люди, так и предприятия сильно различаются в своих потребностях. И в то же время предстоит добиться равного уровня удовлетворения даже различных потребностей.

Нет возможности даже с помощью ЭВМ выделять частные потребности каждого индивидуума. Поэтому представляется оптимальным производить стандартизацию удовлетворения каждого вида потребностей. Предлагается уровни удовлетворения разбить на три градации, а именно:

- 1) стандартный уровень;
- 2) дополнительный уровень для лиц, профессия которых порождает дополнительные потребности, и для лиц, на содержании которых находятся несовершеннолетние иждивенцы;
- 3) критический уровень по указаниям врачей и лечебных учреждений.

Даже стандартный уровень имеет различия в зависимости от местности, от экологии, от национальных особенностей.

Таким образом, нужны нормативы личного распределения:

- 1) свободное распределение по потребностям;
- 2) ограниченное свободное распределение – не более предельного количества;
- 3) распределение по нормативам в зависимости от профессии или количества аналогичного имущества индивидуума и количества членов его семьи;
- 4) распределение по разовым получениям (норма в год);
- 5) передача во временное пользование.

Эти способы распределения применяются в зависимости от предмета распределения.

Первый способ используется для продукции естественно ограниченного потребления как равно общественно и сознательно ограниченного.

Второй способ применяется для удовлетворения фантазийных, а также социальных и государственных потребностей.

Третий способ – для распределения жилья или земельных участков и т. п.

Четвёртый способ – для получения индивидуумом услуг экскурсионного, туристического или юбилейного обслуживания.

Пятый – для получения средств транспорта или иных средств, могущих использоваться для производственных целей.

Становится ясна ошибка 1947 года в проведении отмены карточной системы. Резкое разовое устранение карточной системы дало толчок спекуляции, играм цен и прочим прелестям капитализма.

Была возможность для перехода по некоторым недефицитным видам продукции к первому способу с сохранением карточной системы для дефицитных видов продукции естественно ограниченного потребления и развития государственной торговли для остального. И так вплоть до обеспечения необходимого уровня потребления.

ЧАСТЬ 2

ЭСКИЗЫ НЕТОВАРНОЙ МАКРОЭКОНОМИКИ

Глава 2.1

Структуры макроэкономического анализа

Рассматривать макроэкономику в отрыве от структур управления и поддержания баланса в её последовательном развитии бесполезно. Особенно в применении к нетоварной экономике.

В отсутствии рынка требуется механизм, позволяющий анализировать соотношение производимой и потребляемой продукции и выработку корректирующих воздействий.

Само собой разумеется, что анализ по всей номенклатуре продукции невозможен, и не потому, что средств ЭВМ для этого не хватит, а потому что связь не сможет обеспечить передачу всех параметров экономической ситуации в ядро централизованной системы.

Поэтому сократим объём обрабатываемой информации в главном узле управления. Сделаем это путём сокращения количества основных параметров. В качестве главного параметра выберем затраченный труд, его количество, вложенное

в произведённую и потреблённую продукцию. Учёт живого и прошлого труда позволяет статистически рассчитать общественно необходимые затраты труда на производство каждого вида продукции, а также потребление этих общественно необходимых затрат труда. Под потреблением будем понимать и потребление продукции как работоспособным, так и неработоспособным населением и потребление предприятиями средств производства (предмета и орудий производства) и накопление некоторых видов продукции в качестве сокровища, составляющего резерв на случай непредвиденных обстоятельств (форс-мажора).

Матрицы производственных структур

Таким образом, центральная производственная структура может быть изображена в виде квадратной матрицы, где в качестве элементов возьмём коэффициенты абсолютной рентабельности предприятий и коэффициента передачи продукции между предприятиями. В качестве предприятий примем крупные производственные комплексы федерального подчинения и регионы как хозяйственные цели.

При этом матрица служит множителем между векторами потребляемой и производимой продукции.

Использование такой матрицы позволит найти оптимальный уровень ресурсного регулирования (обратной связи), позволяющий наилучшим образом развивать производство.

Вот пример такой матрицы:

$$Wa = \begin{pmatrix} a_{11} & \dots & a_{1n} \\ \vdots & \ddots & \vdots \\ a_{n1} & \dots & a_{nn} \end{pmatrix}$$

$$P1 \times Wa = P2,$$

где $P1$ – вектор потребляемой стоимости;

$P2$ – вектор произведённой стоимости;

Wa – матрица преобразования;

$a_{nn} = 1 + Rnn$ – единица плюс абсолютные рентабельности производственных комплексов;

a_{ij} при $i \neq j$ – коэффициенты передачи между входящими комплексами.

Задача регулирования – найти максимум определителя (детерминанта) матрицы преобразования и найти направление внешнего воздействия, позволяющего увеличить определитель. Такая задача может быть решена с помощью вычислительной машины.

Мало того, предстоит найти последовательность внешних воздействий (их функцию во времени), позволяющую добиться экстремума при минимальных затратах.

Если вместо абсолютной рентабельности взять коэффициенты эффективности, то можем получить коэффициент эффективности всего народно-хозяйственного комплекса.

Вот пример такой матрицы:

$$Wb = \begin{pmatrix} b_{11} & \dots & b_{1n} \\ \vdots & \ddots & \vdots \\ b_{n1} & \dots & b_{nn} \end{pmatrix},$$

где Wb – матрица эффективности;

b_{nn} – коэффициенты эффективности производственных комплексов и коэффициенты передачи между входящими комплексами.

Наш результат не показывает истинного коэффициента эффективности, поскольку вклад каждого коэффициента эффективности пропорционален стоимости каждой продукции.

Поэтому необходимо матрицу Wb умножить на матрицу относительной стоимости:

$$Wb = \begin{pmatrix} b_{11} & \dots & b_{1n} \\ \vdots & \ddots & \vdots \\ b_{m1} & \dots & b_{mn} \end{pmatrix} \times \begin{pmatrix} c_{11} & \dots & c_{1n} \\ \vdots & \ddots & \vdots \\ c_{m1} & \dots & c_{mn} \end{pmatrix},$$

где $c_{11} \dots c_{mn}$ – отношения стоимости, произведённой входящим комплексом, к сумме всех произведённых стоимостей.

Здесь также стоит задача регулирования найти максимум определителя (детерминанта) матрицы преобразования и найти направление внешнего воздействия, позволяющего увеличить определитель. Такая задача тоже может быть решена с помощью вычислительной машины.

Естественно ожидать, что будут получены два различающихся результата. Определять, какому из них следовать, – задача человека исходя из результатов расчёта производительности труда и связанного с ней уровня обеспечения потребностей рабочей силы.

Полученный результат явится оптимальным на момент расчёта, а нам нужно определить желательную динамику управления на протяжении продолжительного периода, то есть управление должно быть не экстремумом функции условий и состояния производства, а экстремалью функционала обеспечения потребностей трудящихся при наискорейшем росте объёма и качества продукции (коэффициента потребительной стоимости).

Объём продукции определяется по общественно необходимым затратам труда. Реальные затраты труда могут быть меньше и больше, но производительность труда определяется по общественно необходимым. Добавленная стоимость объёма продукции разделяется на часть, потребляемую на общественные нужды, и на часть, идущую на обеспечение потребностей рабочей силы. Будем считать соотношение этих частей постоянным. При этом сохраняется

эксплуатация рабочей силы, которая исчезает при развитии свободного труда, причём тогда, когда процент свободного труда превысит процент отчислений на государственные нужды.

Аналогичным образом могут быть построены внутренние матрицы комплексов и регионов. Более мелким входящим подразделениям уже будет необходимо учитывать номенклатуру изделий. И иметь не связанные с центром межотраслевые связи и связи между предприятиями.

Такое разделение позволяет снизить объём информации в системе связи.

Аналогичная расчётная структура строится и для предприятий нематериальной продукции, и для социальных общественных предприятий.

Большое значение имеет учёт так называемой потребительной стоимости. Численное значение потребительной стоимости не может быть определено в процессе производства. В процессе потребления также нет параметров, позволяющих определить это значение, но оценку продукции относительно уровня аналогичной продукции в стране дать вполне возможно. Для этого возможно использование предложенных знаменитым авиаконструктором О.К. Антоновым «народно-хозяйственных коэффициентов», что позволяет получить относительный потребительный коэффициент.

Особенно важен расчёт коэффициентов для предприятий нематериальной продукции и для социальных общественных предприятий.

Потребительная стоимость у них определяется только относительно общего уровня аналогичной нематериальной продукции.

Все понимают, что стоимость зависит от способа производства, но не видно работ, посвящённых зависимости потребительной стоимости от способа потребления. Везде рассматривается только товарный способ потребления, однако спектр нетоварных способов потребления широк, а преимущества и недостатки того или иного способа не исследованы.

Особенности макроэкономического анализа

Агрегирование

В макроэкономике используют агрегированные параметры. При макроэкономическом анализе в национальном хозяйстве выделяют лишь четыре экономических субъекта:

- общественный сектор с сектором свободного труда;
- государственный сектор;
- сектор нематериально-производительного труда;
- остальной мир (заграница).

Каждый из этих секторов представляет собой совокупность реальных хозяйственных субъектов.

Общественный сектор – совокупность предприятий, производящих общественные блага, и общественных фондов, распределяющих эти блага. Работа общественного сектора происходит в тесном взаимодействии с системой ОГАС, позволяющей достичь оптимизации производства и распределения.

Сектор свободного труда представляет собой совокупность предприятий свободного труда, функционирующих внутри страны. Их деятельность сводится к развитию производительных сил, расширению количества и экономической эффективности и улучшению качества произведённой продукции и услуг, поддержанию и развитию производственной базы.

Государственный сектор – это все государственные институты и учреждения. Государство занимается производством общественных благ, которые, в отличие от благ, производимых в общественном секторе и секторе свободного труда, не являются непосредственно необходимыми для производства продукции других секторов.

К числу важнейших благ такого рода относятся национальная безопасность, достижения фундаментальной науки, услуги государственной социальной и производственной инфраструктур.

Результаты деятельности государства как производителя общественных благ проявляются в увеличении продуктивности других секторов.

Если государство, например, не будет строить автострады, то у них возрастут транспортные затраты; если государство не будет строить электростанции в отдалённых районах, то у них возрастут затраты на передачу энергии.

Специфика хозяйственной деятельности государства заключается в том, что оно не преследует цели получаемых конечных результатов.

Целям экономической политики государства и методам их достижения посвящены дальнейшие главы настоящей работы.

Сектор нематериального производства включает в себя предприятия образования, воспитания, здравоохранения, культуры, искусства и обеспечения иных нематериальных потребностей населения. Также в этот сектор входят научные и проектные предприятия, предприятия природоохраны. Особо следует отметить предприятия фундаментальной науки, результат работы которых может проявиться через неопределённое время, которого можно и не дожидаться, но сегодня всё народное хозяйство процветает за счёт полученных в прошлом результатов этих предприятий.

Остальной мир включает в себя экономические субъекты, имеющие постоянное местонахождение за пределами данной страны, а также иностранные государственные институты. Воздействие за границы на отечественную экономику происходит через взаимный обмен товарами, национальными валютами.

Макроэкономическое агрегирование распространяется и на общественные фонды.

Всё множество фондов отдельных благ, являющееся предметом изучения микроэкономического анализа, в макроэкономике объединяется в *единый фонд благ*, на котором распределяется только один абстрактный вид благ, использующийся и как предмет потребления, и как средства производства.

Вследствие свёртывания всего множества реальных благ в одно абстрактное благо исчезает понятие обмена одного товара на другой и вообще понятие товара. Единым абстрактным благом будем считать вложенный труд.

Очевидными издержками макроэкономического агрегирования являются частичная потеря информации и повышенный уровень абстракции экономических исследований.

Однако высокий уровень абстракции – осознанный приём макроэкономических исследований, соответствующий их целям.

Чтобы агрегированные категории не потеряли экономического смысла и научной ценности, необходимо соблюдать определённые правила.

Макроэкономические взаимосвязи

В результате макроэкономического агрегирования функционирование национальной экономики представляется в виде хозяйственной деятельности четырёх основных субъектов, взаимодействующих друг с другом.

Вследствие отмеченной выше специфики государственного участия в национальном хозяйстве между секторами существуют экономические связи. Наглядно совокупность основных макроэкономических взаимосвязей можно представить в виде схемы (рис. 2.1.1).

Упрощение экономической действительности до обозримого числа наиболее существенных взаимосвязей составляет основу макроэкономического моделирования, посредством которого осуществляют соответствующий анализ. Какие взаимосвязи считать главными, зависит от цели исследования.

Моделируемые взаимосвязи и процессы описываются в виде математических уравнений. Модель исследуемого объекта включает в себя две группы элементов: известные к моменту её построения параметры и неизвестные величины, которые надо

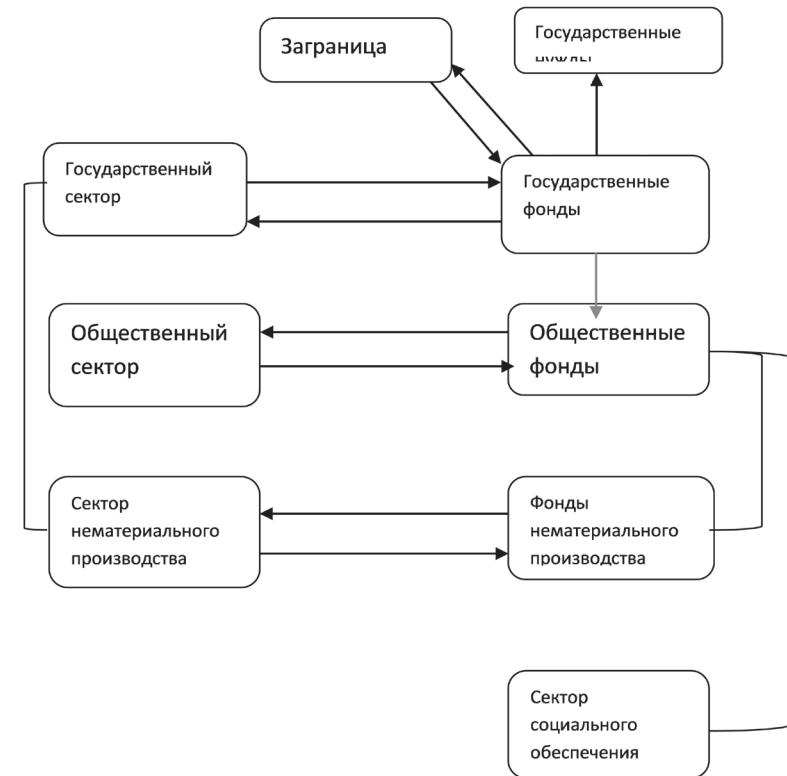


Рис. 2.1.1

установить в результате анализа (решения) модели. К неизвестным параметрам относятся параметры управления и распределения, известными будем считать текущие параметры производства и обратную связь (волю населения).

Построить модель функционирования некоторой системы – значит отыскать или постулировать оператор системы ОГАС (программу), связывающий неизвестные и известные её параметры.

При построении макроэкономических моделей обычно используют четыре типа функциональных уравнений.

1. Поведенческие функции, выражающие сложившиеся в обществе предпочтения. Так, выявленную закономерность распределения отдельными секторами своей добавленной стоимости между потреблением (C) и передачей в общественный фонд (S) можно представить в виде следующих соответствующих функций: $C=C(y)$ и $S=S(y)$. Эта функция определяется соответствующими фондами.

2. Функции, характеризующие технологические условия производства, то есть зависимость между количеством используемых факторов производства (живого труда N и прошлого труда K) и максимально возможным выпуском: $y=y(N, K)$. Эта функция определяется программами нижних ступеней системы ОГАС.

3. Институциональные функции, представляющие институционально установленные зависимости между параметрами модели. Например, объём продукции государственного сектора, идущий на национальную безопасность, достижения фундаментальной науки, услуги государственной социальной и производственной инфраструктур, на обмен с иностранными государствами (Ty): $T=Ty_u$, и величины доли отчислений общественными фондами продукции в пользу сектора нематериального производства. Эти функции рассматриваются системой государственного планирования и являются серьёзной научной работой.

4. Дефиниционные функции, выражающие зависимости, которые соответствуют вербальному определению экономических явлений. Эти функции рассматриваются по их влиянию на идеологическое состояние общества.

Соотношение темпов роста объёма производства и его эффективности, а также производительности труда и уровня удовлетворения потребностей рабочей силы.

К внутренним параметрам макроэкономических моделей относят технологию производства в виде производственной и потребительской функций, способы производства, распределения, потребления и поведение экономических субъектов относительно

фондов в виде их потребностей потребления и перспектив производства.

Внешними показателями, получаемыми в результате анализа модели, являются величина реального национального дохода, уровень занятости, уровень удовлетворения потребностей населения, ставка рентабельности. Особый интерес представляет такой вектор внешних величин, при котором экономика оказывается в состоянии общего равновесия.

Общее экономическое равновесие

Оно характеризует состояние, при котором объём производства и пропорции обмена сложились таким образом, что на всех регионах одновременно достигнуто равенство между производством и потреблением и при этом для каждого из участников общества не возникает необходимость изменять свои объёмы производства и потребления.

Функцию обмена, анализа условий баланса и установления равновесия осуществляют общественные и государственные фонды исходя из потребностей потребителей и уровня их удовлетворения.

В прошедшем периоде было произведено столько товаров, сколько их потребили, или наоборот. Определить состояние общего экономического равновесия – значит выяснить, при каких условиях все участники хозяйства смогут реализовать свои намеченные цели. Поэтому экономическому равновесию соответствуют не только определённый объём и структура предложения благ, но и удовлетворённость каждого участника народного хозяйства реализацией намеченных им планов.

Потребление делится на три подразделения – потребление производством, потребление населением и потребление на государственные нужды. Хотя государство и отмирает, но государственные нужды остаются.

Задача фондов – обеспечивать максимальную эффективность производства при максимально возможном уровне удовлетворения потребностей населения.

Необходимо ещё знать, желали ли производители изготовить, а потребители получить именно такое количество благ. Иначе говоря, надо выяснить, не появились ли у производителей сверхплановые приросты запасов готовой продукции, а у потребителей – вынужденные дефициты потребления.

Достижение общего экономического равновесия не означает, что теперь каждый участник народного хозяйства доволен своим положением; равновесие просто констатирует, что за счёт изменения объёма и структуры потребления и производства никто не сможет улучшить эффективность производства и уровень удовлетворения потребностей в сложившихся условиях. Общее экономическое равновесие не обязательно является оптимальным состоянием, при котором нельзя повысить благосостояние хотя бы одного субъекта без снижения благосостояния других.

Общее экономическое равновесие не является типичным состоянием экономики, так как разрабатываемые независимо друг от друга планы субъектов лишь случайно могут оказаться взаимно согласованными. Требуется централизованное управление деятельностью фондов, позволяющее компенсировать возникающее рассогласование. Из-за постоянно изменяющихся потребностей населения и технологии производства экономика чаще оказывается в состоянии перехода от одного равновесного состояния к другому. Поэтому в действительности национальное хозяйство в целом чаще оказывается в неравновесном, чем в равновесном состоянии.

Однако поведение экономических субъектов и государственное регулирование устремляет его к равновесию: до тех пор, пока планы участников производства не окажутся согласованными, они будут посредством изменения распределения потребления

и перераспределения производства корректировать экономическую конъюнктуру.

Для понимания специфики текущей хозяйственной конъюнктуры и проведения экономической политики важно установить, является экономическое равновесие устойчивым или неустойчивым. Если в ответ на внешний импульс, нарушающий равновесие, система сама под влиянием внутренних сил возвращается в равновесное состояние, то такое равновесие называют устойчивым, если же она не восстанавливается самостоятельно, то неустойчивым. Поэтому наряду с определением условий установления общего экономического равновесия необходимо исследовать, будет оно стабильным или нет.

Стабильность равновесия должна учитывать возрастающие потребности производства и непредсказуемые потребности свободного труда. Источник прогресса нематериальное производство и свободный труд требуют некоторого дополнительного резерва потребления.

В зависимости от того, в какой мере при исследовании экономических явлений учитывается время, различают три вида анализа: статический, сравнительной статистики и динамический.

При статическом анализе определяют, при каких значениях внутренних параметров в данный момент установится равновесие. В этом случае применяют статические модели, все параметры которых относятся к одному и тому же периоду времени. В таких моделях предполагается, что внутренние переменные моментально реагируют на изменения внешних параметров.

Если в статической модели значения внешних параметров в одном периоде заменить на их значения в другом, то исследование модели даёт новые величины внутренних переменных. Такой приём называют анализом сравнительной статистики. Он позволяет определить значения внутренних параметров в различные моменты времени, но при этом не раскрывает процесс перехода от одного равновесного состояния к другому. Основная задача

анализа сравнительной статистики заключается в оценке влияния того или иного изменения внешних параметров на внутренние.

В отличие от общепринятого в товарной экономике понятия модели, модель нетоварной экономики представляет собой гибкую и самообучающуюся программу системы ОГАС. Программа ОГАС предусматривает формирование и статической, и динамической модели экономической системы.

Процесс перехода экономики из одного состояния в другое исследуют с помощью программы динамического анализа, в котором применяют динамические модели. В последних содержатся переменные, относящиеся к разным периодам времени, поэтому они описывают процесс перехода от исходного состояния к конечному. В рамках динамического анализа выясняются также причины возможного невозвращения экономической системы в равновесное состояние после внешнего шока (толчка).

Кроме того, учёт времени в экономических исследованиях осуществляют путём выделения короткого и длинного периодов. Предметом анализа в коротком периоде служат потоковые величины народнохозяйственного кругооборота (добавленная стоимость, накопления, амортизация и др.) и их влияние на объёмы средств производства и запасов. Обратное воздействие изменения объёмов средств производства и запасов на потоки при этом не учитывают. Комплексный анализ взаимодействия экономических потоков и запасов осуществляют на моделях экономических процессов в длинном периоде.

Так как все внутренние макроэкономические параметры взаимосвязаны, их равновесные значения, как правило, можно определить только совместно на основе решения системы уравнений, описывающей взаимодействие макроэкономических субъектов одновременно во всём хозяйстве. Программа должна проводить перспективный анализ расчёта последствий намечаемых изменений. Следует в программе учитывать разное запаздывание реакций производства и потребления на различные

внешние влияния, развитие технологии, поступление новых видов сырья, природные явления, изменения в развитии рабочих сил. Исключение влияния запаздывания осуществляется введением корректирующих звеньев (блоков) в программу.

Особо следует учитывать роль нематериальной продукции, которая меняет не технологии и рабочие силы, а темпы их развития, происходящего уже за счёт внутренних процессов.

Одним из приёмов изучения сложных экономических процессов является частичный анализ. Суть его состоит в том, что многие влияющие на объект исследования факторы принимаются заданными и неизменными; изменяются лишь те, воздействие которых на изучаемый объект желательно установить. Это воздействие определяется включением в программу ОГАС конкретного объекта элементов самообучения.

Полученные данные используют затем при проведении общего анализа, при котором учитывают комплексное воздействие всех основных факторов на формирование исследуемого явления. Результатом анализа должно являться составление математической модели изучаемого объекта. Общий анализ программы вышестоящего элемента системы ОГАС позволяет также установить, не исключают ли друг друга полученные в ходе частичного анализа выводы.

Исходные понятия

Своеобразие предмета и методов макроэкономического анализа обуславливает использование в макроэкономике понятий, не встречающихся в микроэкономике. Здесь раскроем содержание только некоторых исходных макроэкономических категорий для нетоварной экономики.

В качестве обобщающих показателей результатов функционирования национальной экономики за определённый период

применяют такие агрегированные параметры, как валовой внутренний продукт, валовой национальный продукт, чистый национальный продукт, национальный доход и располагаемый доход. Везде используется понятие стоимости как общественно необходимым затрат труда.

Валовой внутренний продукт – это сумма добавленных стоимостей, созданных за определённый период всеми производителями, ведущими производство на территории страны. При этом под добавленной стоимостью понимают разность между стоимостью продукции и стоимостью всех затрат на производство и реализацию продукции.

Валовой национальный продукт – это ВВП минус сумма добавленных стоимостей, созданных на территории страны посредством использования факторов производства, принадлежащих иностранцам, плюс сумма добавленных стоимостей, произведённых за границей за счёт факторов, принадлежащих обществу данной страны. В полностью закрытой экономике ВВП равен ВНП.

Чистый национальный продукт – это ВНП за вычетом амортизации.

Последняя представляет собой эквивалент величины снижения потребительной стоимости средств производства и другого имущества за рассматриваемый период.

В некоторых случаях приходится использовать показатель *совокупного общественного продукта* (СОП), который представляет собой сумму стоимостей всех произведённых за год товаров и услуг; СОП превышает ВВП на величину импорта и *промежуточного продукта* (ПП), под которым подразумевают ценность товаров и услуг, потреблённых в процессе производства ВВП.

Основными видами имущества являются средства производства, земля, жилые дома, здания и сооружения общественного назначения, памятники истории и культуры, разведанные месторождения недр и морских глубин, ценные бумаги, лицензии

и патенты и др. Совокупность имущества, принадлежащего обществу и государству, образует *национальное богатство*.

Деление современной экономической теории на две составные части – микроэкономику и макроэкономику – основано на различии проблем, составляющих предмет изучения каждой из них, и на использовании, наряду с общими, также специфических методов исследования. Макроэкономика сосредоточивается на природе конъюнктурных колебаний и факторах экономического роста.

Особенностью макроэкономического анализа является оперирование агрегированными экономическими категориями. При макроэкономическом подходе национальную экономику рассматривают как взаимодействие четырёх субъектов (сектора свободного труда и общественного сектора, государственного сектора, сектора нематериального производства и остального мира).

Состояние, при котором хозяйственные планы, намечаемые экономическими субъектами в пределах своих общественных ограничений, оказываются совместно осуществимыми, называют общим экономическим равновесием.

Для прогнозирования хозяйственной конъюнктуры и выработки экономической политики государства важно выявить условия достижимости и устойчивости общего экономического равновесия.

Основным методом макроэкономического анализа является экономико-математическое моделирование народнохозяйственных процессов с помощью ЭВМ.

Главными внутренними параметрами макроэкономических моделей являются национальный доход, уровень занятости, уровень удовлетворения потребностей населения и эффективность производства.

Количественную оценку результатов функционирования национальной экономики осуществляют на основе специальной системы показателей: валового внутреннего продукта, чистого национального продукта, национального дохода.

Глава 2.2

Народнохозяйственный кругооборот и счетоводство

Практически важнейшие макроэкономические показатели исчисляются посредством системы национальных счетов, отображающих получение, накопление и потребление результатов труда.

В свою очередь, национальное счетоводство основывается на модели народнохозяйственного кругооборота, в которой процесс функционирования национальной экономики изображается в виде замкнутых потоков стоимости, возникающих между макроэкономическими субъектами в ходе производства, распределения и потребления материальных и нематериальных благ и услуг.

Народнохозяйственный кругооборот

Основу экономического кругооборота составляет бюджет стоимости. Он отражает все доходы и расходы субъекта, а следовательно, и изменение объёма его имущества в текущем периоде. Если имеется дефицит бюджета, то размер имущества сокращается, если возникает избыток бюджета, то этот размер возрастает. Бюджет может быть представлен в виде векторного уравнения, бухгалтерского счёта.

Выбор формы представления бюджета зависит от аспекта его анализа. При построении экономико-математических моделей бюджеты экономических субъектов представляются в виде уравнений. Бухгалтерскую форму представления бюджетов макроэкономических субъектов используют для построения системы национального счетоводства.

Схематическое представление кругооборота

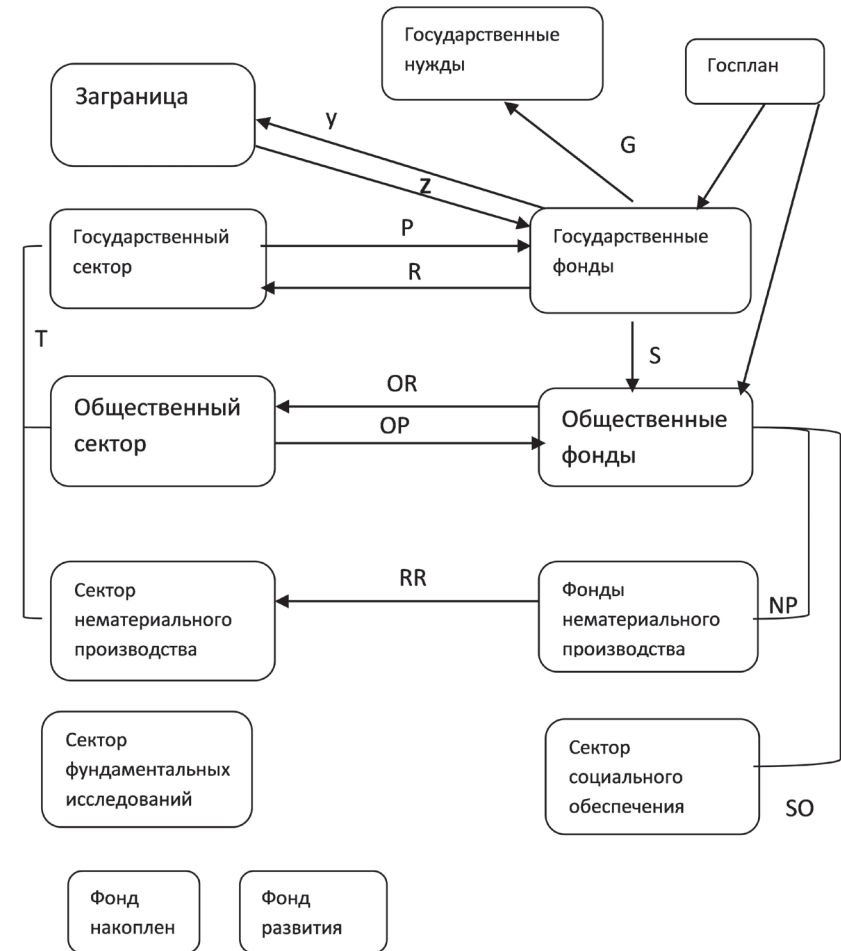


Рис. 2.2.1

Поскольку расход одного субъекта становится доходом другого, и наоборот, все бюджеты оказываются взаимосвязанными, и в экономической системе образуется кругооборот стоимости.

Народнохозяйственный кругооборот есть совокупность бюджетов экономических субъектов в их взаимосвязи. Его можно представить теми же способами, что и отдельный бюджет.

Приведённая на рисунке 2.2.1 схема есть не что иное, как графическое изображение народнохозяйственного кругооборота, которое будет отображать основные потоки народнохозяйственного кругооборота.

На схеме входящие в каждый из прямоугольников и исходящие из них стрелки показывают движение потоков, из которых составляются бюджетные уравнения макроэкономических субъектов:

- общественного сектора: $OP = OR + \Delta OP$;
- общественных фондов: $OR + NR + SO = OP + \Delta OP$;
- фондов нематериального производства: $NP = RR$;
- сектора нематериального производства: $RR = T$;
- сектора социального обеспечения: SO ;
- государственного сектора: $R + T + \Delta P = P$;
- государственных фондов: $G + Y + R + S = Z + P + \beta P$;
- государственных нужд: G ;
- остального мира (заграницы): $Z = Y$,

где $G - T$ – дефицит государственного бюджета;

$Z - Y$ – дефицит торгового баланса страны.

Объединение векторных уравнений макроэкономических субъектов приводит к общему матричному уравнению народнохозяйственного комплекса.

$$(R) \times (Wa) = (P),$$

$$(OR) \times (WOa) = (OP2),$$

$$(RR) \times (WNa) = (T2),$$

$$(P2, Z) \times (WFa) = (R, G, S, Y),$$

$$(OP2, S) \times (WOFa) = (NP, SO),$$

$$(NP) \times (WNa) = (RR2).$$

Уравнения государственного сектора:

$$R \times \begin{pmatrix} a_{11} & \dots & a_{1n} \\ \vdots & \ddots & \vdots \\ a_{n1} & \dots & a_{nn} \end{pmatrix} = P,$$

где R – вектор потребляемой стоимости;

P – вектор произведённой стоимости;

Wa – матрица преобразования;

$a_{nn} = 1 + Rnn$ – единица плюс абсолютные рентабельности производственных комплексов;

a_{ij} при $i \neq j$ – коэффициенты передачи между входящими комплексами;

T – технологическое влияние на рентабельность входящих комплексов (совокупность дополнительных множителей при a_{nn} , соответствующих качеству документации и квалификации рабочей силы).

Уравнения общественного сектора:

$$OR \times \begin{pmatrix} a_{11} & \dots & a_{1n} \\ \vdots & \ddots & \vdots \\ a_{n1} & \dots & a_{nn} \end{pmatrix} = OP,$$

где OR – вектор потребляемой стоимости;

OP – вектор произведённой стоимости.

Уравнения сектора нематериального производства:

$$RR \times \begin{pmatrix} a_{11} & \dots & a_{1n} \\ \vdots & \ddots & \vdots \\ a_{n1} & \dots & a_{nn} \end{pmatrix} = T,$$

где RR – вектор потребляемой стоимости;

T – вектор произведённой стоимости.

Матричные уравнения Фондов

Уравнение фонда нематериального производства:

$$NP \times \begin{pmatrix} a_{11} & \dots & a_{1n} \\ \vdots & \ddots & \vdots \\ a_{n1} & \dots & a_{nn} \end{pmatrix} = RR,$$

где NP – вектор потребляемой стоимости;

RR – вектор переданной стоимости.

Переданная стоимость должна оцениваться по своему потребителю коэффициенту.

Уравнение фонда общественного производства:

$$(OP, S) \times \begin{pmatrix} a_{11} & \dots & a_{1n} \\ \vdots & \ddots & \vdots \\ a_{n1} & \dots & a_{nn} \end{pmatrix} = (OR, NP, SO),$$

где OP, S – вектор потребляемой стоимости;

OR, NP, SO – вектор переданной стоимости.

Уравнение государственного фонда:

$$G + Y + R + S = Z + P + \beta P,$$

$$(G, Y, R, S) \times \begin{pmatrix} a_{11} & \dots & a_{1n} \\ \vdots & \ddots & \vdots \\ a_{n1} & \dots & a_{nn} \end{pmatrix} = (Z, P, \beta P),$$

где G, Y, R, S – вектор потребляемой стоимости;

$Z, P, \beta P$ – вектор переданной стоимости.

Фонды представляют собой исполнительные органы ресурсного регулирования, основная цель которого – обеспечить максимальный рост эффективности подведомственного субъекта и сформировать потребление фондов смежных субъектов, дающих больший прирост производства по сравнению с вложениями в свой субъект.

Матрицы фондов в отличие от производственных матриц не квадратные.

Управление фондами осуществляется программным способом независимо для каждого субъекта. В программе системы ОГАС фонда могут корректироваться значения коэффициентов в соответствии с плановой политикой управляющего планового центра.

Матрицы производственных секторов и фондов образуют общее матричное уравнение с большим количеством управляемых параметров. Очевидно, что расчёт экстремальных параметров, позволяющих получить наибольшие объём производства и накопления, а также расчёт динамики изменений в ресурсном регулировании, позволяющий добиться наилучших темпов развития, возможен только посредством автоматической электронной вычислительной системы.

Такая система состоит из вычислительной секции планового центра и относительно независимых секций управляющих фондов. Все секции постоянно настроены на оптимизацию производства, центральная секция влияет только на программы подчинённых секций в части интенсивности управления.

Производственные секторы также имеют свои управляющие секции, корректирующие внутреннее распределение ресурсов без возможности изменения суммарного вектора секторной потребляемой стоимости, каждый составляющий производственный комплекс имеет свой фонд, регулирующий производство и потребление входящих предприятий, использующий также систему ОГАС.

Тем не менее государственная система управления должна быть одновременно единой централизованной и гибкой, учитывающей местные особенности условий работы предприятий, уровней развития и местных традиций.

Матричные выражения и программы оптимизации производства подчинённых ступеней уже учитывают не только рентабельность, но и коэффициент эффективности. А нижние этажи требуют учёта коэффициента потребительной стоимости и отраслевой специфики.

На уровне отдельных предприятий появляется возможность учёта видов продукции по артикулам. Передача результатов этого учёта вышестоящим фондам позволит организовать оптимальное распределение и потребление этой продукции с учётом потребительной стоимости.

Таким образом будет достигнут баланс стоимости по всему государственному и общественному общему производственному комплексу.

Глава 2.3 Баланс благ

В системе национального счетоводства отражаются экономические процессы и результаты народнохозяйственной деятельности в прошедших периодах.

Национальная экономика предстаёт в виде полностью сбалансированной системы. Чтобы выяснить это, необходимо исследовать факторы, определяющие объёмы потребностей и производства и условия равновесия.

Уравнение баланса является векторным уравнением и представляет собой соотношение стоимостей, получаемых и передаваемых фондами.

Уравнение баланса является связующим звеном для уравнений баланса производственных секторов. Уравнение общего баланса налагает дополнительные требования на требуемую эффективность производства.

В систему уравнений дополнительно входят вносящие свою специфику уравнения накопления, уравнения соцобеспечения и фундаментальных исследований общественного сектора и общественных фондов:

$$(OP) = (OR) \times (WOa); OP + S = OR + NR + SO;$$

– государственного сектора и государственных фондов:

$$(P) = (R, T) \times (Wa); Z + P = G + Y + R + S;$$

– фондов и сектора нематериального производства:

$$NP = RR; RR = T;$$

– сектора социального обеспечения: SO ;

– государственных нужд: G ;

– остального мира (заграницы): $Z = Y$,

где $G - T$ – дефицит государственного бюджета;

$Z - Y$ – дефицит торгового баланса страны.

Объединение векторных уравнений макроэкономических субъектов приводит к общему матричному уравнению народнохозяйственного комплекса.

$$(R) \times (Wa) = (P),$$

$$(OR) \times (WOa) = (OP2),$$

$$(RR) \times (WNa) = (T2),$$

$$(P2, Z) \times (WFa) = (R, G, S, Y),$$

$$(OP2, S) \times (WOFa) = (NP, SO),$$

$$(NP) \times (WNa) = (RR2),$$

$$R \times \begin{pmatrix} a_{11} & \dots & a_{1n} \\ \vdots & \ddots & \vdots \\ a_{n1} & \dots & a_{nn} \end{pmatrix} = (P),$$

где R – вектор потребляемой стоимости;

P – вектор произведённой стоимости;

Wa – матрица преобразования;

$a_{nn} = 1 + Rnn$ – единица плюс абсолютные рентабельности производственных комплексов;

a_{ij} при $i \neq j$ – коэффициенты передачи между входящими комплексами;

T – технологическое влияние на рентабельность входящих комплексов (совокупность дополнительных множителей при a_{nn} , соответствующих качеству документации и квалификации рабочей силы).

$$OR \times \begin{pmatrix} a_{11} & \dots & a_{1n} \\ \vdots & \ddots & \vdots \\ a_{n1} & \dots & a_{nn} \end{pmatrix} = (OP),$$

где OR – вектор потребляемой стоимости;

OP – вектор произведённой стоимости.

$$RR \times \begin{pmatrix} a_{11} & \dots & a_{1n} \\ \vdots & \ddots & \vdots \\ a_{n1} & \dots & a_{nn} \end{pmatrix} = (T),$$

где RR – вектор потребляемой стоимости;

T – вектор произведённой стоимости.

Матричные уравнения Фондов

$$NP \times \begin{pmatrix} a_{11} & \dots & a_{1n} \\ \vdots & \ddots & \vdots \\ a_{n1} & \dots & a_{nn} \end{pmatrix} = (RR),$$

где NP – вектор потребляемой стоимости;

RR – вектор переданной стоимости.

Переданная стоимость должна оцениваться по своему потребителю коэффициенту.

Уравнение фонда общественного производства:

$$(OP, S) \times \begin{pmatrix} a_{11} & \dots & a_{1n} \\ \vdots & \ddots & \vdots \\ a_{n1} & \dots & a_{nn} \end{pmatrix} = (OR, NP, SO),$$

где OP, S – вектор потребляемой стоимости;

OR, NP, SO – вектор переданной стоимости.

Уравнение государственного фонда:

$$G + Y + R + S = Z + P + \beta P,$$

$$(G, Y, R, S) \times \begin{pmatrix} a_{11} & \dots & a_{1n} \\ \vdots & \ddots & \vdots \\ a_{n1} & \dots & a_{nn} \end{pmatrix} = (Z, P, \beta P),$$

где G, Y, R, S – вектор потребляемой стоимости;

$Z, P, \beta P$ – вектор переданной стоимости.

Развитие народного хозяйства опирается на эффективность производства.

$$R \times \begin{pmatrix} a_{11} & \dots & a_{1n} \\ \vdots & \ddots & \vdots \\ a_{n1} & \dots & a_{nn} \end{pmatrix} = (P),$$

где $Rb = C2 + V$ – вектор стоимости, потребляемой вложениями на развитие орудий труда и рабочей силы;
 P – вектор произведённой стоимости;
 Wb – матрица преобразования;
 b_{nm} – коэффициенты эффективности производственных комплексов;
 b_{ij} при $i \neq j$ – коэффициенты передачи между входящими комплексами.

Поскольку мы хотим ускоренного развития производства, необходимо соблюдать не только баланс благ, но и баланс эффективности.

Коэффициент эффективности производства определяется выражением:

$$Kэ = \frac{D}{C2 + V},$$

тогда:

$$V = \frac{D - C2 \cdot K}{K} = \frac{D}{K} - C2.$$

При $D = Pr \cdot N$ уровень удовлетворения потребностей рабочей силы:

$$y = \frac{V}{N} = \frac{Pr}{K} - \frac{C2}{N},$$

тогда:

$$\Delta y = \frac{\Delta Pr}{K} - \frac{\Delta C2}{N},$$

но выше было предположено:

$$\frac{\Delta Pr}{Pr} = \alpha \frac{\Delta C2}{C2} + \beta \frac{\Delta V}{V},$$

следовательно:

$$\Delta y = \alpha \frac{Pr \cdot \Delta C2}{K \cdot C2} + \beta \frac{Pr \cdot \Delta V}{K \cdot V} - \frac{\Delta C2}{N}.$$

Уровень удовлетворения потребностей рабочей силы должен и увеличиваться, то есть $\Delta y \geq 0$, отсюда следует, что наши вмешательства в модернизацию орудий труда ограничены выражением:

$$Pr \cdot \left(\alpha \frac{\Delta C2}{C2} + \beta \frac{\Delta V}{V} \right) \geq \frac{\Delta C2}{N} \cdot K,$$

или

$$\begin{aligned} \frac{\Delta C2}{N} \cdot K &\leq Pr \cdot \left(\alpha \frac{\Delta C2}{C2} + \beta \frac{\Delta V}{V} \right), \\ \Delta C2 &\leq \frac{D}{K} \cdot \left(\alpha \frac{\Delta C2}{C2} + \beta \frac{\Delta V}{V} \right). \end{aligned}$$

Это выражение позволяет выбрать оптимальный темп развития производства исходя из текущих возможностей.

Баланс благ является центральным звеном макроэкономических моделей. Баланс благ достигается работой государственных и общественных фондов.

Общее уравнение баланса является необходимым равновесным состоянием, которое должны поддерживать фонды. Для этого поддержания необходимо предугадывать неизбежные изменения и колебания в производственной сфере.

Общее уравнение задаёт соотношение потребляемой и произведённой и добавленной стоимости. Распределение этих соотношений между комплексами в составе производственных секторов – задача фондов комплексов. Эти фонды определяют распределение производимой комплексом продукции по смежным фондам и фонду сектора и распределению продукции, получаемой от фонда сектора.

Регулирование потреблений производится на основании трёх факторов: потребностей, эффективностей производств и необходимых тенденций, задаваемых центральным планирующим органом.

Необходимо принимать во внимание, что коэффициенты рентабельности и коэффициенты эффективности, составляющие матрицы, являются функциями как общего состояния народного хозяйства, так и политических тенденций и влияния других секторов.

Так что предстоит учитывать в программе специфические свойства общего матричного уравнения, по-видимому, переходя к использованию тензорного анализа.

Если начать рассмотрение с верхних фондов, исполнителей наиболее общих функций, то очевидна их главная задача – обеспечить баланс производства и потребления при выполнении плановых задач развития производства и развития уровня технологий. Это и будет основой роста уровня развития всего общества. Причём необходимо как соблюдение баланса всего общества, так и соблюдение территориального баланса по регионам.

Следует понимать, что работа высшей ступени фондов может протекать исключительно в тесном контакте с плановыми органами.

Фонды следующих уровней стараются по возможности поддерживать баланс исходя из возможности объёма выделяемой им продукции. Продукция нижестоящим фондам выделяется исходя кроме баланса и из равномерности развития регионов.

Поскольку производство продукции заводского потребления сосредоточено на предприятиях центрального и регионального подчинения, продукция предприятий бытового, пищевого и иного человеческого потребления распределяется снизу вверх.

Различные виды продукции связаны между собой, что налагает дополнительные требования к балансам.

Информация о балансе и его вынужденных нарушениях передаётся от всех фондов в центральные планирующие органы.

Совокупные потребности и их структура

Получателями благ являются все четыре макроэкономических субъекта: сектор нематериального производства, общественный сектор, государство и остальной мир.

Рассмотрим, как формируется объём потребностей этих субъектов.

Потребности производственных секторов

Предприятия предъявляют потребности в продукции для:

- 1) восстановления изношенных орудий труда;
- 2) увеличения производственных мощностей;
- 3) сырья и полуфабрикаты;
- 4) потребления рабочей силой и её развития;
- 5) совершенствования орудий труда и технологий.

Соответственно, общий объём поступлений от фондов делится на реновационное и чистое потребление.

Если результат производства в национальном хозяйстве представлять национальным доходом, а не ВВП, то потребности предприятий на блага сводится к чистым потребностям.

С одной стороны, потребления сильнее всего зависят от соотношения эффективности конкретного производства с общей эффективностью, а с другой – именно изменение их объёма чаще всего служит причиной внесения возмущений в общий баланс.

Специфика воздействия потреблений на экономическую конъюнктуру состоит в том, что в момент их осуществления возрастает потребление благ, а производство увеличится лишь через некоторое время, когда в действие вступят новые производственные мощности. Поэтому в статических и краткосрочных макроэкономических моделях потребления влияют только на объём совокупных потребностей.

В зависимости от того, какие факторы определяют объём спроса на вложения, последние делят на индуцированные и автономные.

Индуцированные вложения. Если при использовании оптимального объёма средства производства увеличивается спрос на блага, то для его удовлетворения на основе существующей технологии потребуются дополнительные средства производства. Необходимое для этого дополнительное потребление называют индуцированным.

Чтобы определить объём вложения, обеспечивающий необходимое для удовлетворения возросшего спроса расширение производственных мощностей, нужно знать приростную ёмкость развития средства производства, показывающую, сколько дополнительного средства производства требуется для производства дополнительной единицы продукции. Коэффициент приростной ёмкости средства производства называют также *акселератором*.

Если в текущем году размер национального дохода снижается по сравнению с предыдущим годом, то индуцированные потребления принимают отрицательное значение. Практически это означает, что из-за сокращения производства предприятия частично или полностью не восстанавливают изношенные средства производства. Поэтому объём отрицательного потребления не может превысить размер амортизации.

При равномерном приращении национального дохода объём индуцированного потребления постоянен. В случае снижения национального дохода потребления становятся отрицательными. Источником индуцированных вложений являются фонды, распределяющие ресурсы.

Автономные вложения. Нередко фондам оказывается выгодным осуществлять потребление и при фиксированном национальном доходе, то есть при заданном совокупном спросе на блага.

Это прежде всего потребления в новую технику и направленные на повышение качества продукции. Чаще всего они сами

становятся причиной увеличения национального дохода, а не следствием роста последнего, поэтому такие потребления называют автономными.

Секторы производства зависят от фондов, которые могут принимать решения, оптимальные для контролируемых ими секторов, но не оптимальные для всего народного хозяйства.

Фонд развития и фонд накопления принимают решения по указаниям центрального органа государства, по исполняемым им функциям близкого к прежнему госплану. Новый госплан служит для определения направления развития народного хозяйства. Эти фонды и осуществляют автономные вложения.

Спрос благ представляет макроэкономическая функция потребления, выражающая зависимость между объёмом потребительского спроса и определяющими его факторами. В настоящее время в макроэкономике используют несколько разновидностей функции потребления, отличающихся тем, какому из факторов формирования спроса придаётся решающее значение. Так как непотреблённая часть располагаемого дохода представляет собой объём накопления, функции потребления и сбережения выводятся одновременно.

Спрос предприятий на блага определяется планируемым объёмом вложения, который зависит от совокупности прошлых (индуцированные вложения) и ожидаемых (автономные вложения) обстоятельств.

Несовпадение планируемых объёмов сбережений и потреблений приводит к несбалансированности благ.

Размеры государственного потребления благ определяются не только потребностями производства общественных благ, но и мероприятиями стабилизационной политики государства.

Остальной мир воздействует на конъюнктуру национального производства благ посредством величины чистого экспорта, которая зависит от объёма мирового производства, соотношения уровней цен торгующих друг с другом стран и обменного курса их валют.

Баланс труда

В результате взаимодействия спроса на труд с его предложением определяется уровень занятости, а следовательно, и объём предложения благ в коротком периоде, так как при заданном объёме средств производства и существующей технологии объём производства благ становится функцией одной переменной $y = y(N)$.

При рассмотрении баланса труда нас интересует в основном производительность труда, уровень удовлетворения потребностей трудящихся, эффективность использования рабочей силы.

Равновесие в распределении труда и его результатов

Для нас главный вопрос – удовлетворение потребностей трудящихся. Вся добавленная стоимость делится на следующие части:

- стоимость продукции, переданной на государственные нужды;
- стоимость продукции, идущей на модернизацию средств производства;
- стоимость продукции, идущей на удовлетворение потребностей рабочей силы;
- стоимость продукции, идущей на нематериальное производство и социальные нужды.

На государственные нужды выделяется определённый процент добавленной стоимости, определяемый текущим состоянием государства и его органов.

На нематериальное производство поступает количество благ в соответствии с социальными потребностями и с необходимостью научного прогресса.

Остальное делится между потребностями рабочей силы и модернизацией производства. Поскольку уровень удовлетворения потребностей зависит от производительности труда, которая зависит

от совершенства средств производства, от повышения квалификации рабочей силы и от того же уровня потребностей, необходимы дополнительные расчёты.

Уровень удовлетворения потребностей зависит от их вида и характера. Мы знаем три градации этого уровня:

- уровень, не обеспечивающий восстановления рабочей силы;
- необходимый уровень, обеспечивающий это восстановление и возможное развитие рабочей силы;
- достаточный уровень, при его превышении позволяющий развиваться и делать некоторые запасы.

Следует обратить внимание на изменчивость этих уровней, связанную с географическими и профессиональными различиями, влияющими на условия труда.

Кроме градаций уровня существуют градации собственно потребностей.

Во-первых, естественные потребности, обеспечивающие существование и развитие человека.

Во-вторых, потребности, обеспечивающие уровень жизни индивидуума, соответствующий уровню жизни общества.

В-третьих, потребности личного характера, позволяющие человеку действовать согласно его творческим устремлениям на благо общества. Сюда относятся профессиональные и культурные потребности.

В-четвёртых, специализированные потребности, вызванные медицинскими, половыми и возрастными различиями, а также общественными традициями.

Пятое – это назначенные потребности, связанные со спецификой порученной человеку деятельности.

Шестое – это фантазийные потребности, необходимость их удовлетворения должна определяться обществом.

Как мы видели при рассмотрении микроэкономики, уровень удовлетворения потребностей определяется производительностью труда, процентом отвлечения продукции на развитие, на

социальные и государственные нужды, на производство нематериальной продукции.

Развитие и производство нематериальной продукции, в свою очередь, оказывают влияние на производительность труда. Мы можем составить уравнение баланса стоимости и найти оптимальное, не нарушающее баланса распределение продукции, позволяющее достичь максимальной скорости роста производительности труда. Для упрощения будем считать процент отвлечения продукции на социальные и государственные нужды постоянным.

$$\begin{aligned} D &= G + \Pi + V + \Delta C2 + \Delta V, \\ V &= D - G - \Pi - \Delta C2 - \Delta V, \\ Y &= V/N = D/N - (G + \Pi + \Delta C2 + \Delta V)/N. \\ Y &= PP - (G + \Pi + \Delta C2 + \Delta V)/N, \end{aligned} \quad (3)$$

где PP – производительность труда.

Производительность труда зависит от затрат на модернизацию орудий труда:

$$PP = PP_{нач} \cdot (1 + \Delta C2/C2),$$

где $PP_{нач}$ – начальное значение производительности труда.

Отсюда:

$$Y = PP_{нач} + PP_{нач} \cdot \Delta C2/C2 - (G + \Pi + \Delta C2 + \Delta V)/N.$$

При изменении только за счёт модернизации на уровень удовлетворения потребностей влияет только $\Delta C2$. Если примем остальные переменные const, получим величину прироста уровня.

$$\Delta Y = PP_{нач} \cdot \Delta C2/C2 - (G + \Pi + \Delta C2)/N.$$

Условие прироста уровня:

$$\begin{aligned} \Delta C2/C2 &> (G + \Pi + \Delta C2)/(N \cdot PP_{нач}), \\ \Delta C2/C2 - \Delta C2/(D_{нач}) &> (G + \Pi)/D_{нач}, \\ \Delta C2 \cdot (D_{нач} - C2)/(C2 \cdot D_{нач}) &> (G + \Pi)/D_{нач}, \end{aligned}$$

при $D_{нач} > C2$:

$$\beta C2 > C2 \cdot (G + \Pi)/(D_{нач} - C2).$$

Производительность труда увеличивается с модернизацией орудий труда. Однако рост уровня удовлетворения потребностей, его производная по времени определяется ростом разности производительности труда и удельных затрат на развитие с учётом потерь.

$$Y' = PP' - (G + \Pi + \Delta C2 + \Delta V)' / N.$$

Поскольку уровень удовлетворения потребностей должен расти, его производная должна быть больше нуля.

$$\begin{aligned} PP' - (G + \Pi + \Delta C2 + \Delta V)' / N &\geq 0, \\ PP' &\geq (G + \Pi + \Delta C2 + \Delta V)' / N. \end{aligned}$$

Отсюда:

$$\Delta C2/dPP + \Delta V/dPP \leq N.$$

Таким образом, затраты $\beta C2 + \Delta V$ на развитие науки, технологии, образования, здравоохранения ограничиваются результирующим развитием производительности труда, которое является мерой эффективности трат на развитие.

Развитие орудий труда и увеличение потребления рабочей силой оказывают влияние на производительность труда.

Пусть нам известны линейные (в первом приближении) зависимости производительности труда от развития орудий труда и увеличения потребления рабочей силой.

$$\frac{\Delta Pr}{Pr} = \alpha \frac{\Delta C2}{C2} + \beta \frac{\Delta V}{V},$$

где α и β показывают эффективность затрат на повышение производительности труда.

Отсюда:

$$\Delta Pr = Pr \alpha \frac{\Delta C2}{C2} + Pr \beta \frac{\Delta V}{V},$$

$$Pr = Pr_{нач} + \Delta Pr = Pr_{нач} \left(1 + \alpha \frac{\Delta C2}{C2} + \beta \frac{\Delta V}{V}\right),$$

$$Y = Pr_{нач} + \Delta Pr - \frac{G + \Pi + \Delta C2 - \Delta V}{N} = \\ = Pr \left(1 + \alpha \frac{\Delta C2}{C2} + \beta \frac{\Delta V}{V}\right) - \frac{G + \Pi + \Delta C2 - \Delta V}{N}.$$

Увеличивается, если

$$Pr \left(\alpha \frac{\Delta C2}{C2} + \beta \frac{\Delta V}{V}\right) - \frac{G + \Pi + \Delta C2 - \Delta V}{N} > 0$$

или

$$D \left(\alpha \frac{\Delta C2}{C2} + \beta \frac{\Delta V}{V}\right) - G - \Pi - \Delta C2 + \Delta V > 0.$$

Пусть процент $G + \Pi$ постоянен и $G + \Pi = \gamma D$, тогда

$$D \left(\alpha \frac{\Delta C2}{C2} + \beta \frac{\Delta V}{V} - \gamma\right) - \Delta C2 - \Delta V > 0$$

или

$$(D \alpha \frac{\Delta C2}{C2} + \beta \frac{\Delta V}{V} + \Delta V) - (D \gamma + \Delta C2) > 0,$$

$$(D \alpha \frac{\Delta C2}{C2} + \beta \frac{\Delta V}{V} + \Delta V) - (D \gamma + \Delta C2) > 0.$$

Допустим, $\Delta C = 0$, тогда

$$D \beta \frac{\Delta V}{V} + \Delta V - D \gamma > 0,$$

или

$$\beta \frac{\Delta V}{V} + \frac{\Delta V}{D} - \gamma > 0.$$

Если $\Delta V = 0$, то

$$\alpha \frac{\Delta C2}{C2} - \gamma - \frac{\Delta C2}{D} > 0,$$

или

$$\Delta C2 \left(\frac{\alpha}{C2} - \frac{1}{D} - \frac{\gamma}{\Delta C2}\right) > 0, \\ \text{А } \frac{\Delta C2}{C2} - \frac{\Delta C2}{D} > \gamma; \beta \frac{\Delta V}{V} + \frac{\Delta V}{D} > \gamma.$$

Если $\Delta C2 = \Delta V$, то

$$(D \alpha \frac{\Delta C2}{C2} + D \beta \frac{\Delta V}{V} - D \gamma > 0$$

или

$$\alpha \frac{\Delta C2}{C2} + \beta \frac{\Delta V}{V} > D \gamma.$$

Таким образом, лозунг социализма «Каждому по труду» уточняется: «Каждому по труду общества в соответствии с производительностью труда».

Мы выявили связь между величинами отчислений на развитие производительных сил и на государственные нужды.

Проанализируем внутреннее отношение между развитием средств производства и развитием рабочих сил.

$$\Delta Pr = Pr \alpha \frac{\Delta C2}{C2} + Pr \beta \frac{\Delta V}{V}.$$

Пусть $\Delta C2 + \Delta V$ переменная величина A , от которой зависит рост производительности, тогда $\Delta C2 = A - \Delta V$.

$$\text{Отсюда } \Delta Pr = Pr \alpha \left(\frac{A}{C2} - \frac{\Delta V}{C2} \right) + Pr \beta \frac{\Delta V}{V}.$$

В первом приближении:

$$y = Pr \left(1 + \alpha \frac{\Delta C2}{C2} + \beta \frac{\Delta V}{V} \right) - \frac{G + \Pi + \Delta C2 - \Delta V}{N}.$$

Примем $\varphi = \frac{\Delta C2}{\Delta V}$, тогда $\Delta C2 = \Delta V \varphi$ и

$$y = Pr \left(1 + \alpha \frac{\Delta V \varphi}{C2} + \beta \frac{\Delta V}{V} \right) - \frac{G + \Pi + \Delta V \varphi - \Delta V}{N},$$

$$y' = Pr \alpha \frac{\Delta V}{C2} + \frac{\Delta V}{N}.$$

Потребности в рабочей силе и проблемы её качества

Потребности предприятий в рабочей силе изменяются в зависимости от развития технологии производства и его рентабельности и условий труда, кроме этого, на потребности влияют климатические, экологические, жилищные, географические, логистические и другие условия, определяющие уровень жизни.

Таким образом, необходимо уточнение потребностей с точки зрения компенсации затрат не только физических, но и моральных, семейных, медицинских и прочих.

Плановое управление обеспечением потребности предприятий в рабочей силе возможно только при одинаковой степени компенсации затрат, несмотря на различие в условиях деятельности предприятия. Только так возможно избежать неприятия работниками управления распределением рабочей силы.

Положим, что условие полной компенсации выполнено. Тогда изменяется основное уравнение уровня удовлетворения потребностей:

$$y = Pr \left(1 + \alpha \frac{\Delta C2}{C2} + \beta \frac{\Delta V}{V} \right) - \frac{G + \Pi + \Delta C2 - \Delta V}{N} - \frac{V_b}{N} + \frac{V_k}{N},$$

где V_b – нагрузка на удовлетворение потребностей со стороны внешних и внутренних условий производства;
 V_k – материальная компенсация этих условий.

При этом изменяется и формула расчёта коэффициента эффективности:

$$K_{эф} = D / (C2 + V) = \frac{N \cdot Pr}{(C2 + V + V_k)}.$$

Из формулы видим, что эффективность производства падает, особенно сильно падает K_p , возможно падение ниже единицы, что означает убыточность предприятия. Следовательно, компенсация возможна только для предприятий с большим K_p , иначе – с большой степенью роботизации и высоким уровнем квалификации персонала.

Решающее значение имеет поддержание уровня абсолютной рентабельности. Абсолютная рентабельность определяется отношением:

$$R = D / (C1 + C2 + V).$$

Таким образом, с одной стороны: $D=R \cdot (C1 + C2 + V)$, с другой стороны, исходя из потребления: $D=C2 + V + G$, отсюда:

$$C2 + V + G = R \cdot (C1 + C2 + V),$$

$$V = C1 \cdot \frac{R}{1 - R} - C2 - \frac{G}{1 - R} = Y \cdot N.$$

Баланс обеспечивается только при выполнении соотношения между Y , N и R .

Это соотношение позволяет определить отклонение от баланса рабочей силы по регионам, определить количественно требуемые изменения в производственных комплексах и определить направления перераспределения рабочей силы и развития логистики.

Пренебрежение указанными факторами при создании предприятий в труднодоступных местах с плохим климатом и вредными условиями труда и жизни может привести к бесполезности предприятия.

Этот подход малопригоден в расчёте секторов народного хозяйства, где условия труда и жизни заметно усредняются, но обязателен при рассмотрении внутреннего баланса каждого из входящих в состав секторов комплексов.

Пусть с точки зрения предприятия потребность в рабочей силе составляет n %, возможности удовлетворения этой потребности определяются улучшением снабжения потребительской продукцией, строительством жилья, развитием обеспечивающей инфраструктуры, увеличением её нормативов.

Снижение потребностей в рабочей силе происходит только из-за повышения их квалификации.

Таким образом, удовлетворение потребностей в рабочей силе производится путём поддержки баланса и его динамического роста.

ЧАСТЬ 3

ЭСКИЗЫ ЭКОНОМИКИ

ПЕРЕХОДНОГО ПРОЦЕССА

Экономика переходного процесса от товарной к нетоварной представляет собой динамично развивающуюся систему. Система должна, с одной стороны, сохранять устойчивость, с другой стороны, всё время изменяться.

А что такое устойчивость? Это способность системы возвращаться к своему равновесному состоянию после внешнего возмущающего воздействия. Но возвращение к предыдущему состоянию – это отсутствие развития. Следовательно, развитие предполагает изменение равновесного состояния, причём такое изменение, которое заставляет ситуацию саму, без воздействий, меняться в необходимом направлении. И этот принцип должен соблюдаться в течение всего переходного процесса.

О чём нам говорит диалектика? Она говорит, что при установлении равновесия противоречия сглаживаются, снимаются. Силовое напряжение вызывает противоречия, накопление которых несёт разрушительные тенденции.

Чтобы построить последовательность и порядок изменения общественного строя, необходимо использование законов исторического материализма, иначе общество отвергнет ваши планы, какие бы блага они ни обещали. Такое отвержение может стать катастрофой.

В первую очередь необходимо руководствоваться законами смены формаций.

1. Каждая формация сохраняется до тех пор, пока имеет внутри себя возможности развития. Потеря возможностей ведёт к гибели формации.

2. Каждая новая формация зарождается внутри предыдущей.

3. Переход от закончившей развитие формации к другой возможен только к самому началу развития другой формации.

4. В развивающемся обществе присутствуют, по крайней мере, две формации: в начале развития формация соседствует с предыдущей, в конце развития она вынуждена терпеть зачатки новой.

5. Образование каких-либо новых, неизвестных формаций вполне возможно, но для переходного процесса это противопоказано.

Эти законы касаются не только классических формаций, но и неустановившихся формаций, с какими приходится иметь дело в переходном процессе.

Стадии переходного процесса

Экономика в переходном процессе проходит через несколько стадий, начиная с товарной системы государственно-капиталистического строя и заканчивая нетоварной экономикой коммунизма.

Пролетарская демократия в качестве первого шага не может предпринять никаких мер, кроме национализации основных производств, приводящей к государственному капитализму. Государственный капитализм допускает формирование государственных социальных фондов и введение государственного планирования, что является первыми шагами к социализации общества.

Следующий шаг – развитие общественных структур производственного управления, учёта и контроля.

Переход к нетоварной экономике сложен и не может быть произведён одноразово, а могут проходить только постепенные шаги, не нарушающие устойчивости экономики. Первые шаги не нарушают устойчивости экономики, поскольку производственные отношения не изменились.

Учёт и контроль являются элементами социализации, только если они осуществляются трудовыми массами. Однако трудовые массы без соответствующего образования не могут осуществлять учёт и контроль. Функции учёта и контроля являются одними из функций управления. Таким образом, трудовые массы должны быть обучены азам управления, предварительно или параллельно с введением народного учёта и контроля.

Обученные представители трудящихся из органов учёта и контроля могут быть привлечены к участию в государственных фондах и в органах планирования.

Следующий шаг – популяризация и развитие свободного труда с целью дополнительного развития общественных фондов. Поначалу общественные фонды существуют благодаря отчислениям из государственных фондов. Развитие свободного труда позволяет расширить и умножить работу общественных фондов до уровня, когда они станут обеспечивать значительную часть удовлетворения потребностей трудящихся.

Введение прогрессивной налоговой системы осуществляется после развития всеохватывающих общественных структур учёта и контроля, которые не допустят возникновения попыток ведения серого бизнеса. Дополнительные полученные средства направляются на инвестиции в производство. Чтобы прибыль предприятий не уходила за рубеж, внешние финансовые операции должны осуществляться исключительно через государственный банк.

Устойчивость экономики государственного капитализма осуществляется за счёт параллельной работы двух механизмов:

– рыночного механизма, реализующего стремление обмена, с одной стороны, к эквивалентному, с другой стороны, к приносящему максимум прибыли;

– государственного регулирования, призванного обеспечить равномерное развитие производства и сглаживание противоречий, возникающих из-за стихийности рынка. Цели государственного регулирования две – повышение коэффициента эффективности производства и повышение уровня удовлетворения потребностей.

Мы не должны опережать события, главная задача на этом этапе – развитие производства, способного обеспечить достижение необходимого уровня удовлетворения потребностей трудящихся.

Удовлетворение потребностей трудящихся обеспечивается за счёт зарплаты и государственных и общественных фондов. Очень важным является преимущественный рост степени удовлетворения потребностей за счёт фондов по сравнению с ростом заработной платы.

На этой стадии происходит процесс развития производительных сил и производственных отношений. Если производительные силы развиваются и со стороны рабочих сил, и со стороны средств производства, то производственные отношения меняются только появлением отдельных ограниченных возможностей работников влиять на процесс производства и распределения.

После достижения необходимого уровня удовлетворения потребностей трудящихся начинается переход от государственного капитализма к государственному социализму. Этот переход осуществляется в две стадии.

Первая стадия заключается в преимущественном росте общественных и государственных фондов и их роли в обеспечении потребностей.

Поддерживается развитие существующих фондов: социальных, благотворительных, детского, пенсионного, образования,

здравоохранения и т.п., и формируются новые – жилищный, транспортный, общественного питания.

Когда будет достигнуто развитие фондов, такое, что они будут в состоянии обеспечить необходимые потребности помимо зарплаты, наступает пора второй стадии. Общественные фонды становятся ведущими центрами руководства производственной и общественной жизнью общества. Развитие свободного труда, реализация лозунга «От каждого по способности» как гражданской обязанности, стирание граней между физическим и умственным трудом. Этот порог возможно преодолеть только с ростом производительности труда. Появляется возможность привлечения рядовых трудовых масс к непосредственному руководству производством.

Во второй стадии меняются функции диктатуры пролетариата. Диктатура пролетариата в лице Советов включается в систему централизованного хозяйственного самоуправления как её неотделимая часть. Это будет первый шаг к отмиранию государства. Реализуется важнейшая функция диктатуры пролетариата – формирование обратной связи в системе хозяйственного и политического управления. Эта функция является единственным средством сохранения устойчивости при сокращении рынка на этой стадии.

Внедряется система ОГАС ресурсного регулирования производства. Программа системы ОГАС меняется в соответствии с реорганизацией фондов и увеличением доли самоуправляемых предприятий и районов. По мере достижения достаточного уровня удовлетворения потребностей сводятся на нет финансовые отношения предприятий между собой и государства с предприятиями. Главная задача второй стадии – добиться равномерного развития производства и потребления по регионам для получения результата – установления эквивалентного нетоварного обмена. Устойчивость начинает поддерживаться автоматически.

Приближение к достаточному уровню позволяет вообще отказаться от рыночного регулирования экономики. Возникает дополнительная роль фондов – контролировать и регулировать потребление. На них возлагается обязанность расчётов потребительской стоимости продукции по результатам её потребления. Использование результатов расчётов в системе ОГАС и централизованном хозяйственном самоуправлении даёт устойчивость экономики на этом этапе.

Достижение уровня близкого к достаточному позволяет установиться начальной стадии коммунизма. Переход к новому свободному распределению, отказ от буржуазного принципа оплаты по труду (зарплаты), передача оставшихся государственных функций общественным организациям. Это дальнейшее отмирание государства. Устанавливается полностью нетоварная экономика по всем уровням сверху донизу.

Необходимо понимать, что коммунистическая экономика – это ещё не коммунизм. Коммунизм рождается в головах членов его общества, прежде всего, в головах его строителей.

О распределении

Распределение является важной функцией управления, и это распределение необходимо меняется.

Распределение всегда было мощным рычагом стимулирования деятельности всех членов товарного общества. Не только самой деятельности, но и направления этой деятельности. А действия (бытие), как известно, определяют сознание. При капитализме свобода и благоденствие индивидуума определяются его благосостоянием. Воспитывается стремление к личному благосостоянию. Человек ощущает, прежде всего, зависимость своей жизни, фигурально говоря, от наличия денег в кармане. Стремление к обогащению – необходимый фактор развития капиталистических тенденций.

Для переходного периода это недопустимо. Перестройка сознания на стремление к работе на всеобщее благо невозможна без непосредственной связи работы на общее благо с возрастанием личного блага работника. Такое осуществляется только при коллективном труде, индивидуальный вклад в общее дело слишком мал, чтобы лично ощутить результат. Реализация связи производится общественными фондами при переходе к свободному труду и повышении производительности труда. Именно поэтому общественные фонды предприятий должны субсидироваться государством в начале организации свободного труда.

Переход к свободному распределению происходит постепенно, по мере перехода к коммунистическим отношениям.

При государственном капитализме вплоть до достижения необходимого уровня удовлетворения потребностей используется буржуазный принцип заработной платы плюс государственные социальные выплаты и жизненно необходимые услуги. При достижении необходимого уровня появляется возможность безвозмездного распределения некоторых продуктов и услуг. Для ряда продуктов и услуг применяется нормированное распределение.

Этап государственного социализма развивается на фоне роста уровня производства и удовлетворения потребностей. Приближение к достаточному уровню даёт возможность перехода к безвозмездному распределению по большинству позиций, нормативное распределение по некоторым направлениям, конечно, останется.

С этой точки зрения становится ясна ошибка 1947 года по полной ликвидации карточной системы. Карточная система является не только способом справедливого распределения при ещё не достигнутом необходимом уровне, но и способом воспитания населения и подготовки его к свободному распределению. Нужно было ликвидировать карточную систему постепенно, в соответствии с соответствием производства с уровнем обеспечения

населения конкретным ассортиментом продукции так, чтобы избежать развития спекуляции и появления дефицита.

Нормативы должны меняться с развитием производства, и даже при бесплатном распределении ограничительные нормативы должны сохраняться, как, например, было с жильём.

Политика в переходном периоде

Политика переходного периода не может быть оторвана от экономики. Соответствующие экономические реформы обеспечивают действенность политики, а грамотная политика содействует проведению экономических реформ.

Поэтому синхронность политики и экономики важна для успешности переходного процесса.

А что понимать под политикой? Это не только мероприятия действующей власти. Это и настроения масс, и пресса и другие СМИ.

Наши преобразования революционны, а революции делает народ, так что задача нашей власти – организовать народ на поддержку преобразований. Без поддержки преобразования провалятся.

Будем рассматривать политические действия по этапам.

Первый шаг – национализация основных производств при сохранении прежних управляющих структур. Чтобы перейти ко второму шагу, нужна серьёзная подготовка. Чтобы подготовить новые кадры управления, необходимо обучение широких масс трудящихся. После этого можно будет выделять из них лучших и привлекать их к управлению, к учёту и контролю.

Учёт и контроль должен развиваться не только на национализированных предприятиях, но и на всех остальных.

Обучение должно продолжаться непрерывно, иначе будет невозможна постепенная передача управляющих производством

функций Советам. А обучение – это политическое мероприятие, требующее подготовки преподавательского состава, учебников и вспомогательных материалов. Практику будущие депутаты Советов должны проходить на национализированных предприятиях. Их подготовка должна позволить сформировать общественные структуры контроля и на частных предприятиях.

Третий этап – формирование государственных и общественных фондов. Важным для формирования общественных фондов является развитие системы свободного труда. Осознание общественных фондов своими фондами приходит, когда в их формирование вложен свой труд.

Начать развитие свободного труда, по-видимому, следует с организации участков и дней свободного труда.

Следующий шаг после организации учёта и контроля есть повышение производительности труда вплоть до достижения необходимого уровня обеспечения потребления трудящихся. Это позволяет постепенно переходить к новым производственным отношениям. Во-первых, преимущественное развитие общественных фондов, позволяющее достичь удовлетворения большей части потребностей трудящихся по сравнению с заработной платой.

С этого момента для малых предприятий становится более выгодным работать в коалиции и под руководством общественных фондов. То есть в единой системе с государственными и национализированными предприятиями. При этом сокращается влияние рынка.

Внедрение системы ОГАС и подготовка пролетарских кадров управления позволяет привлекать Советы непосредственно к хозяйственному управлению. Исчезает необходимость в исполнительной вертикали, Советы становятся не только представительными органами. С этого начинается фактическое отмирание государства.

Очень важной стороной отмирания государства является перестройка всей юридической системы. Прежние юридические

системы были основаны на праве собственности. Поскольку отмирание государства – это, кроме изменения властных полномочий, ещё и сокращение прав частной, общественной и государственной собственности при всеобъемлющем преобладании общенародной, прежние денежные отношения и существующие отношения в денежном выражении должны быть аннулированы. Новая юридическая система должна носить, главным образом, морально-этический характер.

Особое значение имеет система Госплана. Если раньше Госплан рассчитывал задания с учётом запасов и резервов и этим ограничивался, то теперь он должен предусматривать корректировку программ системы ОГАС, а учёт и контроль становятся источником фактических данных для плановых органов. Ясно, что Госплан и его структура должны перестроиться в соответствии с компьютерными сетями ОГАС.

Экономика свободного труда

Свободный труд нелегко совмещается с трудом плановым, а следовательно, управляемым. У свободного труда непосредственная управляемость рабочей силой отсутствует. Остаётся только управляемость средствами производства. Поэтому плановый труд должен иметь возможность компенсации колебаний и дрейфов свободного, что достигается только при усиленном контроле результатов свободного труда. Свободный труд имеет дополнительный результат – развитие технологий и повышение квалификации рабочей силы. Уравнение баланса свободного труда имеет свои особенности. Его регулирование осуществляется с помощью общественных фондов нижнего уровня. Такой труд функционирует вне налоговой системы.

Развитие морали и менталитета

Единое общество связано единой целью. Свобода, равенство и братство – пустой звук, пока члены общества имеют в мыслях эгоистические намерения получить преимущества по сравнению с прочими. В течение всего переходного процесса в обществе будет наблюдаться некоторая несинхронность бытия и сознания. Сознание будет постепенно меняться под воздействием изменения производственных отношений и государственных законов. Но законы и отношения меняются шагами, ступенями. Когда сознание подтянется до бытия, оно продолжает меняться и опережает бытие. Противоречия разного характера будут иметь место всё время.

Каждая стадия требует своего уровня развития сознания, и этот вопрос упускать из внимания нельзя.

Строительство нового сознания не однозначно определено, в течение переходного процесса могут возникать разные видения путей дальнейшего развития. Важна организация обмена мнениями и выработка единого решения. Следовательно, необходима система взаимного общения и воспитания. Тонкость отношений без экономического и силового принуждения требует соответствующего менталитета в обществе и моральных устоев, не обязательно идеальных, но необходимых для сохранения равенства и справедливости независимо от обстоятельств.

Отдельные вопросы устойчивости

Существование любого объекта поддерживается в случае равновесия его составляющих и процессов, в нём происходящих. Наличие противоположностей и борьбы их между собой являет противоречие. Устойчивость равновесия может быть рассмотрена как статическая, так и динамическая. Противоположности

связаны между собой, изменение одной вызывает изменение другой, такая связь называется обратной связью. Обратная связь может быть ослабленная и усиленная. Назовём изменение одной из противоположностей возмущением, ответное противодействующее изменение противоположности – силой возврата. Статическая устойчивость обеспечивается, если сила возврата нарастает интенсивнее вызвавшего её возмущения. Ослабление или ограничение силы возврата – предвестник потери устойчивости.

Потеря динамической устойчивости связана с задержкой (запаздыванием) обратной реакции возврата. Такая задержка бывает двух родов: связанная с инерцией объекта или связанная с потерями времени на распространение воздействия. Существуют искусственные методы повышения динамической устойчивости, называемые ускоряющей коррекцией.

Системы состоят из множества объектов, имеющих внутренние обратные связи и, кроме того, вступающих во взаимодействие между собой. В сложных системах невозможно произвести подробный учёт всех взаимодействий, которые комбинаторно возрастают с ростом сложности. Развитие компьютеров повышает возможности расчёта, но это же развитие увеличивает сложность систем, куда компьютеры входят. Это состязание расчёт проигрывает. Единственный выход – интегральный анализ.

Будем рассматривать интегральный (суммарный) вектор изменения системы как состоящий из двух частей: интегрального (суммарного) вектора возмущения и интегрального вектора силы возврата. Так как в отличие от простого случая двух противоположностей (вообще противоположностей в системе гораздо больше), векторы получаются многомерными. Более того, они почти всегда не противоположны. Будем называть один из этих векторов, вектор стремления сохранения состояния, – консервативным, а вектор стремления к изменениям – прогрессивным. При образовании новой развивающейся системы главное

направление развития – приспособление системы к окружающим условиям, при этом прогрессивный вектор способствует приспособлению системы, то есть способствует защите от внешних воздействий, а консервативный вектор сохраняет процессы развития и укрепляет состояние системы. Таким образом, оба вектора имеют мало противоречий, и изначально устойчивая система в развитии сохраняет свою устойчивость.

Созревшая и полностью приспособившаяся система теряет этот механизм поддержки и развития устойчивости. Система перезревшая, достигшая уровня необходимости изменения внешних условий, встречает сопротивление этих условий, интегральные векторы становятся антагонистическими и требуют изменений системы для снятия противоречий. Снятие противоречий ослабляет основные противоречия, а если именно эти противоречия поддерживали систему в состоянии равновесия, то для устойчивости системы основную роль начинают играть мелкие внутренние противоречия. Так что, прежде чем снимать основные противоречия, нужно провести реформы над мелкими, внутренними.

С глобальной точки зрения внешние условия являются продуктом деятельности других окружающих систем, большинство которых не подвержено нашему активному влиянию. Анализ этих систем позволяет предусмотреть возможные угрозы до их возникновения.

Для системы человеческого общества, в частности системы социализма, средством повышения статической устойчивости является диктатура пролетариата (представительная власть). Но динамическую устойчивость диктатура пролетариата обеспечить не может. Динамическая устойчивость достигается только использованием гибкой, быстро реагирующей структуры управления (исполнительной власти).

Соотношение представительной и исполнительной власти определяет ход дальнейшего развития диктатуры пролетариата.

Устойчивость обеспечивается превалирующим влиянием представительной власти, выраженным в подробнейшем образом расписанных и законодательно утверждённых обязанностях, правах и их ограничениях для исполнительных органов. В советское время в связи с естественно невысокой управленческой подготовкой представительной власти функции определения и ограничения прав и обязанностей исполнителей взяла на себя правящая партия, что помогло решить текущие проблемы, но оказало вред и диктатуре пролетариата, и самой партии образованием номенклатуры со всеми её пороками развитием и распространением идеологии чиновничества. Устойчивость с потерей единства идеологии снижается.

Переход к коммунизму вызывает ещё один критический момент перехода управления к обществу.

При ослаблении роли государственных органов должен быть введён механизм регулирования производственных процессов (производственных отношений), ставящий в соответствие потребности с производством в части количества продукта и использования способностей трудящихся.

Единственный вариант предусмотреть эти моменты и гарантировать сохранение устойчивости – это привлечение к хозяйственному управлению депутатов представительных органов, сделав это прямой их обязанностью.

Системы ОГАС производства и ОГАС фондов потребления должны работать в смычке с системой Советов, выполняющей роль обратной связи.

Оглавление

Введение	3
Часть 1. Эскизы нетоварной микроэкономики	17
<i>Глава 1.1.</i> Производственная и потребительская функции	17
<i>Глава 1.2.</i> Структура стоимости	40
<i>Глава 1.3.</i> Взаимодействие производства и потребления	61
Часть 2. Эскизы нетоварной макроэкономики	75
<i>Глава 2.1.</i> Структуры макроэкономического анализа	75
<i>Глава 2.2.</i> Народнохозяйственный кругооборот и счетоводство	92
<i>Глава 2.3.</i> Баланс благ	98
Часть 3. Эскизы экономики переходного процесса	117

16+

Учебное издание

Антонов Юрий Николаевич

Эскизы нетоварной экономики
Материалы для размышления

Выпускающий редактор Т. Войлокова

Корректурa: Н. Ильина

Компьютерная вёрстка: А. Кузнецов

Дизайн обложки: Ю. Швец

Подписано в печать 00.00.2024

Формат 60x90/16

Бумага офсетная

Тираж 58 экз.

ООО «Издательство РСП»

123308, Москва, пр-т Маршала Жукова, д. 2

по заказу ООО «Стихи»

127006, Москва, ул. Малая Дмитровка, д. 29, стр. 1

Тел.: +7 (495) 215-14-25

www.izdat.ru

www.stihi.ru

www.proza.ru