

Учредитель:
ЗАО «ЭЖМЕДИА»
Издатель: Акционерное
общество «Издательский дом
«Экономическая газета»



Выходит с апреля 1958 г.
(до марта 1992 г.
издавался под названием
«Экономические науки»)
Выпускается шесть раз в год

ИД «Экономическая газета»

ISSN 0130-9757

РОССИЙСКИЙ ЭКОНОМИЧЕСКИЙ ЖУРНАЛ

Главный редактор

Мелентьев А.Ю., кандидат экономических наук

Заместитель главного редактора

Земляков Д.Н., доктор экономических наук, профессор

Редакционная коллегия

Глазьев С.Ю., академик РАН

Порфирьев Б.Н., академик РАН

Гринберг Р.С., член-корреспондент РАН

Дементьев В.Е., член-корреспондент РАН

Кузнецов А.В., член-корреспондент РАН

Винслав Ю.Б., доктор экономических наук, профессор

Лексин В.Н., доктор экономических наук, профессор

Ленчук Е.Б., доктор экономических наук

Любинин А.Б., доктор экономических наук, профессор

Пороховский А.А., доктор экономических наук, профессор

Сильвестров С.Н., доктор экономических наук, профессор

Чибриков Г.Г., доктор экономических наук, профессор

Швецов А.Н., доктор экономических наук, профессор

Шулус А.А., доктор экономических наук, профессор

Якутин Ю.В., доктор экономических наук, профессор

Батчиков С.А., кандидат экономических наук

Болдырев Ю.Ю., кандидат экономических наук

Гумеров Р.Р., кандидат экономических наук, доцент

Иванов В.Т., кандидат экономических наук, доцент

СОДЕРЖАНИЕ

Эволюция постсоветской экономической системы

Общий ход реформы

Винслав Ю.Б. 2022 год: нарастание угроз национальной безопасности, актуализация задач повышения качества государственного управления экономикой 4

Финансовые и кредитные отношения

Ершов М.В., Танасова А.С., Цховребов М.П. О денежно-кредитных и бюджетных подходах в России в 2022–2024 гг. 32

Реформа и регион

Андреева Е.Н. Арктика — управление ресурсопользованием: экзамен на зрелость 50

Социальные процессы

Бобков В.Н., Гулюгина А.А., Одинцова Е.В. Социальные последствия тридцати лет капиталистических реформ в России 78

Экономика, наука и образование

Назарова И.А. Вклад альтернативных теорий денег в создание модели кредитно-денежной системы в России (конец XIX — начало XX в.) 108

Алексей Юрьевич Мелентьев

125



ИЗДАТЕЛЬСКИЙ ДОМ
«ЭКОНОМИЧЕСКАЯ ГАЗЕТА»



РОССИЙСКИЙ ЭКОНОМИЧЕСКИЙ ЖУРНАЛ

www.re-j.ru

Всестороннее освещение хода реформы в России, пропаганда современных экономических знаний, содействие подготовке экономистов нового поколения — теоретиков и практиков.

Журнал включен в перечень ВАК
и в базу данных Russian Science Citation Index (RSCI)
на платформе Web of Science.

ПОДПИСКА

- НА ПЕЧАТНУЮ ВЕРСИЮ:
 - в редакции: (499) 152-0490, podpiska@ideg.ru
 - в любом отделении почтовой связи по подписному каталогу
- НА ЭЛЕКТРОННУЮ ВЕРСИЮ:
 - через электронные библиотеки: Научная электронная библиотека eLIBRARY.RU;
 - Университетская библиотека ONLINE; Базы данных East View

реклама

CONTENTS

Evolution of the Post-Soviet Economic System

General Course of the Reform

Vinslav Yu.B. 2022: The rise of threats to national security, the actualization of the tasks of improving the quality of state management of the economy 4

Financial and Credit Relations

Ershov M.V., Tanasova A.S., Tskhovrebov M.P. On monetary and budget approaches in Russia in 2022–2024 32

Reform and Region

Andreeva E.N. The Arctic – natural resource management: A test on maturity 50

Social Processes

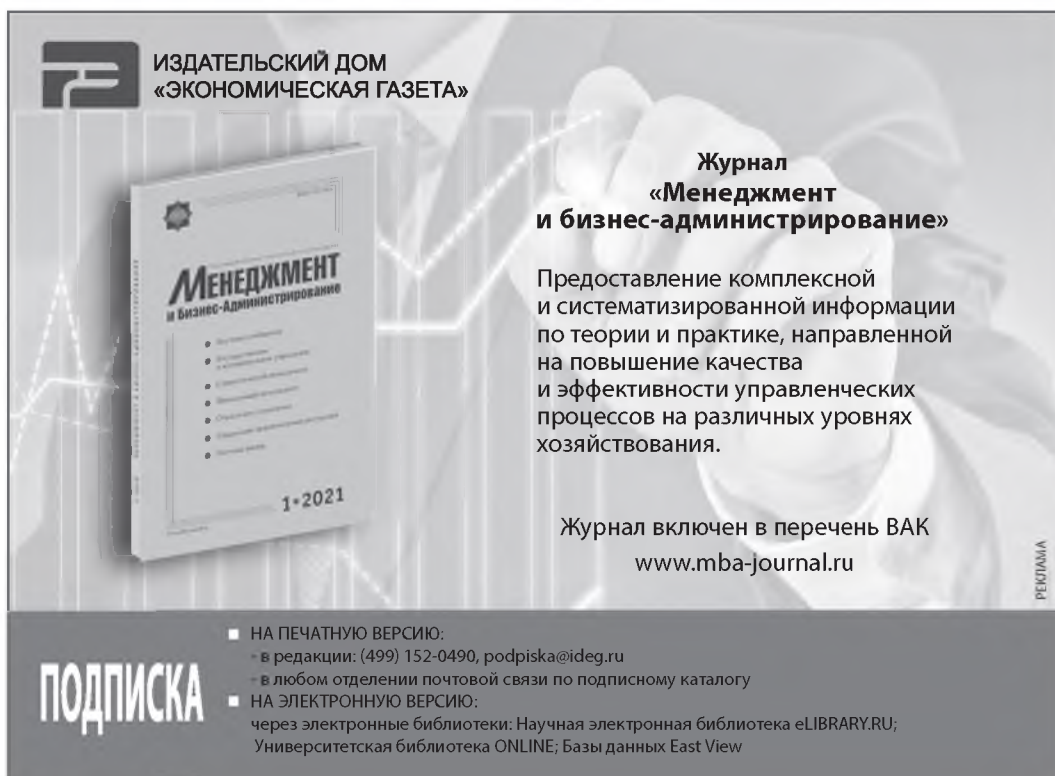
Bobkov V.N., Gulyugina A.A., Odintsova E.V. Social consequences of thirty years of capitalist reforms in Russia 78

Economics, Science and Education

Nazarova I.A. Contribution of alternative theories of money to the creation of a model of the monetary system in Russia (Late XIX – early XX century) 108

Aleksey Yur'evich Melent'ev

125



**ИЗДАТЕЛЬСКИЙ ДОМ
«ЭКОНОМИЧЕСКАЯ ГАЗЕТА»**

**Журнал
«Менеджмент
и бизнес-администрирование»**

Предоставление комплексной и систематизированной информации по теории и практике, направленной на повышение качества и эффективности управленческих процессов на различных уровнях хозяйствования.

Журнал включен в перечень ВАК
www.mba-journal.ru

ПОДПИСКА

- НА ПЕЧАТНУЮ ВЕРСИЮ:
 - в редакции: (499) 152-0490, podpiska@ideg.ru
 - в любом отделении почтовой связи по подписному каталогу
- НА ЭЛЕКТРОННУЮ ВЕРСИЮ:
 - через электронные библиотеки: Научная электронная библиотека eLIBRARY.RU; Университетская библиотека ONLINE; Базы данных East View

РЕКЛАМА

Социальные процессы

Российский экономический журнал. 2022. № 1. С. 78–107.
Russian Economic Journal. 2022;(1):78–107.

Научная статья

УДК: 330:364.1

<https://doi.org/10.33983/0130-9757-2022-1-78-107>

СОЦИАЛЬНЫЕ ПОСЛЕДСТВИЯ ТРИДЦАТИ ЛЕТ КАПИТАЛИСТИЧЕСКИХ РЕФОРМ В РОССИИ

Бобков Вячеслав Николаевич^{1, 4}, *Гулюгина Алефтина Александровна*²,
Одинцова Елена Валерьевна^{3, 4}

^{1, 3} *Институт социально-экономических проблем народонаселения Федерального научно-исследовательского социологического центра Российской академии наук, г. Москва, Россия*

² *Редакция журнала «Уровень жизни населения регионов России», г. Москва, Россия*

⁴ *Научный центр экономики труда Российского экономического университета им. Г.В. Плеханова, г. Москва, Россия*

¹ *bobkovn@mail.ru, <https://orcid.org/0000-0001-7364-5297>*

² *algula@mail.ru, <https://orcid.org/0000-0002-5413-5272>*

³ *odin_ev@mail.ru, <https://orcid.org/0000-0002-7906-8520>*

Автор, ответственный за переписку: Одинцова Елена Валерьевна, odin_ev@mail.ru

Аннотация. В статье рассматриваются важнейшие социальные последствия 30-летних капиталистических трансформаций в России. Авторами проведена периодизация этапов преобразований. Предложено рассматривать три неоднородных этапа: 1) 1991–1999 гг. — либерально-олигархические реформы; 2) 2000–2013 гг. — усиление государственно-капиталистической направленности реформ при сохранении их либерально-капиталистических основ; 3) 2014 г. — н.вр. — упрочение государственного капитализма. Несмотря на существенные различия этих этапов, их объединяет снижение уровня и качества жизни основных слоев населения при сохранении высокого социального неравенства и отрыв интересов правящих «элит» от нужд большинства населения страны. Итоги 30 лет капиталистических реформ подведены по четырем направлениям: (1) качество занятости; (2) уровень жизни; (3) жилищная обеспеченность; (4) демографические последствия. Обосновано, что за уже достаточно длительный период капиталистических трансформаций социальные ожидания основной массы населения в повышении уровня и качества жизни не оправдались. Налицо высокие масштабы неустойчивой (прекаризованной) занятости и неустойчивого материального положения домохозяйств работников; рост масштабов бедности по доходам, используемым на потребление, и социально-экономического неравенства; чрезмерная закредитованность населения; хроническая жилищная бедность и высокие разрывы в жилищной обеспеченности; удручающие демографические последствия капиталистических трансформаций. Сделан общий вывод о том, что внутренние и внешние условия развития России предопределяют необходимость изменения курса на продолжение капиталистического реформирования, в каких бы формах оно в дальнейшем

© Бобков В.Н., Гулюгина А.А., Одинцова Е.В., 2022

ни осуществлялось. От этого зависит, будет ли успешным будущее народов России.

Ключевые слова: капиталистические трансформации в России, неустойчивая занятость, уровень жизни, неравенство по доходам, используемым на потребление, дифференциация по жилищной обеспеченности, бедность, демографическая динамика

Для цитирования: Бобков В.Н., Гулюгина А.А., Одинцова Е.В. Социальные последствия тридцати лет капиталистических реформ в России // Российский экономический журнал. 2022. № 1. С. 78–107. <https://doi.org/10.33983/0130-9757-2022-1-78-107>.

Social Processes

Original article

SOCIAL CONSEQUENCES OF THIRTY YEARS OF CAPITALIST REFORMS IN RUSSIA

Vyacheslav N. Bobkov^{1,4}, Alefina A. Gulyugina², Elena V. Odintsova^{3,4}

^{1,3} *Institute of Socio-Economic Studies of Population of the Federal Center of Theoretical and Applied Sociology of the Russian Academy of Sciences, Moscow, Russia*

² *Editorial Board of the Journal „Living Standards of the Population in the Regions of Russia“, Moscow, Russia*

⁴ *Scientific Center of Labor Economics, Plekhanov Russian University of Economics, Moscow, Russia*

¹ *bobkovvn@mail.ru, <https://orcid.org/0000-0001-7364-5297>*

² *algula@mail.ru, <https://orcid.org/0000-0002-5413-5272>*

³ *odin_ev@mail.ru, <https://orcid.org/0000-0002-7906-8520>*

Corresponding author: Elena V. Odintsova, odin_ev@mail.ru

Abstract. The article examines the most important social consequences of the 30-year capitalist transformations in Russia. The authors carried out the periodization of the stages of transformations. It is proposed to consider three heterogeneous stages: 1) 1991–1999 — liberal-oligarchic reforms; 2) 2000–2013 — strengthening of the state-capitalist orientation of reforms while preserving their liberal-capitalist foundations; 3) 2014 — present — consolidation of state capitalism. Despite the significant differences between these stages, they are united by a decrease in the level and quality of life of the main segments of the population while maintaining high social inequality and separating the interests of the ruling «elites» from the needs of the majority of the country’s population. The results of 30 years of capitalist reforms are summarized in four areas: (1) the quality of employment; (2) standard of living; (3) housing provision; (4) demographic consequences. It is proved that for a long enough period of capitalist transformations, the social expectations of the majority of the population in improving the level and quality of life have not been justified. There are high levels of precarious employment and the unstable material situation of workers’ households; an increase in poverty in terms of income used for consumption and socio-economic inequality; excessive indebtedness of the population; chronic housing poverty and high gaps in housing provision; depressing demographic consequences of capitalist transformations. The general conclusion is made that the internal and external conditions of Russia’s development predetermine the need to change the course for the continuation of capitalist reform, in whatever forms it is carried out in the future. It depends on whether the future of the peoples of Russia will be successful.

Keywords: capitalist transformations in Russia, precarious employment, standard of living, inequality in income used for consumption, differentiation in housing provision, poverty, demographic dynamics

For citation: Bobkov V.N., Gulyugina A.A., Odintsova E.V. Social consequences of thirty years of capitalist reforms in Russia. *Russian Economic Journal*. 2022;(1):78–107. (In Russ.). <https://doi.org/10.33983/0130-9757-2022-1-78-107>.

1. Введение

За тридцать лет капиталистических реформ (1991–2021 гг.) в России в основном сформировались контуры капиталистической общественно-экономической формации, опирающейся на реализацию интересов частного капитала и еще проходящей стадию его первоначального накопления. Так, если в 1991 г. соотношение стоимости государственных и негосударственных основных фондов в Российской Федерации (РФ, в составе СССР) по формам собственности составляло 91% (государственная): 9% (негосударственная), то в 2019 г. это соотношение радикально изменилось и пропорция предстала практически в перевернутом виде — 15:85 (в %)¹.

Мы являемся свидетелями противостояния «либерально-капиталистических», «государственно-капиталистических» и «государственно-социалистических» оценок этого периода российской истории [1–6; и др.]. Представленное исследование является продолжением публикации 2012 г., которая была посвящена удручающим социальным результатам двадцатилетней капиталистической трансформации России [7].

30 лет капиталистической трансформаций в России не являлись однородными. Они прошли несколько этапов: 1) 1991–1999 гг. — либерально-олигархические реформы (глубокая рецессия, денежный фетишизм; внеэкономический передел государственной собственности, возвращение паразитической «элиты», подчинение государства власти олигархов, экономическая и политическая зависимость от Запада, социальная катастрофа); 2) 2000–2013 гг. — усиление государственно-капиталистической направленности реформ при сохранении их либерально-капиталистических основ (восстановительный рост экономики, повышение уровня жизни во всех социальных слоях при сохранении высокого социального неравенства богатых и бедных, усиление денежного фетишизма алчного слоя богатых и вынужденного зарабатывать на жизнь большинства населения, упрочение влияния на решения власти западнически ориентированной финансовой олигархии и обслуживающего ее интересы компрадорского слоя интеллектуалов и чиновников); 3) 2014 г. — н.вр. — упрочение государственного капитализма (некоторое ослабление зависимости от Запада, начало структурной перестройки экономики; преобладание государственно-капиталистического реформирования, обусловленного частичным осознанием властью, под давлением обстоятельств, грубых ошибок либерально-капиталистического подхода к развитию России, вследствие внешних военно-политического давления и экономических санкций. В совокупности с продолжающейся пандемией COVID-19 и постковидных экономических и социальных проблем, на этом этапе произошло снижение уровня и качества жизни основных слоев населения при сохранении высокого социального неравенства и отрыва интересов правящих «элит» от нужд большинства населения страны.

По нашим оценкам, в постоянных ценах 2011 г. (100%) динамика валового внутреннего продукта (ВВП) показала следующие результаты: в 1991–1999 гг. (9 лет) его размер в среднем за год был на 38,8% ниже (этап рецессии), в 2000–2013 гг. (14 лет) — на 14,3%

¹ Наличие основных фондов по полной учетной стоимости на конец отчетного года (по формам собственности) // Росстат. URL: <https://rosstat.gov.ru/folder/14304#> (дата обращения: 16.10.2021).

ниже (этап восстановительного роста), а в 2014–2020 гг. (7 лет) размер ВВП в среднем за год стал на 7,5% выше уровня 2011 г. (этап структурной перестройки)². Таким образом, ВВП России в постоянных ценах 2011 г. в 2020 г. был на 16,6% ниже уровня 1991 г.

В широких масштабах продолжается использование основных фондов, созданных социалистической экономикой. Степень их износа в 1991–2013 гг. выросла с 35,4% до 49,0%. Она снизилась до 37,8% только в 2014–2019 гг.³, вследствие развития и модернизации экономики. Потенциальные научно-технические возможности, обусловленные научно-техническим прогрессом, позволяли экономике страны быть гораздо динамичнее.

Капиталистические экономические трансформации сопровождались кардинальными изменениями в социальной сфере. В концентрированном виде это нашло отражение в снижении качества занятости, в больших масштабах абсолютной монетарной бедности, в высоком социальном неравенстве, в хронической жилищной бедности и высоких разрывах в жилищной обеспеченности населения, в демографическом кризисе и др.

2. Материалы и методы

В рамках данного исследования при оценивании итогов 30-летней капиталистической трансформации в России авторы концентрируются на следующих аспектах: 1) качество занятости; 2) уровень жизни; 3) жилищная обеспеченность; 4) демографические последствия.

Исследование, эмпирическую базу которого составили данные официальной статистики, а также Российского мониторинга экономического положения и здоровья населения НИУ ВШЭ⁴ (РМЭЗ), опирается на оригинальный инструментарий и авторские разработки. Были задействованы оригинальные социальные стандарты, которые позволяют проводить группировки населения, идентифицируя бедных (наименее обеспеченных), низкообеспеченных, обеспеченных ниже среднего, средне- и высокообеспеченных, при оценивании уровня текущего потребления на основе сопоставления: а) фактических доходов, используемых на потребление, с их нормативными границами, выраженными через соотношение с величиной потребительской корзины прожиточного минимума; б) фактических денежных доходов населения с их нормативными границами, выраженными через соотношение с величиной прожиточного минимума [8].

При исследовании авторами также применялись социальные стандарты жилищной обеспеченности, в требованиях которых учтены параметры размеров площади жилья, его просторности и благоустроенности (табл. 1), которые позволяют выявлять качество

² Валовой внутренний продукт, годы (с 1995 г.) // Росстат. URL: <https://rosstat.gov.ru/accounts> (дата обращения: 16.10.2021); Российский статистический ежегодник 1995: Стат. сб. / Госкомстат России. М., 1995. С. 9.

³ Степень износа основных фондов на конец года // Росстат. URL: <https://rosstat.gov.ru/folder/14304#> (дата обращения: 16.10.2021).

⁴ «Российский мониторинг экономического положения и здоровья населения НИУ ВШЭ (RLMS HSE)», проводимый Национальным исследовательским университетом «Высшая школа экономики» и ООО «Демоскоп» при участии Центра народонаселения Университета Северной Каролины в Чапел Хилле и Института социологии Федерального научно-исследовательского социологического центра РАН. (Сайты обследования RLMS HSE: <https://rlms-hse.cpc.unc.edu> и <http://www.hse.ru/rlms>.)

жилищных условий и идентифицируемые ими группы населения: бедных по жилищной обеспеченности (с наиболее плохими жилищными условиями), низкообеспеченных (с плохими жилищными условиями), обеспеченных ниже среднего (с ниже средних жилищными условиями), средне- и высокообеспеченных (со средними и хорошими жилищными условиями) [8].

Таблица 1

Требования социальных стандартов жилищной обеспеченности

Параметры жилищных условий	Требования социальных стандартов жилищной обеспеченности			
	Первый (наиболее низкий)	Второй	Третий	Четвертый (наиболее высокий)
Размер площади жилища	Жилая площадь не менее 6 м ² /чел.	Общая площадь не менее 16 м ² /чел.	Общая площадь не менее 23 м ² /чел.	Общая площадь не менее 40 м ² /чел.
Благоустроенность жилища	На минимальном уровне: наличие централизованного электро-, водоснабжения, центрального отопления и централизованной канализации	На базовом уровне: не ниже требований первого стандарта, а также наличие горячего водоснабжения, ванны/душа, напольной плиты (газовой/электрической)	На социально приемлемом уровне: не ниже требований второго стандарта, а также наличие доступа в Интернет	На социально приемлемом уровне: не ниже требований третьего стандарта
Просторность жилища	–	–	Наличие 1 комнаты на чел.	Наличие более 1 комнаты на чел.

Источник: составлено авторами на основе [8]

Качество занятости в данном исследовании оценивалось на основе идентификации неустойчивой занятости (НЗ) через следующие ее проявления (индикаторы): 1) отсутствие официального оформления занятости; 2) неофициальная (частично или полностью) заработная плата; 3) задолженность по заработной плате; 4) отклоняющееся от стандартного рабочее время: чрезмерная (более 40 часов в неделю) или недостаточная (не более 30 часов в неделю) его продолжительность; 5) уменьшение работодателем заработной платы или сокращение часов работы; 6) вынужденный неоплачиваемый отпуск по инициативе работодателя [9].

Важным индикатором НЗ и качества занятости в целом также является уровень заработной платы. Влияние этого индикатора выделялось отдельно, учитывая традиционно низкое его значение у большинства работников. Граница, ниже которой заработная плата определяет занятость как неустойчивую, устанавливалась на основе уровня душевых доходов, которые она должна обеспечить в домохозяйствах работников. При определении такой границы авторы исходили из того, что заработная плата должна обеспечить в домохозяйствах работников душевые денежные доходы, которые позволили бы им преодолеть границу абсолютной монетарной бедности и выйти как минимум на границу низкой обеспеченности доходами, соответствующую двум региональ-

ным прожиточным минимумам⁵. Данная граница заработной платы составила 2,5–2,6 региональных прожиточных минимумов трудоспособного населения (ПМтр).

Распространенность НЗ выявлялась в целом и отдельно по трем секторам российской занятости: государственному, частному и смешанному. Авторы посчитали важным оценить отдельно положение наемных работников в частно-капиталистическом секторе занятости, который является основным в российской экономике и ради развития которого проводились реформы.

3. Результаты

3.1. Высокие масштабы неустойчивой занятости и неустойчивого материального положения домохозяйств работников. Ключевыми для всех социально-экономических характеристик населения являются характеристики сферы занятости, в которой непосредственно реализуются производственные отношения работников и работодателей, влияющие на большинство остальных показателей уровня и качества их жизни.

Капиталистическому способу производства имманентно присуща неустойчивая (прекаризованная) занятость (НЗ), представляющая собой вынужденную для работника утрату части или всех трудовых и социальных прав.

НЗ, не имевшая место в СССР, где работникам был обеспечен высокий уровень трудовых гарантий, является следствием и проявлением деформации стандартной (наиболее распространенной) модели трудовых отношений, основанных на бессрочном трудовом договоре, работе в режиме стандартного рабочего времени (полный рабочий день, нормальная продолжительность рабочей недели) на территории работодателя. Для работников НЗ означает не только снижение качества занятости, вследствие вынужденной утраты стандартных трудовых отношений и социальных и трудовых гарантий, но также, как правило, и снижение уровня жизни в их домохозяйствах вследствие низких доходов от занятости, что предопределяет недоступность для работников и их домохозяйств достойных стандартов текущего потребления [7; 10].

НЗ стала быстро прогрессировать в 90-х гг. прошлого столетия, сразу после правового и реального оформления института частной собственности на средства производства. Российские экономисты и социологи отмечали быстрое распространение не только официально признанной безработицы, но и так называемых латентных процессов на рынке труда: скрытой безработицы (вынужденные, инициированные администрацией предприятий, неоплачиваемые/частично оплачиваемые отпуска и применение режимов неполной занятости; около 2 млн чел., то есть 9% занятых в промышленности (1992 г.)) [11; 12], а также скрытой (нерегистрируемой) занятости (10–12 млн чел., (1994–1997 гг.)) [11]. Отмечались некоторые их благоприятные для работников последствия: гибкий график, относительно высокий уровень оплаты труда. Наряду с этим новые формы занятости сопровождалась грубыми нарушениями трудовых прав работника (излишняя продолжительность рабочего дня, наем без трудового договора, отсутствие страхования, произвольное увольнение без выходного пособия и др.). Однако эти явления на российском рынке труда и в сфере занятости в то время связывались с начальным периодом реформ,

⁵ Учитывалась среднестатистическая семья (двое родителей и один ребенок), а также пропорциональная нагрузка на работающих и экономия на совместном потреблении.

хотя некоторыми исследователями отмечалось, что «...часто требования рынка противоречат принципу гарантированности трудовых прав» [11].

Жизнь показала, что так называемые латентные процессы на российском рынке труда не являются временным явлением. Капиталистический характер преобразований порождает и видоизменяет их как закономерный характер производственных отношений в условиях расширения частнокапиталистической собственности. У этого явления имеется своя идентификация — прекаризация занятости (от англ. «precarious»). Борьба с этим явлением в капиталистических странах приводит лишь к сдерживанию масштабов и наиболее уродливых форм такой занятости. Международная организация труда в результате интеграции международных исследований и верификации НЗ сформулировала достаточно широкую и достоверную теоретическую платформу ее критериев, включающих тип контрактных соглашений (ограниченный срок контракта, природа трудового взаимоотношения) и неустойчивые условия труда⁶. Она широко используется международным сообществом исследователей и практиков с учетом национальных особенностей государств.

НЗ как явление, ее признаки, масштабы, последствия и т.п. получили широкое освещение в исследованиях, в том числе российских [10, 13–19; и др.]. За рубежом НЗ получила признание на официальном уровне: например, в 2017 г. Европейским парламентом принята резолюция об условиях труда и неустойчивой занятости⁷. Однако официальной российской властью данное явление до сих пор не осмыслено и не вынесено в число проблем, требующих решения и выработки соответствующих мер. На официальном уровне системно занимаются только той частью НЗ, которая находится «в тени», соответственно, приводит к недополучению налогов и взносов. Необходимость легализации трудовых отношений вынесена на уровень Стратегии национальной безопасности Российской Федерации (утв. Указом Президента РФ от 02.07.2021 № 400)⁸. При таком подходе большая часть НЗ, осуществляемой в легальной экономике, остается за рамками внимания официальной власти. Однако ее большие масштабы [9–10; и др.] свидетельствуют о настоятельной необходимости включения проблематики НЗ в число стратегических приоритетов государственной политики.

Индикаторы прекаризованных форм занятости в России выявлялись постепенно и по мере расширения капиталистических производственных отношений видоизменялись, в том числе поэтому возможность более точно и комплексно оценить формы и масштабы НЗ появилась в начале 2000-х гг.

⁶ Подробнее данные критерии представлены в: ILO. From precarious work to decent work: outcome document to the workers' symposium on policies and regulations to combat precarious employment / International Labour Office, Bureau for Workers' Activities. Geneva: ILO, 2012. URL: http://www.ilo.org/wcmsp5/groups/public/---ed_dialogue/---actrav/documents/meetingdocument/wcms_179787.pdf (дата обращения: 08.01.2022).

⁷ European Parliament resolution of 4 July 2017 on working conditions and precarious employment. URL: https://www.europarl.europa.eu/doceo/document/T-A-8-2017-0290_EN.html?redirect (дата обращения: 18.11.2021).

⁸ Указ Президента РФ от 02.07.2021 № 400 «О Стратегии национальной безопасности Российской Федерации» // КонсультантПлюс. URL: <http://www.consultant.ru/cons/cgi/online.cgi?req=doc&rnd=BA5907CF87C698991AB8A6A32F2BB7A9&base=LAW&n=389271&dst=100013&field=134&stat=srcfld%3D134%26src%3D1000000001%26code%3D16876%26page%3Dinfo%26p%3D0%26base%3DLAW%26doc%3D191669#nJYhEdSmKe8pL0oP2> (дата обращения: 15.07.2021).

В рамках данного исследования рассматривается динамика масштабов НЗ в наиболее крупном секторе современной российской занятости — занятости по найму в организациях⁹. В результате проведенного оценивания на основе данных РМЭЗ¹⁰ с применением оригинальной системы индикаторов НЗ (см. раздел «Материалы и методы») выявлено, что в начале второго этапа капиталистических трансформаций (2000–2013 гг.), то есть через 10 лет после их начала, устойчиво занятыми, если рассматривать качество занятости без учета уровня заработной платы, были 37,3% работников, а качество занятости остальных 62,7% работников снижали те или иные проявления НЗ (табл. 2). Наибольшее распространение сфера НЗ в этот период получила в частно-капиталистическом секторе, где в нее были вовлечены 67,1% работников. В других секторах доля неустойчиво занятых была ниже: в государственном — 61,9%, в смешанном секторе — 55,5%. Наиболее уязвимым положением по НЗ (наличие трех и более индикаторов) также отличалась занятость в частном секторе: доля таких работников здесь составляла 2,5%, тогда как в государственном и смешанном секторах — 1,9%.

В начале третьего этапа капиталистических трансформаций (2014 г. — н.вр.) масштабы НЗ в целом среди работников организаций (если не учитывать ее проявления, связанные с теневой занятостью) относительно начала 2000-х гг. снизились на 16,3 п.п. и составили 46,4%, а доля наиболее уязвимых по НЗ работников — в 2,5 раза, составив 0,8%. Если учитывать также теневую занятость, то НЗ в данный период охватывала 52,4% работников, при этом 3,3% работников отличало наиболее уязвимое положение по НЗ. В рассматриваемых секторах занятости наибольшего распространения НЗ достигала так же, как и в начале второго этапа (2000–2013 гг.), в частном секторе — 50,6% и 60,7%, в зависимости от набора индикаторов. В остальных секторах масштабы НЗ были заметно ниже: в государственном секторе — 41,9% и 43,8%, в смешанном секторе — 42% и 42,7%, в зависимости от набора индикаторов. Масштабы наиболее уязвимой занятости по концентрации индикаторов НЗ (включая теневую ее часть) в этот период наибольшими были в частном секторе (5,9%), в смешанном секторе они были более чем в 2 раза меньше — 2,7%, а в государственном секторе — почти в 20 раз меньше (0,3%).

В 2020 г. доля неустойчиво занятых относительно ситуации начала третьего этапа (2014 г. — н.вр.) возросла — до 49,5% и 53,6% в зависимости от набора индикаторов НЗ, но при этом осталась ниже уровня начала 2000-х гг. (более 60%). Однако доля наиболее уязвимых по НЗ работников в 2020 г. превысила показатель, зафиксированный «на старте» рассматриваемого периода (2%), достигнув 3,2%, а при дополнительном учете теневой части НЗ она составила 7,5%. В рассматриваемых секторах занятости наибольшие масштабы НЗ в 2020 г. (как в начале рассматриваемых более ранних этапов) демонстрировал частный сектор (56,1% и 63% в зависимости от набора индикаторов), в котором доля наиболее уязвимых по концентрации НЗ работников (4,7% и 12,5%) также выявлена наибольшей относительно других секторов занятости. В государственном секторе, напротив, в НЗ вовлечена наименьшая часть работников (40,6% и 41,3%, в зависимости от набора

⁹ Занятые по найму в организациях составляли в 2020 г. 81% от числа занятых. Оценка на основе данных Росстата: Обследования рабочей силы 2020 // Росстат. URL: <https://rosstat.gov.ru/folder/11110/document/13265> (дата обращения: 18.11.2021).

¹⁰ Для проведения оценивания использовались репрезентативные данные соответствующих волн РМЭЗ (массивы по индивидам и домохозяйствам), были сформированы выборки из числа лиц в возрасте 15 лет и старше, занятых по найму в организациях.

Наличие и концентрация индикаторов неустойчивой занятости (НЗ) (без учета уровня заработной платы) у наемных работников организаций на разных этапах капиталистических трансформаций, %¹¹

	Набор индикаторов без учета теневой занятости*			Набор индикаторов с учетом теневой занятости**		
	Начало второго этапа (2000–2013 гг.)	Начало третьего этапа (2014 г. – н. вр.)	Текущее положение (2020 г.)	Начало второго этапа (2000–2013 гг.)	Начало третьего этапа (2014 г. – н. вр.)	Текущее положение (2020 г.)
Индикаторы НЗ отсутствуют (устойчиво занятые), всего	37,3	53,6	50,5	–	47,6	46,4
В зависимости от сектора:						
– государственный сектор	38,1	58,1	59,4	–	56,2	58,7
– частный сектор	32,9	49,4	43,9	–	39,3	37,0
– смешанный сектор	44,5	58,0	53,8	–	57,3	52,0
Имеется один и более индикатор НЗ (неустойчиво занятые), всего	62,7	46,4	49,5	–	52,4	53,6
В зависимости от сектора:						
– государственный сектор	61,9	41,9	40,6	–	43,8	41,3
– частный сектор	67,1	50,6	56,1	–	60,7	63,0
– смешанный сектор	55,5	42,0	46,2	–	42,7	48,0
С наиболее уязвимым положением по НЗ (с тремя и более индикаторами), всего	2,0	0,8	3,2	–	3,3	7,5
В зависимости от сектора:						
– государственный сектор	1,9	0,3	1,3	–	0,3	1,5
– частный сектор	2,5	1,2	4,7	–	5,9	12,5
– смешанный сектор	1,9	2,0	1,2	–	2,7	1,2

*Использовались индикаторы №№ 3–6 из списка индикаторов НЗ.

**Использовались индикаторы №№ 1–6 из списка индикаторов НЗ.

Источник: оценки авторов на основе данных РМЭЗ

индикаторов), а доля работников, отличающихся наиболее уязвимым положением по НЗ (1,3% и 1,5%), заметно ниже, чем в частном секторе. В смешанном секторе доля неустойчиво занятых составила 46,2% и 48%, а доля наиболее уязвимых по концентрации индикаторов НЗ — 1,2%.

Таким образом, по итогам почти 30-летнего периода капиталистических трансформаций примерно одна половина российских работников организаций находится в сфере устойчивой занятости, а другая — оказалась за ее рамками. Качество занятости второй половины российских работников сопряжено с наличием тех или иных проявлений НЗ, а для 3,2–7,5% работников концентрация ее индикаторов предопределяет их наиболее уязвимое положение.

Наиболее позитивную динамику по качеству занятости в рассматриваемый период продемонстрировал государственно-капиталистический сектор, в котором к началу 2020-х гг. удалось заметно расширить сферу устойчивой занятости (от менее 40% в начале 2000-х гг. до почти 60% в начале 2020-х гг.) и, соответственно, сузить сферу НЗ, масштабы которой в этом секторе удалось снизить до показателей (в начале 2020-х гг. — около 40%) ниже уровня, который демонстрируют частный (на 16–22 п.п.) и смешанный (на 6–7 п.п.) секторы.

Частный сектор по итогам 30-летнего периода не показал преимуществ в качестве занятости: относительно других секторов занятости устойчивая занятость здесь обеспечена для наименьшей доли работников (в начале 2020-х гг. — 43,9% и 37% в зависимости от набора индикаторов), а в НЗ, в том числе в ее наиболее уязвимую по концентрации индикаторов часть, вовлечена наибольшая доля работников (56,1–63% и 4,7–12,5% соответственно).

Проведенное оценивание выявило, что за рассматриваемый период доля работников организаций, у которых заработная плата свидетельствует о НЗ, изменилась (рис. 1). В начале второго этапа капиталистических трансформаций (2000–2013 гг.) она преобладала во всех секторах занятости (более 70–80%) с наибольшим показателем в государственном секторе (89,7%) и наименьшим — в частном секторе (74%). К началу третьего этапа (2014 г. — н.вр.) доля работников с таким уровнем заработной платы снизилась во всех секторах, однако в государственном секторе (на 26,3 п.п.) удалось достичь более заметного снижения, чем в частном секторе (на 24 п.п.), а в смешанном секторе снижение было наибольшим — на 32,3 п.п. К 2020 г. в смешанном секторе долю таких работников уда-

¹¹ С учетом наличия необходимых для проведения оценивания в динамике сопоставимых данных в массивах РМЭЗ в данном разделе рассматриваются два этапа капиталистических трансформаций, а также текущая ситуация и применяются два набора индикаторов НЗ (см. раздел «Материалы и методы»), которые отличаются тем, что во втором (полном) наборе учитывается теневая часть НЗ (индикаторы № 1–2), выявить которую не позволяют данные РМЭЗ для более раннего из анализируемых этапов. Для дифференциации по секторам использовались следующие вопросы в базе данных РМЭЗ: 1) Является государство владельцем или совладельцем Вашего предприятия, организации? 2) Являются владельцами или совладельцами Вашего предприятия, организации иностранные фирмы или иностранные частные лица? 3) Являются владельцами или совладельцами Вашего предприятия, организации какие-то российские частные лица, коллектив предприятия или российские частные фирмы? Государственный сектор идентифицировался при положительном ответе на вопрос № 1 (при этом на вопросы № 2 и 3 должны быть даны отрицательные ответы), частный сектор — при положительном ответе на вопрос № 2 и/или 3 (при этом на вопрос № 1 должен быть дан отрицательный ответ), смешанный сектор — при положительных ответах на вопрос № 1 и вопрос № 2 и/или 3.

лось довести до 38,3% (на 5,1 п.п. меньше относительно начала третьего этапа), в государственном секторе снижение (на 0,7 п.п.) было менее заметным (до 62,7%), а в частном секторе, напротив, доля работников с заработной платой, свидетельствующей о НЗ, возросла до 55,4% (на 5,4 п.п. относительно начала третьего этапа).

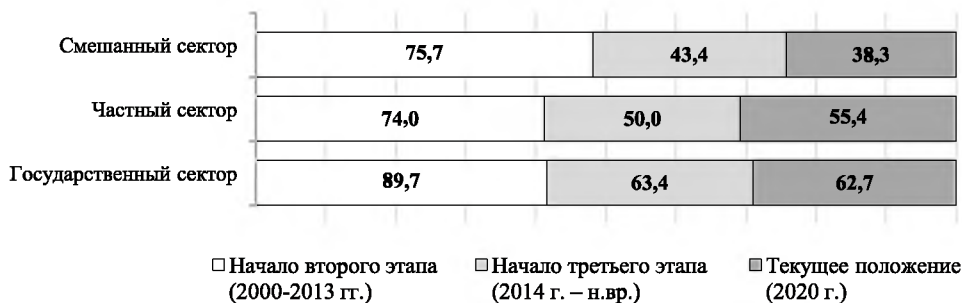


Рис. 1. Доля работников организаций с заработной платой, определяющей неустойчивость занятости¹², на разных этапах капиталистических трансформаций, в зависимости от сектора занятости, %

Источник: оценки авторов на основе данных РМЭЗ

При этом в государственном секторе к началу 2020-х гг., при более высокой доле по сравнению с другими секторами работников с заработной платой, свидетельствующей о НЗ, удалось обеспечить наиболее благополучную ситуацию относительно наличия других индикаторов НЗ (табл. 3). В государственном секторе среди работников с заработной платой, определяющей НЗ, доля имеющих при этом дополнительно два других индикатора НЗ (с наиболее уязвимым положением по концентрации НЗ), наименьшая (6,0–6,6%) относительно частного (14,9–29,3%) и смешанного (10,8–11,8%) секторов. Хотя еще в начале второго этапа (2000–2013 гг.) государственный сектор (17,7%) лидировал по доле таких работников.

Таким образом, можно сделать вывод, что по итогам 30-летнего периода государственный сектор может успешно конкурировать с другими секторами за работников, компенсируя менее выигрышную ситуацию с уровнем заработной платы другими аспектами качества занятости, предоставляя официальную занятость, гарантии соблюдения трудовых прав (отсутствие переработок, вынужденных отпусков и пр.). В частном и смешанном секторах хотя и меньше риски НЗ, связанные с уровнем заработной платы, но выше риски других ее проявлений.

В результате 30-летнего капиталистического реформирования широкие масштабы низкого качества занятости (см. табл. 2), а также невысокого уровня заработной платы работников организаций (см. рис. 1) выразились в том, что только небольшая группа работников характеризуется устойчивым социально-трудовым положением домохозяйств (табл. 4).

В целом по итогам 30 лет капиталистических реформ только порядка 4–6% работников организаций отличает устойчивая занятость и сравнительно благополучное положение по душевым денежным доходам в их домохозяйствах (не менее 3,2 ПМ [20]). Еще

¹² Начало второго этапа — менее 2,5 ПМтр, начало третьего этапа и 2020 г. — менее 2,6 ПМтр.

Наличие и концентрация у наемных работников организаций с заработной платой, определяющей неустойчивость занятости, других индикаторов неустойчивой занятости (НЗ) на разных этапах капиталистических трансформаций, %

	Набор индикаторов без учета теневой занятости*			Набор индикаторов с учетом теневой занятости**		
	Начало второго этапа (2000–2013 гг.)	Начало третьего этапа (2014 г. – н. вр.)	Текущее положение (2020 г.)	Начало второго этапа (2000–2013 гг.)	Начало третьего этапа (2014 г. – н. вр.)	Текущее положение (2020 г.)
Отсутствие других индикаторов НЗ, всего	36,2	52,6	50,2	–	47,3	46,2
В зависимости от сектора:						
– государственный сектор	37,0	58,0	59,2	–	55,8	58,5
– частный сектор	31,9	46,8	43,2	–	37,8	36,4
– смешанный сектор	41,5	52,1	49,5	–	52,1	46,2
Наличие двух и более других индикаторов НЗ (с наиболее уязвимым положением), всего	16,6	5,0	10,9	–	12,9	18,9
В зависимости от сектора:						
– государственный сектор	17,7	3,4	6,0	–	4,8	6,6
– частный сектор	14,5	6,9	14,9	–	22,4	29,3
– смешанный сектор	14,4	3,3	10,8	–	4,1	11,8

*Использовались индикаторы №№ 3–6 из списка индикаторов НЗ.

**Использовались индикаторы №№ 1–6 из списка индикаторов НЗ.

Источник: оценки авторов на основе данных РМЭЗ

Распределение работников организаций по устойчивой (неустойчивой) занятости и благополучному (неблагополучному) положению их домохозяйств по душевым денежным доходам, 2020 г.

	В % от численности работников организаций			
	Всего	В государственном секторе	В частном секторе	В смешанном секторе
При оценивании неустойчивой занятости без учета уровня заработной платы				
Устойчивая ¹ занятость и благополучное ² положение по денежным доходам домохозяйств	5,7	7,9	3,8	9,6
Неустойчивая ³ занятость и благополучное положение по денежным доходам домохозяйств	6,3	4,7	7,3	8,3
Устойчивая занятость и неблагополучное ⁴ положение по денежным доходам домохозяйств	40,1	50,4	32,7	42,1
Неустойчивая занятость и неблагополучное положение по денежным доходам домохозяйств	47,9	37,0	56,2	40,0
При оценивании неустойчивой занятости с учетом уровня заработной платы⁵				
Устойчивая занятость и благополучное положение по денежным доходам домохозяйств	4,4	5,4	3,2	9,2
Неустойчивая занятость и благополучное положение по денежным доходам домохозяйств	7,7	7,3	7,9	8,8
Устойчивая занятость и неблагополучное положение по денежным доходам домохозяйств	16,2	18,2	13,9	25,8
Неустойчивая занятость и неблагополучное положение по денежным доходам домохозяйств	71,7	69,1	75,0	56,2

¹Отсутствуют индикаторы неустойчивой занятости.

²Душевые денежные доходы в домохозяйстве работников не менее 3,2 ПМ.

³Имеется один и более индикатор неустойчивой занятости.

⁴Душевые денежные доходы в домохозяйстве работников менее 3,2 ПМ.

⁵В качестве границы заработной платы, свидетельствующей о неустойчивости занятости, использовалась следующая – 2,6 ПМтр.

Источник: оценки авторов на основе данных РМЭЗ

около 6–8% работников конвертировали НЗ в благополучные душевые доходы. Для более 70% работников характерны НЗ и неблагоприятное положение по душевым денежным доходам в их домохозяйствах, если при выявлении НЗ учитывать уровень заработной платы; если этот индикатор не учитывать, то доля таких работников составляет чуть менее 50%. В частном секторе доля таких работников выше, чем в среднем, — 75% и 56,2%, что выше выявленных показателей для государственного (69,1% и 37%) и смешанного секторов (56,2% и 40%).

3.2. Рост масштабов бедности по доходам, используемым на потребление, и социально-экономического неравенства, чрезмерная закредитованность населения. Одним из важнейших критериев социального благополучия является достигнутый в обществе уровень потребления материальных благ и услуг. За прошедшие 30 лет в России кардинально изменилась политика ценообразования, сформировались сегменты потребительского рынка с товарами разных ценовых категорий и качества, общество стало высоко дифференцированным по потреблению, трансформировалась финансовая стратегия населения в потребительском поведении.

Важнейшим фактором трансформации потребительского поведения населения стала, как известно, так называемая *либерализация цен*, то есть отмена их государственного регулирования на большинство товарных групп и услуг, и *неравномерность их роста*. В настоящее время, согласно российскому законодательству, «государственное регулирование цен осуществляется только на перечень товаров (услуг), утвержденный Постановлением Правительства Российской Федерации от 7 марта 1995 г. № 239 „О мерах по упорядочению государственного регулирования цен (тарифов)“. Цены на товары (услуги), не входящие в перечень, утвержденный Постановлением, регулированию не подлежат, на них действует свободное рыночное ценообразование»¹⁵.

В табл. 5 показано, что за период 1991–2020 гг. рост потребительских цен на товары и услуги составил, согласно сводному индексу, 108 677 раз, при этом цены на продовольственные товары возросли в 93 517 раз, на непродовольственные товары в 58 126 раз, а на платные услуги в 830 417 раз, опережая рост цен на первые две группы товаров в 8,9 и в 14,3 раз соответственно. Основной рост цен пришелся на этап глубокой рецессии российской экономики, особенно на 1992 и 1993 гг. Только за эти два года потребительские цены выросли по сводному индексу в 245,2 раза, на продовольственные товары в 237,6 раз, на непродовольственные товары в 198,3 раза, на услуги в 535,4 раза. В последующие годы темпы роста цен сокращались, но услуги продолжали дорожать опережающими темпами и в 2000-е гг., в период восстановительного роста. Тарифы на них возросли за 2000–2013 гг. в 9,9 раз, при повышении цен на продовольственные товары в 4,4 раза и на непродовольственные товары в 3,0 раза. За последние 7 лет (2014–2020 гг.) потребительские цены увеличились в 1,5–1,6 раза по всем группам товаров и услуг. *В результате за 30 лет сфера платных услуг, оказываемых населению, не только полностью перестроилась на рыночные отношения, но и существенно усилила свое давление на денеж-*

¹⁵ Письмо Министерства экономического развития РФ от 07.02.2020 № ОГ-Д03-1046 «Об инфляции и рыночном ценообразовании» // Гарант.ру. URL: <https://www.garant.ru/products/ipo/prime/doc/73696995/> (дата обращения: 19.09.2021); Постановление Правительства РФ от 07.03.1995 № 239 (ред. от 27.12.2019) «О мерах по упорядочению государственного регулирования цен (тарифов)» // КонсультантПлюс. URL: <https://www.consultant.ru/cons/cgi/online.cgi?req=doc&base=LAW&n=342463#0ehKluSIDZMg7sRS1> (дата обращения: 19.09.2021).

ные расходы населения, учитывая обязательный характер оплаты целого ряда социально значимых услуг: жилищно-коммунальных, транспортных и др.

Таблица 5

Изменение потребительских цен в России в 1991–2020 гг., в разгах

	Индексы потребительских цен			
	Сводный	в том числе на		
		продовольственные товары	непродовольственные товары	услуги
1991–2020 гг.	108 677	93 517	58 126	830 417
в том числе				
1991–1999 гг.	15 850	13 466	12 680	57 048
из них				
1991 г.	2,6	2,4	3,1	1,8
1992 г.	26,1	26,3	26,7	22,2
1993 г.	9,4	9,0	7,4	24,1
1992–1993 гг.	245,2	237,6	198,3	535,4
1994–1999 гг.	24,8	24,0	20,6	59,6
2000–2013 гг.	4,5	4,4	3,0	9,9
2014–2020 гг.	1,5	1,6	1,5	1,5

Источник: данные Росстата¹⁴

Насыщение потребительского рынка не только российскими товарами, но и зарубежными для удовлетворения потребностей различных по доходам групп населения, активное развитие сферы платных услуг обусловило сегментирование потребительского рынка в зависимости от уровня цен и качества товаров и услуг, а также дифференциации денежных доходов и потребительских расходов населения. Сформировались обособленные потребительские рынки для наименее-, средне- и высокообеспеченных слоев населения.

В советской России значительную часть текущего потребления населения обеспечивали общественные фонды потребления (ОФП)¹⁵. Это позволяло государству влиять на выравнивание разных размеров денежных доходов, направляемых населением на покупку товаров и оплату услуг. Так, в 1990 г. доля ОФП в общем объеме текущего потребления насе-

¹⁴ Индексы потребительских цен по Российской Федерации в 1991–2021 гг. // Росстат. URL: https://rosstat.gov.ru/storage/mediabank/ind_potreb_cen.htm (дата обращения: 23.12.2021).

¹⁵ К выплатам и льготам, получаемым населением из ОФП, отнесены расходы на бесплатное обучение и повышение квалификации, бесплатную медицинскую помощь, расходы на выплату пенсий, пособий, стипендий учащимся, бесплатные и льготные путевки в санатории и дома отдыха, расходы на содержание жилищного фонда в части, не покрываемой квартирной платой, расходы на оплату ежегодных отпусков трудящихся и некоторые другие выплаты и льготы. — Народное хозяйство СССР в 1990 г. Статистический ежегодник. Государственный комитет СССР по статистике. М.: Финансы и статистика, 1991. С. 689.

ния СССР в среднем составляла примерно 17%¹⁶. В условиях рыночно-капиталистических отношений зависимость уровня и качества потребления от расходов населения на покупку товаров и оплату услуг стала практически абсолютной. При этом в расходах домохозяйств на потребление неуклонно снижался удельный вес натуральных поступлений (от личного подсобного хозяйства, полученных подарков и т.п.). В среднем на одного члена домохозяйства в месяц в 2000 г. он составлял в расходах на питание 18,0% (14,5% от ЛПХ)¹⁷, в 2014 г. — 9,4% (6,8% от ЛПХ)¹⁸, 2020 г. — 8,6% (6,2% от ЛПХ)¹⁹.

Группировка населения России для периода 1990–2020 гг. по доходам, используемым на потребление, на основе потребительских бюджетов разного уровня материального достатка и применения для ретроспективного ряда единой методики определения стоимости потребительской корзины прожиточного минимума (ПК ПМ), действовавшей в 2020 г., показана в табл. 6.

Таблица 6

Группировка населения России по доходам, используемым на потребление¹⁾, на основе потребительских бюджетов разного уровня материального достатка по методологии 2020 г.²⁾, % к общей численности населения

Группы населения	Удельный вес группы населения, %				Рост (+)/ снижение (-) в 2020 г. к 1990 г., %
	1990 г.	2000 г.	2014 г.	2020 г.	
Бедные (ниже стоимости потребительской корзины прожиточного минимума (до ПК ПМ))	0,2	33,8	13,7	17,2	+17,0
Низкообеспеченные (1–2 ПК ПМ)	8,8	37,8	28,7	32,2	+23,4
Обеспеченные ниже среднего уровня (2–3,2 ПК ПМ)	29,3	17,7	23,9	23,7	-5,6
Среднеобеспеченные (3,2–7 ПК ПМ, нижний слой)	54,1	9,8	26,2	22,1	-32,0
Среднеобеспеченные (7–11 ПК ПМ, верхний слой)	6,8	0,8	5,4	3,6	-3,2
Высокообеспеченные (11 ПК ПМ и выше)	0,8	0,1	2,1	1,2	+0,4

¹⁾ Доходы, используемые на потребление, определялись как сумма потребительских расходов и денежной оценки натурального потребления (для 1990 г. учитывались общественные фонды потребления, в 2000, 2014 и 2020 гг. — натуральные поступления).

²⁾ Федеральный закон «О потребительской корзине в целом по Российской Федерации» от 03.12.2012 № 227-ФЗ.

¹⁶ Рассчитано авторами на основе: Народное хозяйство СССР в 1990 г. Статистический ежегодник. Государственный комитет СССР по статистике. М.: Финансы и статистика, 1991. С. 6, 36, 45.

¹⁷ Российский статистический ежегодник. 2001: Стат. сб. / Госкомстат России. М., 2001. С. 190.

¹⁸ Российский статистический ежегодник. 2015: Стат. сб. / Росстат. М., 2015. С. 169.

¹⁹ Российский статистический ежегодник. 2021: Стат. сб. / Росстат. М., 2021. С. 167.

В 1990 г. в результате фактического обеспечения в советской России минимальных социальных гарантий были созданы условия для обеспечения 99,8% населения базовыми потребностями на уровне ПК ПМ и выше. Лишь 0,2% населения (бедные) не имели такой возможности. Доля низкообеспеченного населения (уровень доходов, используемых на потребление, 1–2 ПК ПМ) была сравнительно невелика (8,8%). Эти две наименее благополучные группы занимали 9,0% в общей численности населения. Доля населения с достатком ниже среднего уровня (2–3,2 ПК ПМ) составляла 29,3%. Основными же были две среднеобеспеченные группы с охватом 60,9% населения (54,1 — нижний и 6,8% — верхний слой). Первая группа — среднеобеспеченных (нижний слой, 3,2–7 ПК ПМ) была массовой. Высокообеспеченный слой был незначительным и составлял 0,8% населения.

Разрушительные последствия капиталистических реформ 1990-х гг. привели в распределении населения по рассматриваемому критерию к резкому сдвигу в сторону неблагополучных групп. В результате в 2000 г. основу общества (71,6% населения) стало составлять население с низким уровнем достатка, образующее группы бедных (доходы, используемые на потребление, до ПК ПМ) и низкообеспеченных (1–2 ПК ПМ), доли которых возросли до 33,8% (+33,6 процентных пункта к 1990 г.) и 37,8% (+29,0 п.п.) соответственно. Все другие группы с более высоким уровнем материального достатка значительно сократились.

Восстановительный рост экономики в нулевые годы выразился в позитивных изменениях в распределении по доходам, используемым на потребление, практически во всех слоях населения. В результате этих изменений в 2014 г. доля двух нижних слоев населения значительно снизилась и составила 42,4%, в том числе бедных — 13,7% и низкообеспеченных — 28,7%. Доля обеспеченных ниже среднего уровня выросла на 6,2 п.п. в результате перемещения в этот слой части домохозяйств из двух нижних слоев. Средние и высокообеспеченные слои значительно выросли, составив одну треть населения России, тогда как в 2000 г. их удельный вес составлял только 10,7%.

Экономические санкции, обусловленная этим структурная перестройка экономики, а также коронавирусная пандемия 2019–2020 гг. сопровождалась ухудшением распределения населения по доходам, используемым на потребление. Это проявилось в период 2014–2020 гг. в росте бедного (до ПК ПМ) и низкообеспеченного (1–2 ПК ПМ) населения. В коронакризисном 2020 г. каждая из этих групп возросла по сравнению с 2014 г. на 3,5 п.п. — до 17,2% и 32,2% соответственно. В совокупности эти группы охватывали фактически половину населения (49,4%). В другой, более благополучной половине населения средние слои сжались на 5,9 п.п., а высокообеспеченное население тоже сократилось на 0,9 п.п.

Таким образом, в целом 30-летняя капиталистическая трансформация России имела неблагоприятные последствия для доходов населения, используемых на потребление. В 2020 г. по сравнению с 1990 г. суммарная доля двух наименее благополучных групп населения возросла на 40,4 п.п., в том числе доля бедных (до ПК ПМ) — на 17,0 п.п. (с 0,2 до 17,2%), а доля низкообеспеченного населения (1–2 ПК ПМ) на 23,4 п.п. (с 8,8 до 32,2%). Группа высокообеспеченных (11 ПК ПМ и выше) увеличилась на 0,4 п.п. (с 0,8 до 1,2%).

Коэффициенты социально-экономического неравенства свидетельствуют о его высоком уровне. Коэффициент фондов по доходам, используемым на потребление, повысился с 4,6 в 1990 г. до 11,1 в 2000 г., 12,8 в 2014 г. и 11,0 в 2020 г.²⁰ Отношение средних дохо-

²⁰ Рассчитано с использованием официальных данных о выплатах и льготах, полученных населе-

дов, использованных на потребление, в полярных группах — с потреблением на уровне и выше 11 ПК ПМ и ниже ПК ПМ — в 1990 г. составляло 14,4 раза, в 2000 г. — 19,8 раза, 2014 г. — 17,3 раза, в 2020 г. — 20,3 раза²¹. Значительный рост нижних и верхних по потреблению слоев является характерным для высоко поляризованного общества при одновременном сокращении остальных (ниже средней и средней) социальных групп.

Все большее давление на ресурсные возможности населения в поддержании уровня потребления оказывают обязательные платежи и взносы (включая платежи по потребительским кредитам). В 1990 г. потребительские расходы и обязательные платежи с разнообразными взносами (налоги и сборы; платежи по страхованию; взносы в общественные и кооперативные организации; проценты, уплаченные населением за кредиты)²² занимали в доходах населения 87,5% (75,3 и 12,2%, соответственно)²³. В 2020 г. их суммарная доля возросла до 91,5% (76,1 и 15,4%)²⁴ за счет опережающего роста удельного веса обязательных платежей и взносов.

Ограниченный бюджет большинства населения создает предпосылки для активно-го его вовлечения в сферу потребительского кредитования. *Закредитованность населения* — особенность современной России. Кредиты физическим лицам растут, несмотря на снижение реальных доходов населения. Отдельными банками, оценивающими доходы заемщиков по менее консервативным моделям, допускается одобрение кредитов даже с размером обязательных ежемесячных платежей свыше 80% ежемесячного дохода, а иногда — выше 90% и даже выше 100%²⁵. По статистике Центробанка, объем «плохих долгов» в абсолютном выражении растет. Тем не менее эксперты считают, что «долговая нагрузка россиян продолжит нарастать — темпы роста розничного кредитования продолжают существенно обгонять темпы роста доходов домохозяйств»²⁶ и этот «рост идет в противовес экономическим показателям по российской экономике: непрекращающегося падения реальных располагаемых доходов, отсутствия предпосылок к экономическому росту»²⁷. Большая долговая нагрузка обесценивает меры по адресной социальной поддержке малоимущих домохозяйств, которые вынуждены направлять полученную помощь на погашение долгов по кредитам.

нием из общественных фондов потребления (см.: Народное хозяйство СССР в 1990 г. Стат. сб. М.: Финансы и статистика, 1991), и данных Росстата о доходах, расходах и потреблении по итогам выборочного обследования бюджетов домашних хозяйств за соответствующие годы.

²¹ Рассчитано на основе метода логнормального распределения с использованием макроэкономических данных о потребительских расходах и данных о расходах на потребление (по итогам выборочного обследования бюджетов домашних хозяйств) за соответствующие годы.

²² Приказ Росстата от 02.07.2014 № 465 (ред. от 20.11.2018) «Об утверждении Методологических положений по расчету показателей денежных доходов и расходов населения» // КонсультантПлюс. URL: http://www.consultant.ru/document/cons_doc_LAW_167107/2d2a46b200a21eca8502d3b9de446cbd41f1e83f/ (дата обращения: 29.08.2021).

²³ Российский статистический ежегодник. 2003: Стат. сб. / Госкомстат России. М., 2003. С. 180.

²⁴ Краткосрочные экономические показатели Российской Федерации, июль 2021 г. // Росстат. URL: <https://rosstat.gov.ru/compendium/document/50802> (дата обращения: 12.09.2021).

²⁵ Россияне нагрузили себя долгами по максимуму // РБК. URL: <https://www.rbc.ru/newspaper/2021/03/29/605da4a99a79479a7912674f> (дата обращения: 15.10.2021).

²⁶ Там же.

²⁷ Маленькая и вредная: закредитованность россиян ниже, чем на Западе, но опаснее // Банки.ру. URL: <https://www.banki.ru/news/daytheme/?id=10906091> (дата обращения: 15.10.2021).

Таким образом, капиталистические преобразования, происходившие в России в течение 30 лет, сопровождались формированием общества с устойчиво низким уровнем потребления у основной части населения и одновременно с высоким неравенством в потреблении. Мотивацию населения к поддержанию уровня потребления при ограниченных ресурсах и повышению его качества в настоящее время во многом формирует активная сфера потребительского кредитования, что в условиях преобладания малоимущих, низкообеспеченных и первого слоя среднеобеспеченного населения связано с социальными рисками и с созданием опасных иллюзий о доступности материальных благ и услуг.

3.3. Хроническая жилищная бедность и высокие разрывы в жилищной обеспеченности населения. При оценивании жилищной обеспеченности населения акцент сделан на выявлении состояния и динамики качества жилищных условий россиян на основе оригинальной системы стандартов жилищной обеспеченности (см. раздел «Материалы и методы»). Выявление динамики в жилищной обеспеченности россиян в исследуемый период проводилось на основе данных РМЭЗ²⁸. Как показало проведенное оценивание, по прошествии почти 30-летнего периода с начала капиталистических трансформаций в России ситуация с жилищной обеспеченностью россиян кардинально не изменилась (табл. 7). Для более 80% населения в нашей стране по-прежнему не доступны средние и выше стандарты обеспеченности жилищем: жилищные условия этой преобладающей части россиян являются наиболее плохими, плохими или ниже средних.

В начале второго этапа (2000–2013 гг.) капиталистических трансформаций в России доля бедных по жилищной обеспеченности составляла 37,3%, а совокупная доля трех нижних групп (с жилищными условиями, не достигающими средних и выше стандартов) составляла 88,4%, превышая в 7,6 раза долю населения со средними и хорошими жилищными условиями. К началу третьего этапа (2014 г. — н.вр.) благодаря проводимой государственной политике в сфере жилищной обеспеченности населения долю бедных по жилищному вопросу удалось снизить (32,5%), но разрыв между полярными группами населения относительно их обеспеченности жилищем, соответствующим по площади, благоустроенности и просторности средним и выше стандартам, сохранился на высоком уровне (6,1 раза). К 2020 г. данный разрыв удалось сократить до 5,5 раза, однако для более 80% россиян по-прежнему остались не доступны средние и хорошие жилищные условия, также высокие значения сохраняются для уровня жилищной бедности (более 30%).

Сохраняющееся неравенство условий жизни россиян в аспекте жилищной обеспеченности на современном этапе усиливается сложившейся дифференциацией по параметрам жилищных условий (благоустроенность, просторность жилища, его площадь) между городским и сельским населением [21].

3.4. Удручающие демографические последствия капиталистических трансформаций. Из 30 лет капиталистической трансформации (2020 г. к 1990 г. (1990 г. = 100%)) естественная убыль населения в России продолжалась 26 лет (рис. 2). В 2013 г. впервые после 1991 г. был зафиксирован естественный прирост населения, который продолжался только три года (2013–2015 гг.) и был незначительным (24,0 — 32,0 тыс. чел.). За 20 лет (1992–2012 гг.) вследствие отрицательного естественного прироста населения Россия не досчиталась более 13 200 тыс. чел.

²⁸ Для проведения оценивания использовались репрезентативные данные соответствующих волн РМЭЗ (массивы по индивидам и домохозяйствам).

Таблица 7

Характеристика жилищных условий россиян и их группировка по уровню жилищной обеспеченности на разных этапах капиталистических трансформаций²⁹, %

Группа по жилищной обеспеченности	Характеристика жилищных условий и соответствие стандартам жилищной обеспеченности	Начало второго этапа (2000–2013 гг.)	Начало третьего этапа (2014 г. – н. вр.)	Текущее положение (2020 г.)
Наименее обеспеченные (бедные по жилищной обеспеченности)	Наиболее плохие жилищные условия: не соответствуют требованиям первого (наиболее низкого) стандарта	37,3	32,5	34,0
Низкообеспеченные	Плохие жилищные условия: соответствуют требованиям первого (наиболее низкого) стандарта, но не достигают требований второго стандарта	35,5	29,0	27,9
Обеспеченные ниже среднего уровня	Ниже средних жилищные условия: соответствуют требованиям второго стандарта, но не достигают требований третьего стандарта	15,6	24,5	22,8
Среднеобеспеченные	Средние жилищные условия: соответствуют требованиям третьего стандарта, но не достигают требований четвертого (наиболее высокого) стандарта	9,7	10,7	11,2
Высокообеспеченные	Хорошие жилищные условия: соответствуют требованиям четвертого (наиболее высокого) стандарта	1,9	3,3	4,1

Источник: оценка авторов на основе данных РМЭЗ

Среди российских демографов распространенной является точка зрения, что кратковременный естественный прирост населения в 2013–2015 гг. имел «символическое значение, и предпосылок для его сохранения нет», а тенденция к естественной убыли связана с вхождением России в «период очень неблагоприятных изменений возрастной структуры населения» с небывалым сокращением числа потенциальных матерей, которое «будет непрерывным в ближайшие 15 лет» [22].

Вследствие низкой рождаемости за 30 лет значительно ухудшилась возрастная структура населения. Оно существенно постарело, в большей степени за счет сокращения на-

²⁹ В связи с наличием необходимых сопоставимых данных в массивах РМЭЗ рассматриваются два этапа капиталистических трансформаций, а также текущая ситуация

селения моложе трудоспособного возраста (табл. 8). На 1 января 2021 г. доля населения моложе трудоспособного возраста уменьшилась на 5,8 п.п. (с 24,5% в 1989 г. до 18,7% на 1 января 2021 г.), трудоспособного возраста — на 1,0 п.п. (с 57,0% до 56,0%), а доля населения старше трудоспособного возраста выросла по сравнению с 1989 г. на 6,8 процентных пункта (с 18,5% до 25,3%). Особенностью последнего десятилетия является также значительное сокращение населения в трудоспособном возрасте (с 61,6% в 2010 г. до 56,0% на 1 января 2021 г.).

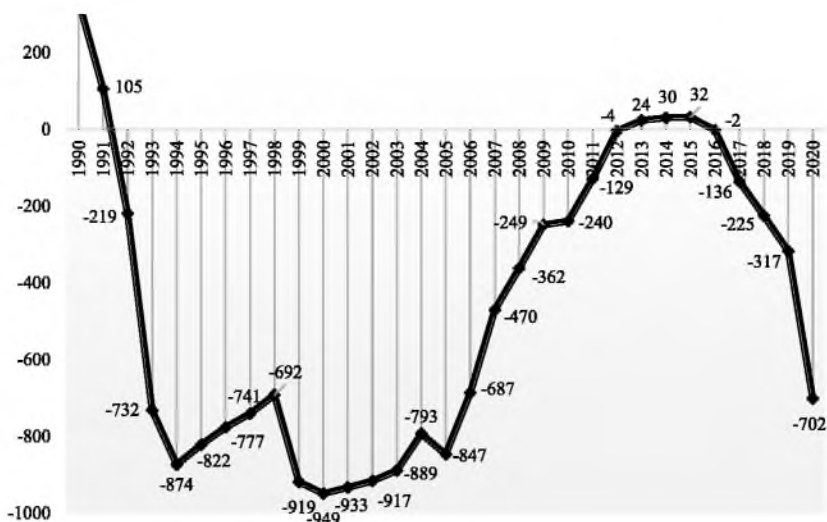


Рис. 2. Естественный прирост (убыль) населения в России, тыс. чел.¹⁾

¹⁾ Данные за 2015 г. и последующие годы приведены с учетом численности населения Республики Крым и г. Севастополя.

Источник: данные Росстата³⁰

Изменение возрастной структуры влечет за собой деформацию системы моделей потребления в обществе. Учитывая проблемы оплаты труда и занятости, низкий уровень пенсий, это означает, что потребительское поведение в обществе сдвигается в сторону экономически слабых потребителей, для которых свойственны менее объемные нормы потребления, повышение спроса на товары и услуги медицинского характера. На макроэкономическом уровне это ведет к ослаблению влияния потребления на экономический рост.

Средний размер семьи в советской России составлял 3,2 чел. (перепись 1989 г.)³¹, в 2010 г. он уменьшился до 2,6 чел. (перепись 2010 г.)³², а в 2015 г. (микрперепись 2015 г.)

³⁰ Компоненты изменения общей численности населения // Росстат. URL: <https://rosstat.gov.ru/folder/12781> (дата обращения: 17.09.2021).

³¹ Население СССР: По данным всесоюзной переписи населения 1989 г. / Госкомстат СССР. М.: Финансы и статистика, 1990. С. 32.

³² Всероссийская перепись населения — 2010. Том 6. Число и состав домохозяйств // Росстат. URL: https://gks.ru/free_doc/new_site/perepis2010/croc/perepis_itogi1612.htm (дата обращения: 28.10.2021).

сократился до 2,4 чел.³³ Принятые начиная с середины нулевых годов государственные меры по стимулированию рождаемости, в том числе введение с 2007 г. материнского капитала³⁴, дали определенный положительный эффект, но он был краткосрочным. В конечном счете они не привели к ожидаемым результатам (положительному естественному приросту населения). Финансовые проблемы семей с детьми продолжают оставаться существенными и усиливаются с рождением каждого последующего ребенка.

Таблица 8

Изменение возрастной структуры населения России

	Перепись населения ¹⁾			Оценка Росстата на 1 января	Рост/снижение в 2021 г. к 1989 г., %
	1989 г.	2002 г.	2010 г.	2021 г.	
Все население, %	100	100	100	100	
в том числе в возрасте					
– моложе трудоспособного ²⁾	24,5	18,2	16,2	18,7	-5,8
– трудоспособном ³⁾	57,0	61,3	61,6	56,0	-1,0
– старше трудоспособного ⁴⁾	18,5	20,5	22,2	25,3	6,8

¹⁾ Перепись населения: 1989 г. на 12 января, 2002 г. на 9 октября, 2010 г. на 14 октября.

²⁾ Мужчины и женщины в возрасте 0–15 лет.

³⁾ До 1 января 2019 г. включительно – мужчины в возрасте 16–59 лет, женщины – 16–54 года; с 1 января 2020 г. – мужчины в возрасте 16–60 лет, женщины – 16–55 лет.

⁴⁾ До 1 января 2019 г. включительно – мужчины в возрасте 60 и более лет, женщины в возрасте 55 и более лет; с 1 января 2020 г. – мужчины в возрасте 61 и более лет, женщины в возрасте 56 и более лет.

Источник: данные Росстата³⁵

На рис. 3 хорошо видно, что суммарный коэффициент рождаемости в России чувствительно реагирует на показатель уровня абсолютной монетарной бедности, что в значи-

³³ Демографические итоги 2015 года. Об итогах федерального статистического наблюдения «Социально-демографическое обследование (микрперепись населения) 2015 года». Заседание Демографической секции Центрального дома ученых РАН // Демоскоп Weekly. URL: <http://www.demoscope.ru/weekly/2016/0705/nauka01.php> (дата обращения: 06.01. 2022). В октябре – ноябре 2021 г. была проведена очередная перепись населения России, итоги которой будут опубликованы в течение 2022 г.

³⁴ Материнский (семейный) капитал // ПФР. URL: <https://pfr.gov.ru/grazhdanam/msk/> (дата обращения: 20.11.2021).

³⁵ Распределение населения по возрастным группам // Росстат. URL: <https://rosstat.gov.ru/folder/12781> (дата обращения: 28.10.2021).

тельной мере объясняется высокой представительностью семей с детьми в группе малоимущего населения с доходами менее величины ПМ.

График показывает, что до середины 90-х гг. такой корреляции не было. Это, скорее всего, было связано с шоковым состоянием, в котором пребывали россияне, с их ожиданиями скорого окончания экономического кризиса. Тем более что власти всячески педалировали тему прекрасной жизни в так называемых цивилизованных странах, в состав которых влилась Россия. С середины 90-х гг. и вплоть до середины 2000-х (1997–2015 гг.) суммарный коэффициент рождаемости изменялся обратно пропорционально уровню бедности. В последние годы (2015–2020 гг.) государственная статистика показывает достаточно стабильный уровень абсолютной монетарной бедности (13,4–12,1%), который является одним из самых низких, наблюдавшихся за годы капиталистических трансформаций, при том что суммарный коэффициент рождаемости снижается. Безусловно, на снижение суммарного коэффициента рождаемости в 2015–2020 гг. влияют внешние факторы: вступление в детородный возраст малочисленных поколений девочек, родившихся в 90-е гг., рост тревожности в российском обществе, обусловленный обострением международной напряженности, санкционным давлением на Россию и эпидемия COVID-19.

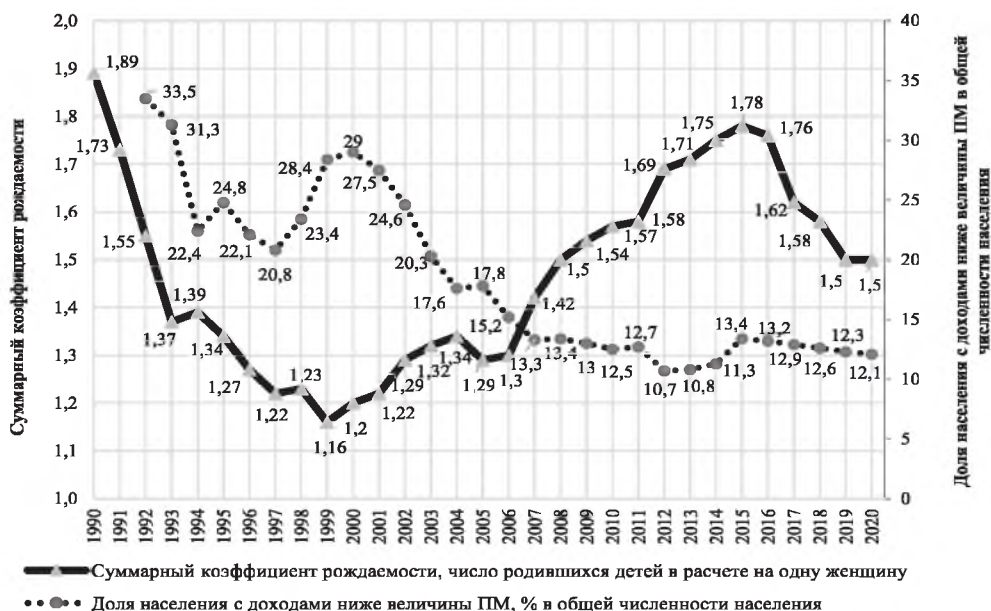


Рис. 3. Суммарный коэффициент рождаемости и доля населения с доходами ниже величины ПМ в общей численности населения¹⁾, %

¹⁾ Начиная с 2014 г., данные приведены с учетом Республики Крым и г. Севастополя.

Источники: данные Росстата³⁶

³⁶ Суммарный коэффициент рождаемости // Росстат. URL: <https://www.fedstat.ru/indicator/31517> (дата обращения: 15.11.2021); Численность населения с денежными доходами ниже величины прожиточного минимума и дефицит денежного дохода // Росстат. URL: <https://rosstat.gov.ru/>

Все это так, но более глубокий анализ показывает, что при общем достаточно стабильном уровне бедности (?) доля бедных семей с детьми за последние годы заметно возросла. На это указывают данные выборочного наблюдения Росстатом доходов населения и участия в социальных программах в период 2013–2019 гг. (в рамках единой методологии определения прожиточного минимума): доля малоимущих домашних хозяйств с детьми в возрасте до 16 (18) лет в общей численности малоимущих домашних хозяйств выросла на 8,6 процентных пункта (с 72,2% в 2013 г. до 80,8% в 2019 г.⁵⁷), доля малоимущих домохозяйств с детьми до 3-х лет в общей численности домохозяйств с детьми до 3-х лет выросла на 10,7 п.п. (с 22,1% до 32,8%⁵⁸); доля малоимущих домохозяйств с детьми до 18 лет в общей численности домохозяйств с детьми до 18 лет выросла на 2,5 п.п. (с 15,0% до 17,5%⁵⁹). Результаты комплексного наблюдения Росстатом условий жизни населения в коронакризисном 2020 г. показали, что из общего числа домохозяйств с детьми не имели возможности оплачивать жизненно необходимые (важнейшие) лекарственные препараты 6,4% домохозяйств⁴⁰. Это подтверждает выявленную закономерность капиталистического строя, состоящую в том, что рост бедности в семьях с детьми препятствует росту в них рождаемости.

Вышеприведенный анализ показывает, что длительные и устойчивые негативные демографические процессы не могут быть объяснены внешними факторами, среди которых, чаще всего, называют «демографические волны» и др. вышеупомянутые факторы, хотя их влияние, безусловно, имеется. Основными причинами негативных демографических сдвигов являются внутренние факторы. Среди них сильное влияние на негативную демографическую динамику оказывают имманентно присущая капиталистическому строю бедность и экономическая неустойчивость значительной части домохозяйств, как следствие этого, выстраивание ценностных приоритетов людей на зарабатывание денег, нередко, в ущерб семейным ценностям, а также неуверенность в жизненной перспективе, подкрепленная негативным опытом старших поколений.

Результаты изучения уровня и качества современной занятости в поколенных группах трудоспособного населения (молодежь, среднее и старшее поколения) и ее влияния на денежные доходы их домохозяйств [23] показали, что капиталистические производственные отношения ставят в наиболее трудное экономическое и социальное положение отдельно проживающую молодежь с детьми, а также пенсионеров, которые живут в многопоколенных семьях.

Трудовая деятельность при создании семьи с детьми на старте жизненного цикла экономической активности сопровождается в капиталистической России серьезными

folder/13723# (дата обращения: 15.11.2021).

⁵⁷ Доля малоимущих домашних хозяйств с детьми в возрасте до 16 (18) лет, в процентах к общей численности малоимущих домашних хозяйств // Росстат. URL: <https://rosstat.gov.ru/folder/13807> (дата обращения: 11.12.2021).

⁵⁸ Доля малоимущих домашних хозяйств с детьми в возрасте до 3 лет, в общей численности домашних хозяйств с детьми в возрасте до 3 лет // Росстат. URL: <https://rosstat.gov.ru/folder/13807> (дата обращения: 11.12.2021).

⁵⁹ Доля малоимущих домашних хозяйств с детьми в возрасте до 18 лет, в общей численности домашних хозяйств с детьми в возрасте до 18 лет // Росстат. URL: <https://rosstat.gov.ru/folder/13807> (дата обращения: 11.12.2021).

⁴⁰ Итоги комплексного наблюдения условий жизни населения в 2020 году // Росстат. URL: https://gks.ru/free_doc/new_site/GKS_KOUZH-2020/Index.html (дата обращения: 11.12.2021).

материальными трудностями. Преобладающая часть молодых работников (до 35 лет), которые создали свои семьи, имеют детей и ведут собственное домохозяйство, оказывается в неблагоприятном материальном положении (по денежным доходам и жилищным условиям). При этом уровень занятости в этой группе молодежи выше, чем среди других поколенных групп, они предпочитают стандартную и, нередко, менее оплачиваемую занятость. В отличие от них, их сверстники, ведущие собственное домохозяйство, но не имеющие детей, несмотря на более широкое участие в НЗ, имеют более высокие доходы от занятости, оказываются в более благополучном материальном положении [20; 23]. Дифференциация в материальном положении при наличии/отсутствии детей является одной из причин низкой рождаемости и все большей распространенности модели бездетной семьи или семьи, свободной от брачных уз, ориентированной на удовлетворение только своих потребностей.

В старшем поколении в менее благополучном положении оказываются те, кто проживают в многопоколенных домохозяйствах. Это обусловлено тем, что низкое качество занятости молодого и среднего поколения, проживающих вместе с пенсионерами в многопоколенных домохозяйствах, ухудшало уровень жизни пенсионеров [20; 23].

Молодежь не мотивирована материальными результатами жизни своих отцов и дедов. Они в большинстве своем имеют низкий уровень доходов от занятости и пенсий, не позволяющих им достигать средних по российским меркам стандартов уровня жизни (душевые доходы выше 3,2 ПМ). К завершению трудовой жизни они в большинстве своем также не смогли обеспечить себе, а, следовательно, передать детям и внукам, качественное жилище [20; 23].

В этих условиях бесперспективными оказываются жизненные стратегии, направленные на рост рождаемости в молодых экономически активных семьях. У молодежи также не остается иллюзий в том, что дожив до преклонного возраста, большинство из них в результате трудовой деятельности сможет существенно повысить благосостояние и передать нажитое новому молодому поколению.

4. Заключение

1. 30 лет капиталистической трансформаций в России не являлись однородными. Они прошли несколько этапов: 1) 1991–1999 гг. — провальные либерально-олигархические реформы; 2) 2000–2013 гг. восстановительный период, обусловленный усилением государственно-капиталистической направленности реформ при сохранении их либерально-капиталистических основ; 2014–2020 гг. — упрочение государственного капитализма под давлением неблагоприятных внешних и внутренних обстоятельств, обусловивших снижение уровня и качества жизни основных слоев населения при сохранении высокого социального неравенства и отрыва интересов правящих «элит» от нужд большинства населения страны.

2. За 30 лет капиталистической трансформации России социальные ожидания основной массы населения в повышении благосостояния не получили реального воплощения в жизнь. Радикальная реформация трудовых отношений, играющих ключевую роль в обеспечении достойного уровня материального благополучия в обществе, в интересах капитала не создала для этого необходимую экономическую основу. Продолжающееся игнорирование со стороны структур власти и бизнеса высокой потреб-

ности в своевременном решении проблем рынка труда, включая остро необходимое снижение масштабов и концентрации признаков неустойчивой (прекаризованной) занятости, негативно отражается на доходах семей работников, ухудшает условия жизни, уровень и качество потребления в обществе, имеющих важное значение для здоровья населения.

3. Капиталистические преобразования, происходившие в России в течение 30 лет, сопровождались формированием общества с устойчиво низким уровнем потребления у основной части населения и одновременно с высоким неравенством в текущем потреблении и обеспечении жилищем. Мотивацию населения к поддержанию уровня потребления при ограниченных ресурсах и повышению его качества в настоящее время во многом формирует активная сфера потребительского кредитования, что в условиях преобладания малоимущих, низкообеспеченных и неустойчивого первого слоя среднеобеспеченного населения связано с социальными рисками и с созданием опасных иллюзий о доступности материальных благ и услуг. Неблагоприятные условия жизни демотивируют семьи рожать вторых и более детей, определяют перманентный демографический кризис, сдерживают рост продолжительность жизни.

4. Сложные внутренние и внешние условия развития России определяют необходимость изменения курса на продолжение капиталистического реформирования, в каких бы формах оно в дальнейшем не осуществлялось. Смогут ли власть и общество сделать правильные выводы, освободиться от капиталократии, преодолеть денежный фетишизм, сплотиться и совместной волей развязать антагонистические узлы современного общества? От этого зависит, будет ли успешным будущее наших народов и России.

Список источников

1. *Сорокин Д.Е.* Преобразование экономической системы России // Проблемы современной экономики. 2014. № 3. С. 46–49.
2. *Гонтмахер Е.* Поколенческий сдвиг и уроки 30-летия постсоветской эпохи // Экспертная группа «Европейский диалог». URL: <http://www.eedialog.org/ru/2020/07/31/pokolencheskij-sdvig-i-uroki-30-letija-postsovetskoj-epohi/> (дата обращения: 14.10.2021).
3. *Явлинский Г.* 30 лет после коммунизма. Контуры новой эпохи // Григорий Явлинский. URL: <https://www.yavlinsky.ru/article/30-let-posle-kommunizma/> (дата обращения: 11.10.2021).
4. *Рыбаковский Л.Л., Кожевникова Н.И.* Депопуляция в России, ее этапы и их особенности // Народонаселение. 2018. Т. 21, № 2. С. 4–17. <https://doi.org/10.26653/1561-7785-2018-21-2-01>.
5. *Вишневский А.Г.* Демографический переход и проблема демографического саморегулирования. Ответ А.Б. Синельникову // Социологический журнал. 2019. Т. 25, № 4. С. 93–104. <https://doi.org/10.19181/socjour.2019.25.4.6820>.
6. *Субетто А.И., Лукоянов В.В.* Эпоха великого эволюционного перелома как эпоха ноосферного преобразования мира // Ноосфера. Общество. Человек. 2020. № 3. URL: <http://noocivil.esrae.ru/267-2130> (дата обращения: 18.11.2021).
7. *Бобков В.* Удручающие социальные результаты двадцатилетней капиталистической трансформации России // Российский экономический журнал. 2012. № 2. С. 10–28.

8. Бобков В.Н., Херрманн П., Колмаков И.Б., Одинцова Е.В. Двухкритериальная модель социальной структуры российского общества по доходам и жилищной обеспеченности // Экономика региона. 2018. Т. 14, вып. 4. С. 1061–1075. <https://doi.org/10.17059/2018-4-1>.
9. Bobkov V.N., Odintsova E.V. Low level and quality of life among economically active population: identification criteria and assessment of occurrence. *Economic and Social Changes: Facts, Trends, Forecast*. 2020;13(5):168–181. <https://doi.org/10.15838/esc.2020.5.71.10>.
10. Неустойчивость занятости: международный и российский контексты будущего сферы труда / Гл. научн. ред. В.Н. Бобков. М.: Изд-во РеалПринт, 2017. 560 с.
11. Малева Т. Российский рынок труда и политика занятости: парадигмы и парадоксы // Государственная и корпоративная политика занятости / Под ред. Т. Малевой; Моск. Центр Карнеги. М., 1998. С. 10–35.
12. Капелюшников Р. Что скрывается за «скрытой безработицей»? // Государственная и корпоративная политика занятости / Под ред. Т. Малевой; Моск. Центр Карнеги. М., 1998. С. 75–111.
13. Стэндинг Г. Прекариат: новый опасный класс / Пер. с англ. Н. Усовой. М.: Ад Маргинем Пресс, 2014. 328 с.
14. Lewchuk W., Procyk S., Laflèche M., Rosen D., Dyson D., Shields J., Goldring L., Viducis P., Meisner A., Vrankulj S. Is precarious employment low income employment? The changing labour market in Southern Ontario. *Just Labour*. 2014;(22):51–73.
15. Lewchuk W., Laflèche M., Procyk S., Cook Ch., Dyson D., Goldring L., Lior K., Meisner A., Shields J., Tambureno A., Viducis P. The precarity penalty: How insecure employment disadvantages workers and their families. *Alternate Routes*. 2016;(27):87–108.
16. Precarious Employment. Causes, Consequences and Remedies / eds. Procyk S., Lewchuk W., Shields J. Winnipeg: Fernwood Publishing, 2017. 200 p.
17. Вередюк О.В. Неустойчивость занятости: теоретические основы и оценка масштабов в России // Вестник СПбГУ. Экономика. 2013. Вып. 1. С. 25–32.
18. Кученкова А.В., Колосова Е.А. Дифференциация работников по характеру неустойчивости их занятости // Мониторинг общественного мнения: Экономические и социальные перемены. 2018. № 3. С. 288–305. <https://doi.org/10.14515/monitoring.2018.3.15>.
19. Прекарная занятость: истоки, критерии, особенности / Под ред. Ж.Т. Тощенко. М.: Издательство «Весь Мир», 2021. 400 с.
20. Бобков В.Н., Одинцова Е.В. Материальное благосостояние россиян: межпоколенная дифференциация // Мир новой экономики. 2021. № 2. С. 16–28. <https://doi.org/10.26794/2220-6469-2021-15-2-16-28>.
21. Bobkov V.N., Dolgushkin N.K., Odintsova E.V. Features of Housing Provision for Rural and Urban Populations. *Herald of the Russian Academy of Sciences*. 2021;91(4):473–481. <https://doi.org/10.1134/S1019331621040122>.
22. «Русский крест» как характеристика отечественной демографии. Проблемы народонаселения и пути их решения – глазами известного ученого // Информационно-аналитическое издание «Приморский репортер». 2018. URL: <http://primrep.ru/2018/01/russkij-krest-kak-harakteristika-otechestvennoj-demografii/> (дата обращения: 13.09.2021).
23. Бобков В.Н., Одинцова Е.В., Бобков Н.В. Влияние уровня и качества занятости в поколенных группах на распределение трудоспособного населения по душевым денежным доходам // Социально-трудовые исследования. 2021. № 3. С. 8–20. <https://doi.org/10.34022/2658-3712-2021-44-3-8-20>.

References

1. Sorokin D.E. Transformation of the Russian economic system. *Problems of modern economics*. 2014;3:46–49. (In Russ.).
2. Gontmacher E. Pokolencheskij sdvig i uroki 30-letiya postsovetskoj epohi [Generational shift and lessons of the 30th anniversary of the post-Soviet era]. *Expert Group “European Dialogue”*. URL: <http://www.eedialog.org/ru/2020/07/31/pokolencheskij-sdvig-i-uroki-30-letija-postsovetskoj-jepohi/> (date of access: 14.10.2021). (In Russ.).
3. Yavlinsky G. 30 let posle kommunizma. Kontury novoj epohi [30 years after communism. Contours of a new era]. *Grigory Yavlinsky*. URL: <https://www.yavlinsky.ru/article/30-let-posle-kommunizma/> (date of access: 11.10.2021). (In Russ.).
4. Rybakovsky L.L., Kozhevnikova N.I. Depopulation in Russia, its stages and specifics. *Population*. 2018;21(2):4–17. (In Russ.). <https://doi.org/10.26653/1561-7785-2018-21-2-01>.
5. Vishnevsky A.G. Demographic Transition and the Problem of Demographic Self-Regulation. Answer to A.B. Sinelnikov. *Sociological Journal*. 2019;25(4):93–104. (In Russ.). <https://doi.org/10.19181/socjour.2019.25.4.6820>.
6. Subetto A.I., Lukoyanov V.V. The epoch of the great evolutionary turning point as the epoch of the noospheric transformation of the world. *Noosfera. Obshchestvo. CHelovek*. 2020;(3). URL: <http://noocivil.esrae.ru/267-2130> (date of access: 18.11.2021). (In Russ.).
7. Bobkov V. Depressing social results of the twenty-year capitalist transformation of Russia. *Russian Economic Journal*. 2012;(2):10–28. (In Russ.).
8. Bobkov V.N., Herrmann P, Kolmakov I.B., Odintsova E.V. Two-Criterion Model of the Russian Society Stratification by Income and Housing Security. *Economy of Region*. 2018;14(4):1061–1075. (In Russ.). <https://doi.org/10.17059/2018-4-1>.
9. Bobkov V.N., Odintsova E.V. Low level and quality of life among economically active population: identification criteria and assessment of occurrence. *Economic and Social Changes: Facts, Trends, Forecast*. 2020;13(5):168–181. <https://doi.org/10.15838/esc.2020.5.71.10>.
10. Bobkov V.N., ed. Precarity of employment: global and Russian contexts of the future of work. Moscow: Real Print Publishing House, 2017. 560 p. (In Russ.).
11. Maleva T Rossijskij ryok truda i politika zanyatosti: paradigmy i paradoksy [The Russian labor market and employment policy: paradigms and paradoxes]. In Maleva T., ed. Gosudarstvennaya i korporativnaya politika zanyatosti [State and corporate employment policy], by T. Maleva. Moscow: Carnegie Moscow Center, 1998:10–35. (In Russ.).
12. Kapelyushnikov R. CHto skryvaetsya za «skrytoj bezraboticej»? [What is hidden behind the «hidden unemployment»?]. In Maleva T., ed. Gosudarstvennaya i korporativnaya politika zanyatosti [State and corporate employment policy]. Moscow: Carnegie Moscow Center, 1998:75–111. (In Russ.).
13. Standing G. The Precariat: The New Dangerous Class. [Russ. ed.: Prekariat: novy`j opasny`j klass]. Transl. from eng. by N. Usova. Moscow: Ad Marginem Press, 2014. 328 p. (In Russ.).
14. Lewchuk W., Procyk S., Lafèche M., Rosen D., Dyson D., Shields J., Goldring L., Viducis P, Meisner A., Vrankulj S. Is precarious employment low income employment? The changing labour market in Southern Ontario. *Just Labour*. 2014;(22):51–73.
15. Lewchuk W., Lafèche M., Procyk S., Cook Ch., Dyson D., Goldring L., Lior K., Meisner A., Shields J., Tambureno A., Viducis P. The precarity penalty: How insecure employment disadvantages workers and their families. *Alternate Routes*. 2016;(27):87–108.

16. Procyk S., Lewchuk W., Shields J., eds. Precarious Employment. Causes, Consequences and Remedies. Winnipeg: Fernwood Publishing, 2017. 200 p.
17. Veredyuk O.V. Instability of Employment: Theoretical concept and assessment of its scale in Russia. *St Petersburg University Journal of Economic Studies*. 2013;(1):25–32. (In Russ.).
18. Kuchenkova A.V., Kolosova E.A. Differentiation of workers by features of precarious employment. *Monitoring of Public Opinion: Economic and Social Changes Journal*. 2018;(3):288–305. (In Russ.). <https://doi.org/10.14515/monitoring.2018.3.15>.
19. Toshchenko Zh.T., ed. Precarious employment: origins, criteria, features. Moscow: Izdatelstvo VES MIR, 2021. 400 p. (In Russ.).
20. Bobkov V.N., Odintsova E.V. The Material Well-being of Russians: Intergenerational Differentiation. *The world of new economy* 2021;15(2):16–28. (In Russ.). <https://doi.org/10.26794/2220-6469-2021-15-2-16-28>.
21. Bobkov V.N., Dolgushkin N.K., Odintsova E.V. Features of Housing Provision for Rural and Urban Populations. *Herald of the Russian Academy of Sciences*. 2021;91(4):473–481. <https://doi.org/10.1134/S1019331621040122>.
22. «Russkij krest» kak harakteristika otechestvennoj demografii. Problemy narodonaseleniya i puti ih resheniya – glazami izvestnogo uchyonogo [«Russian Cross» as a characteristic of Russian demography. Population problems and ways to solve them – through the eyes of a famous scientist]. *Information and analytical publication «Primorsky Reporter»*. 2018. URL: <http://primrep.ru/2018/01/russkij-krest-kak-harakteristika-otechestvennoj-demografii/> (date of access: 13.09.2021). (In Russ.).
23. Bobkov V.N., Odintsova E.V., Bobkov N.V. The impact of the level and quality of employment in generational groups on the distribution of the working-age population by per capita income. *Social and labor research*. 2021;(3):8–20. (In Russ.). <https://doi.org/10.34022/2658-3712-2021-44-3-8-20>.

Информация об авторах

В.Н. Бобков — доктор экономических наук, профессор, заслуженный деятель науки РФ, заведующий лабораторией проблем уровня и качества жизни Института социально-экономических проблем народонаселения Федерального научно-исследовательского социологического центра Российской академии наук, директор Научного центра экономики труда Российского экономического университета им. Г.В. Плеханова, г. Москва, Россия.

А.А. Гулюгина — кандидат экономических наук, заместитель главного редактора журнала «Уровень жизни населения регионов России», г. Москва, Россия.

Е.В. Одинцова — кандидат экономических наук, ведущий научный сотрудник лаборатории проблем уровня и качества жизни Института социально-экономических проблем народонаселения Федерального научно-исследовательского социологического центра Российской академии наук; ведущий научный сотрудник Научного центра экономики труда Российского экономического университета им. Г.В. Плеханова, г. Москва, Россия.

Information about the authors

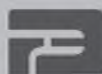
V.N. Bobkov — Doctor of Science (Economy), Professor, Honoured Science Worker of the Russian Federation, Head of the Laboratory of Problems of Living Standards and Quality of Life, Institute of Socio-Economic Studies of Population of the Federal Center of Theoretical and Applied Sociology of the Russian Academy of Sciences; Director of the Scientific Center of Labor Economics, Plekhanov Russian University of Economics, Moscow, Russia.

A.A. Gulyugina — Ph.D. (Economics), Deputy Editor-in-Chief, Journal “Living Standards of the Population in the Regions of Russia”, Moscow, Russia.

E.V. Odintsova — Ph.D. (Economics), Leading Research Worker, Laboratory of Problems of Living Standards and Quality of Life, Institute of Socio-Economic Studies of Population of the Federal Center of Theoretical and Applied Sociology of the Russian Academy of Sciences; Leading Research Worker, Scientific Center of Labor Economics, Plekhanov Russian University of Economics, Moscow, Russia.

Статья поступила в редакцию 27.01.2022; одобрена после рецензирования 31.01.2022; принята к публикации 04.02.2022.

The article was submitted 27.01.2022; approved after reviewing 31.01.2022; accepted for publication 04.02.2022.



ИЗДАТЕЛЬСКИЙ ДОМ
«ЭКОНОМИЧЕСКАЯ ГАЗЕТА»

предлагает услуги по изданию монографий, учебных пособий
и другой учебно-методической литературы.

Мы гарантируем:

СКОРОСТЬ. Необходимый вам тираж в течение 30 дней
КАЧЕСТВО. Монографии оформляются с выполнением всех
требований для научных изданий.

Мы предоставляем полный цикл работ по изданию монографий:

- присвоение международного индекса ISBN
- присвоение кодов ББК, УДК
- допечатная подготовка, редактирование, корректура, компьютерная правка, верстка
- печать необходимого тиража
- рассылка обязательных экземпляров изданий в Книжную палату РФ
- проведение независимого рецензирования научных работ

**Контакты: (499) 152-79-41
pr@ideg.ru**